



Text Refós



PLA ESPECIAL DE L'ANELLA VERDA DE TERRASSA

memòria i normativa

novembre 2019

PLA ESPECIAL DE L'ANELLA VERDA DE TERRASSA

MEMÒRIA INFORMATIVA I JUSTIFICATIVA

1. ANTECEDENTS	2
2. JUSTIFICACIÓ, CONVENIÈNCIA I OPORTUNITAT	3
3. OBJECTE DEL PLA ESPECIAL DE L'ANELLA VERDA DE TERRASSA	3
4. ÀMBIT TERRITORIAL	3
5. MARC LEGAL DE REFERÈNCIA I ALTRES PLANS A CONSIDERAR	4
5.1 El Pla territorial metropolità de Barcelona.....	4
5.2 La llei del paisatge i els Catàlegs.....	7
5.3 El POUM vigent i la Modificació puntual.....	11
5.4 Altres normatives.....	13
6. DESCRIPCIÓ DE LA PROPOSTA	14
6.1 Protecció dels valors ambientals del territori.....	14
6.1.1 La protecció dels hàbitats i elements singulars.....	14
6.1.2 Regulació de les actuacions que afecten el territori.....	20
6.1.3 Regulació dels vectors ambientals.....	25
6.2 Regulació detallada dels sistemes.....	26
6.2.1 Sistema Hidrològic.....	26
6.2.2 El sistema viari.....	27
6.2.3 El sistema d'equipaments.....	28
6.2.4 El sistema de serveis tècnics.....	29
6.3 Regulació detallada de les Zones.....	29
6.3.1 Zona de protecció de rieres i torrents.....	29
6.3.2 Zona Agrícola.....	31
6.3.3 Zona Bosc.....	33
6.4 Regulació detallada dels àmbits d'especial interès ecològic.....	35
6.4.1. Punts crítics per a la connectivitat.....	35
6.4.2 Espais d'especial interès per a la biodiversitat.....	35
6.4.3 Ampliació del parc natural.....	36
7. PROGRAMACIÓ DE L'EXECUCIÓ D'ACTUACIONS	38
7.1 Fases del Programa d'acció de l'Anella Verda.....	39
7.2 Revisió del Programa d'acció.....	40
INDEX DE DOCUMENTACIÓ GRÀFICA	41
NORMATIVA	42

1. ANTECEDENTS

L'Anella Verda de Terrassa va sorgir l'any 2012 com a proposta ciutadana per redreçar la degradació de l'entorn natural i agrícola que envolta la ciutat, per minimitzar els impactes ambientals que suporta i, especialment, per plantejar un nou model de gestió concertada i integral que permeti actuar de forma eficient en la protecció dels seus valors naturals, econòmics i socials.

L'any 2010 es va aprovar el Pla Territorial Metropolità de Barcelona (PTMB) amb mesures concretes de protecció ambiental per al sòl no urbanitzable, estructurat en les categories d'espais de protecció especial i d'espais de protecció preventiva pel cas de Terrassa.

Aquests antecedents van donar lloc a la redacció de l'Avanç del Pla Especial d'ordenació i gestió de l'Anella Verda, aprovat el 23 de maig de 2014. En aquest Avanç es van establir els objectius concrets per a l'ordenació i gestió dels espais de l'Anella Verda.

El reconeixement dels valors naturals, econòmics i socials dels entorns naturals i els objectius de conservació i millora establerts durant el procés de participació, feien necessària una nova ordenació del territori. Tanmateix, alguns aspectes d'aquesta nova ordenació no es podien assolir amb la figura de Pla especial urbanístic i per tant es va proposar també una Modificació Puntual del POUM que definís unes noves qualificacions urbanístiques i regulés els usos i les construccions permeses en el sòl no urbanitzable.

L'aprovació inicial dels documents del Pla especial i Modificació puntual del POUM a l'àmbit de l'Anella Verda es va fer el 18 de desembre de 2014. Els documents aprovats inicialment compartien memòria informativa i diagnòsi, atès que per a la consecució dels objectius de l'Anella Verda, es va realitzar una anàlisi del territori de forma global.

A partir de l'anàlisi dels documents aprovats inicialment i de les al·legacions presentades, es va comprovar que la complexitat dels documents podien induir a confusions i que fóra bo que els documents urbanístics fossin més clars i entenedors.

Per aquest motiu, amb la voluntat de clarificar i delimitar l'abast de cadascun dels instruments que s'estan elaborant i desenvolupant, els documents per a l'aprovació provisional opten per una nova estructuració que, sense alterar ni modificar les decisions de planificació, ceneixin el seu contingut a l'àmbit estrictament urbanístic.

D'aquesta forma, tota la documentació no urbanística es recull i s'explica en el document de la "Proposta global" que s'acompanya com a annex.

Els dos documents urbanístics que es van aprovar inicialment, es reorganitzen de la següent manera:

- La Modificació puntual del POUM a l'àmbit de l'Anella Verda de Terrassa, que realitza les modificacions de qualificació, els ajustos de règim de sòl previstos pel Pla especial, i la regulació dels usos i les intervencions en edificacions existents així com la regulació per a les possibles noves edificacions. Les fitxes de l'inventari d'edificacions en el sòl no urbanitzable s'acompanyen com a annex.
- El Pla especial de l'Anella Verda i Catàleg de Masies, que es presenta en dos volums separats: d'una banda el Pla especial de l'Anella Verda, on es regulen les condicions de protecció ambiental i la regulació detallada de les qualificacions del sòl establertes en la Modificació puntual del POUM i de l'altra, el Catàleg de masies de l'Anella Verda que descriu les 22 masies catalogades, raona els motius d'inclusió al document, estableix una fitxa detallada per a cada una i en regula els usos admesos.

2. JUSTIFICACIÓ, CONVENIÈNCIA I OPORTUNITAT

La finalitat del Pla especial és la protecció del territori de l'Anella Verda de Terrassa. La regulació i ordenació que se'n derivi assegurarà no només la conservació i millora dels valors naturals de l'àmbit, sinó també de la capacitat del territori per acollir activitats econòmiques lligades a la matriu territorial i la funció social que aquest desenvolupa.

Així doncs, la tramitació del present Pla especial de l'Anella Verda es fa d'acord amb allò establert a l'article 67 del Text refós de la Llei d'urbanisme, endavant TRLUC, sobre els plans especials urbanístics de desenvolupament;

“Article 67. Plans especials urbanístics de desenvolupament

1. En desenvolupament de les previsions del planejament territorial o del planejament urbanístic general, es poden aprovar plans especials urbanístics si són necessaris per a assolir les finalitats següents:

»a) La protecció del medi rural i del medi natural.”

Tanmateix, el punt 3 del mateix article estableix unes limitacions per a la figura dels plans especials urbanístics:

Els plans especials urbanístics de desenvolupament no previstos expressament en el planejament territorial o en el planejament urbanístic general no poden substituir en cap cas el pla d'ordenació urbanística municipal en la seva funció d'ordenació integral del territori, per la qual cosa no poden alterar la classificació del sòl ni poden modificar els elements fonamentals de l'estructura general definits per aquest planejament; en canvi poden alterar altres determinacions del planejament urbanístic general i establir limitacions d'ús que siguin necessàries per a assolir la finalitat que els justifica.

Determinades propostes per a l'ordenació del sòl no urbanitzable exigien modificacions de qualificació urbanística i una nova regulació dels usos i per tant anaven més enllà de les determinacions dels plans especials. Per això va ser necessària la tramitació simultània d'una Modificació puntual del planejament urbanístic municipal que permetés aquests ajustos.

D'acord amb l'article 69 del TRLUC, el Pla especial incorpora les determinacions de protecció ambiental que han de regir en el territori de l'Anella Verda de Terrassa degudament justificades en la memòria que l'acompanya, i la normativa corresponent.

Article 69. Determinacions i documentació dels plans especials urbanístics

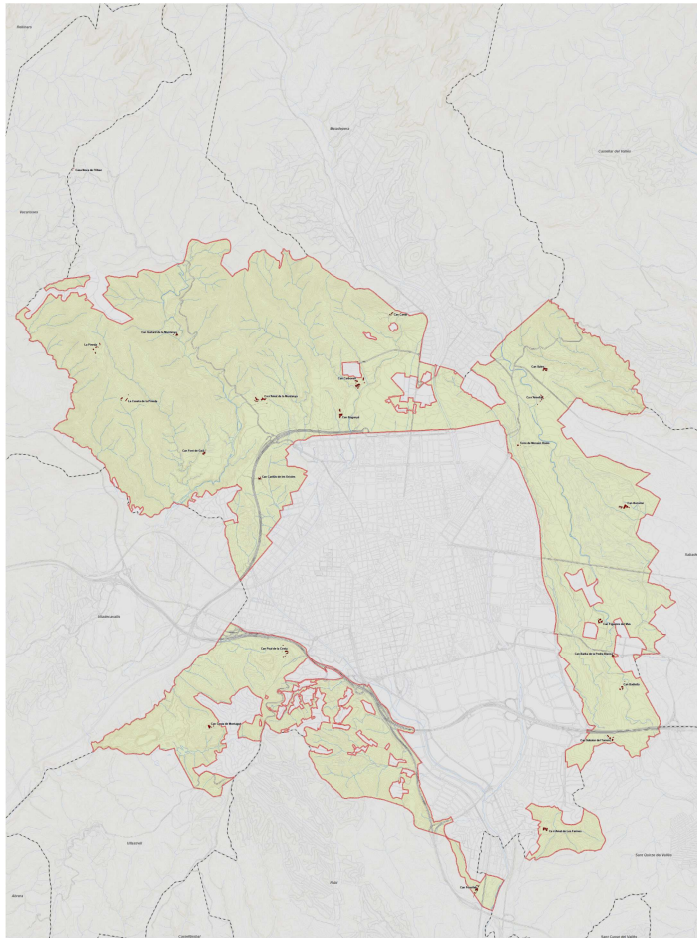
Els plans especials urbanístics contenen les determinacions que exigeixen el planejament territorial o urbanístic corresponent o, a manca d'aquest, les pròpies de llur naturalesa i llur finalitat, degudament justificades i desenvolupades en els estudis, els plànols, les normes i els catàlegs que escaiguin.

3. OBJECTE DEL PLA ESPECIAL DE L'ANELLA VERDA DE TERRASSA

L'objecte del Pla especial es ordenar i regular el territori de l'Anella Verda de Terrassa i establir les mesures de protecció ambiental dels elements naturals i del paisatge i les condicions en que es desenvolupen els usos i activitats econòmiques i l'ús públic.

4. ÀMBIT TERRITORIAL

L'àmbit del Pla especial de l'Anella Verda és tot el sòl no urbanitzable de Terrassa, excepte els terrenys declarats Parc Natural de Sant Llorenç del Munt i l'Obac mitjançant el Decret 106/1987 de 20 de febrer de 1987 ja que aquests terrenys disposen d'una regulació específica a través del Pla especial de protecció del Medi Físic i del Paisatge de l'espai natural de Sant Llorenç del Munt i l'Obac. Per tant, la superfície regulada pel Pla Especial és de 3.622 Ha.



Àmbit del Pla especial

5. MARC LEGAL DE REFERÈNCIA I ALTRES PLANS A CONSIDERAR

5.1 El Pla territorial metropolità de Barcelona

El Pla territorial metropolità de Barcelona (PTMB), aprovat definitivament en data 20 d'abril de 2010, constitueix el marc legal i conceptual on inscriure els instruments que preveu desenvolupar el projecte de l'Anella Verda de Terrassa, entre els quals està aquest Pla especial urbanístic.

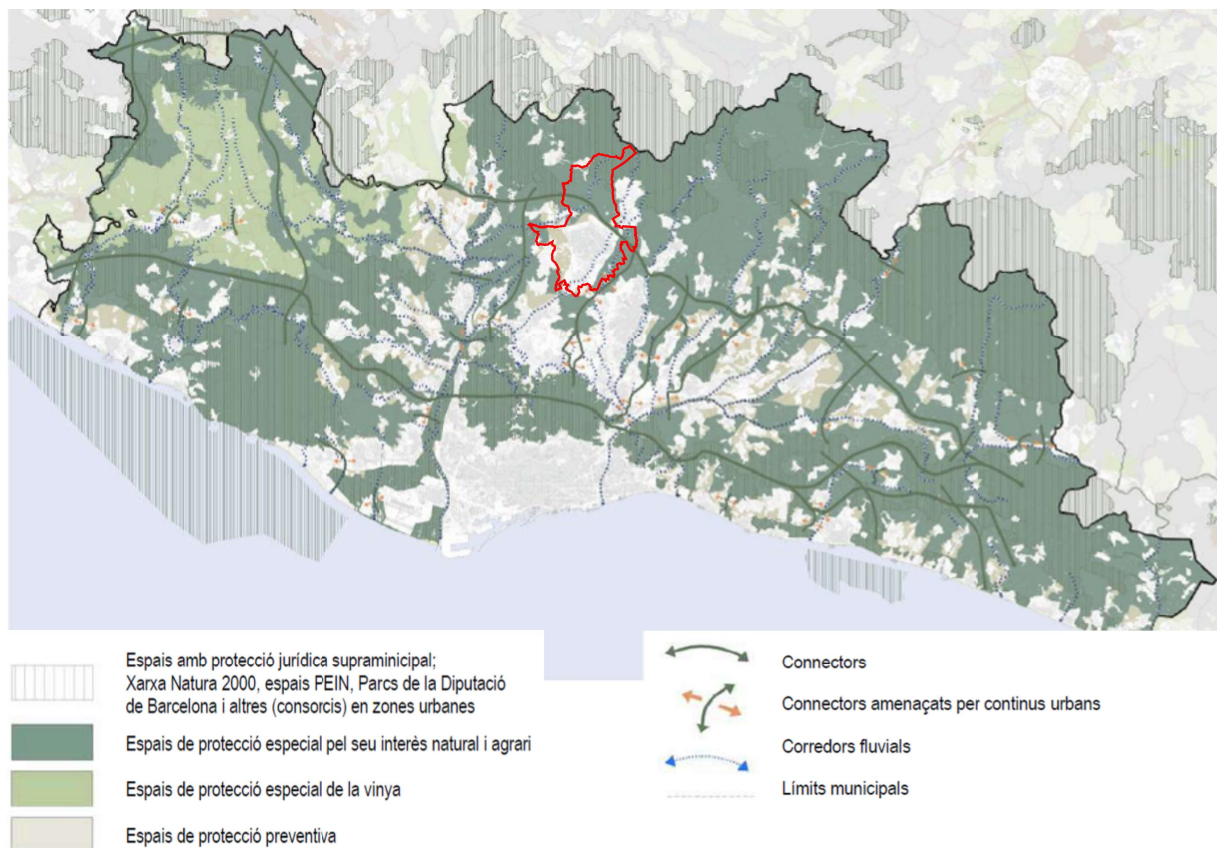
L'objectiu principal del PTMB és proporcionar una base territorial bàsica a partir de la qual es puguin ordenar el conjunt dels usos del sòl i les activitats. És per això que conté normes d'aplicació directa i directius vinculants per al planejament urbanístic municipal i per a la planificació sectorial. També estableix un seguit de directrius de paisatge que inclouen disposicions d'aplicació directa, altres a desenvolupar pel planejament urbanístic i d'altres que tenen el caràcter de recomanacions.

D'acord amb les determinacions contingudes a les Normes d'ordenació territorial del PTMB, els àmbits conceptuals que regula, s'articulen en tres categories principals:

- El sistema d'espais oberts
- El sistema d'assentaments
- El sistema d'infraestructures de mobilitat

El sistema d'espais oberts

El Pla especial de l'Anella Verda afecta a l'àmbit declarat com Sistema d'Espais Oberts pel PTMB. El PTMB distingeix per Terrassa dos tipus bàsics de sòl en els sistemes oberts; els espais de protecció especial pel seu interès natural i agrari i els espais de prevenció preventiva.



Sistema d'espais oberts. Proposta PTMB

Per tots aquests espais el PTMB té les finalitats següents:

- Garantir la preservació i millora d'un sistema d'espais oberts, robust i funcional, que assegurï la conservació dels principals elements i processos del patrimoni natural i cultural, així com el manteniment dels béns i serveis ambientals.
- Assegurar les connectivitats ecològiques necessàries per al manteniment de la biodiversitat i la salut dels ecosistemes i la conservació dels valors geològics i de les zones humides.
- Preservar aquells terrenys necessaris per al cycle hidrològic i mantenir en bon estat de conservació les zones humides.
- Dotar de sentit morfològic i territorial les delimitacions dels espais integrants del sistema d'espais oberts, afavorint la màxima continuïtat i dimensió territorial de les peces no urbanitzades.
- Establir una gradació de preferències amb relació a les alternatives d'urbanització i edificació.
- Contribuir a garantir la continuïtat de l'activitat agrària i la gestió dels espais oberts.
- Propiciar la gestió i la protecció del paisatge rural.
- Evitar la urbanització i la degradació d'aquells terrenys no urbanitzats que reuneixen especials qualitats com a espais d'interès natural, paisatgístic, social, econòmic i/o cultural, entre els quals els sòls més fèrtils i de major productivitat agrícola.

- i) Evitar els processos d'implantació urbana en àrees mal comunicades, no aptes orogràficament o subjectes a uns graus de risc no acceptables, d'acord amb allò que estableix la normativa vigent.
- j) Proporcionar pautes espacials i regulacions per a la implantació d'aquelles edificacions que es poden admetre en sòl no urbanitzable.

Els continguts generals dels tres sistemes en què es desenvolupen les propostes d'espais oberts, assentaments i infraestructures de transport exposades en els apartats precedents tenen, lògicament, una concreció territorial. Així, i a partir de la seva coherència global, el PTMB es desplega de manera singularitzada per a cadascun dels territoris de la regió atenent-ne els trets característics particulars i diferenciadors.

El municipi de Terrassa està inclòs dins del Pla Director Urbanístic de la plana agroforestal del Vallès, instrument previst pel PTMB per unificar el tractament dels diferents espais lliures i que abastarà tots els sòls de protecció especial que el pla territorial identifica a la plana de les comarques del Vallès Occidental i el Vallès Oriental i que haurà de prestar especial atenció a:

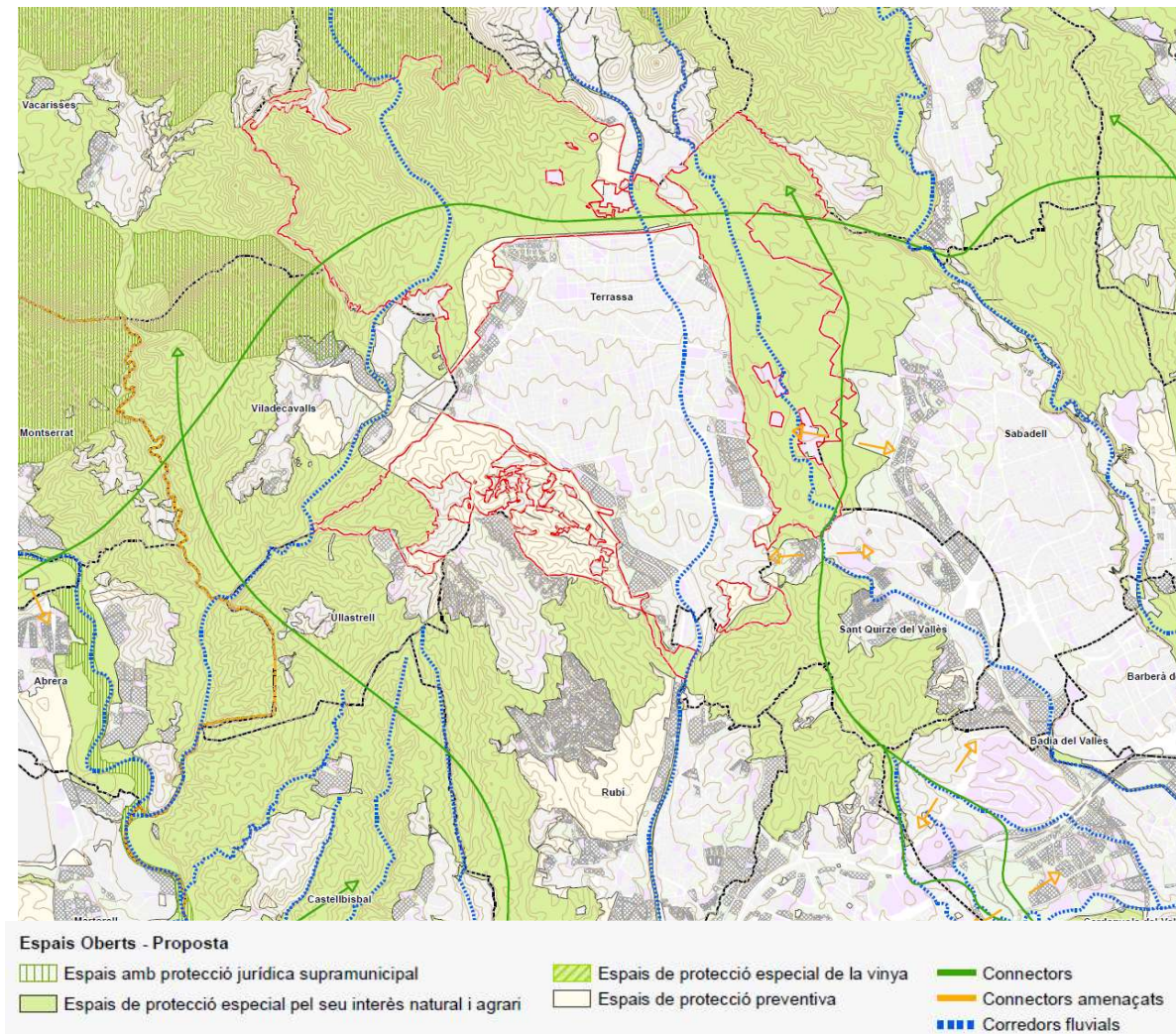
- La dotació d'unes normes en quant a usos i implantacions físiques que possibilitin el desenvolupament dels espais agrícoles i el manteniment dels valors naturals que puguin ser presents a la plana.
- El tractament dels espais de transició, siguin urbans, urbanitzables o de protecció preventiva, entre aquests espais protegits i els sistemes urbans i les infraestructures.
- El tractament dels connectors amenaçats o amb una més alta fragilitat per la seva relació amb els teixits urbans i les infraestructures.

El Pla especial de l'Anella Verda de Terrassa ha de donar compliment a aquests criteris. En aquest sentit, el Pla preveu diferents instruments d'ordenació, regulació i gestió per a la conservació dels espais agraris, evitant que els usos no vinculats a l'agricultura els puguin malmetre i fomentant l'activitat econòmica vinculada al sector primari.



Així mateix, recull el tractament dels connectors ecològics per assegurar la connexió entre els espais lliures de Terrassa i la resta de la Regió Metropolitana. Així com el tractament dels punts crítics de connectivitat, allà on s'estrenyen aquests connectors, alguns d'ells recollits al PTMB.

Camps de Ca n'Arnella



Connectors ecològics al voltant de Terrassa

5.2 La llei del paisatge i els Catàlegs

La normativa que regula el paisatge és la *Llei 8/2005, de 8 de juny, de protecció, gestió i ordenació del paisatge*. Aquesta llei té per objecte el reconeixement del territori a fi de preservar els seus valors naturals, patrimonials, científics, econòmics i socials. Aquesta llei crea els Catàlegs del paisatge com un instrument per a la introducció d'objectius paisatgístics en el planejament territorial a Catalunya, així com en les polítiques sectorials, i d'aquesta manera adopta els principis i estratègies d'acció que estableix el Conveni europeu del paisatge promogut pel Consell d'Europa.

Els catàlegs del paisatge són els documents de caràcter descriptiu i prospectiu que determinen la tipologia dels paisatges de Catalunya, identifiquen llurs valors i llur estat de conservació i proposen els objectius de qualitat que han de complir. Per tal de caracteritzar i avaluar el territori, els catàlegs identifiquen diferents unitats de paisatge i delimiten algunes àrees específiques. En el cas del catàleg de la Regió Metropolitana de Barcelona, que es troba actualment redactat i aprovat inicialment el febrer de 2014, en el terme municipal de Terrassa distingeix les següents unitats.

1. La Plana del Vallès
2. Els Xaragalls del Vallès
3. Sant Llorenç de Munt i l'Obac



Unitats del paisatge del Catàleg de la Regió Metropolitana de Barcelona

Situació de Terrassa i les diferents unitats del paisatge de la Regió Metropolitana de Barcelona

L'anàlisi de les tres unitats del paisatge en el cas del municipi de Terrassa ens porta a reconèixer àmbits territorials diversos però que assimilarem als objectius de les tres unitats abans esmentades.

A continuació es descriuen resumidament els elements i valors del paisatge de les diferents unitats:

Plana del Vallès

Aquest paisatge es caracteritza per un relleu planer, marcat per la successió ondulada de valls i suaus careners i travessat per diferents torrents, una coberta forestal de pinedes i alzinars, i amb uns usos del sòl on predomina els camps de conreu de secà i l'espai urbanitzat.

Els seus principals valors en el paisatge són:

- El relleu ondulat, la successió de franges de careners i valls
- El mosaic agroforestal
- Els afluents del Besòs i els seus boscos de ribera, especialment el torrent de la Betzua i el torrent de Bonvilar
- Les masies de la plana vallesana



Plana de Bonvilar



Camps de Ca n'Arnella



Santa Magdalena de Puigbarral

Xaragalls del Vallès

Aquesta unitat es caracteritza per un relleu amb un pendent més elevat que la plana, uns torrents encaixats, amb una activitat agrícola residual i la presència de nombroses urbanitzacions de baixa densitat, infraestructures viàries i activitats extractives. Així, en aquesta unitat de paisatge trobem les finques de Can Poal i Can Costa de Montagut amb activitats extractives, els camps de conreu de secà que encara es mantenen a Can Missert i Can Poal, el nus d'infraestructures i polígons industrials entre Viladecavalls i Terrassa i el relleu en feixes de les Martines on encara hi ha conreu d'horta i arbres fruiters mig abandonats i amb una forta presència d'urbanització dispersa.



Camps de Can Missert



Camps de Can Poal



Les Martines

-

Sant Llorenç del Munt i l'Obac

La unitat de paisatge de Sant Llorenç del Munt i l'Obac s'estén al nord de la Plana del Vallès. A Terrassa, el límit sud és la carretera BV1214 o carretera del Parc Audiovisual de Catalunya. Aquesta unitat es caracteritza per ser majoritàriament forestal i està formada per pinedes mediterrànies de pi blanc i, a les obagues i en sòls més profunds, per alzinars amb presència de roures. L'augment de l'alzinar en detriment de les pinedes secundàries és un fet que s'està produint progressivament.

Com a valors del paisatge tenim la presència de masies que aporten un notable interès al conjunt paisatgístic. Aquest és el cas de Can Font de Gaià, Ca n'Amat de la Muntanya, el Guitard, la Caseta de la Pineda i la Pineda.



Can Font de Gaià



Peudemont de la Serra de l'Obac



Ca n'Amat de la Muntanya

Objectius de qualitat paisatgística per a les diferents unitats de paisatge

Els objectius de qualitat paisatgística del catàleg per a la unitat de la Plana del Vallès que inclou els àmbits del peudemont de la serra del l'Obac, Can Pepet, la Plana de Bonvilar i Torrebonica i la serra de Galliners són:

- Uns assentaments ordenats, que no comprometin els valors i els elements que defineixen el paisatge de la Plana de Vallès (obert, rural, agroforestal, de morfologia ondulada) i amb uns accessos als nuclis de qualitat.
- Un sistema d'urbanitzacions compactes i integrat en el territori, ben relacionat amb l'entorn forestal i agrícola, que prioritzi el manteniment dels connectors ecològics i paisatgístics existents.
- Un sistema d'infraestructures lineals ben integrat, que no generi noves fractures en el territori i amb traçats que obeeixin a criteris d'integració paisatgística.
- Unes activitats agràries que ajudin a conservar el caràcter i la identitat del paisatge vallesà a través de la generació de rendes econòmiques suficients i que mantinguin els elements amb valor cultural o patrimonial de les explotacions agràries.
- Uns rius i àmbits fluvials de la conca del Besòs amb una alta qualitat ambiental i paisatgística.
- Uns paisatges dels entorns de la ciutat –rodals en terminologia típica vallesana- gestionats, vius i de qualitat, ben relacionats amb les ciutats que els originen.
- Un sistema d'itineraris i miradors que emfasitzin les panoràmiques més rellevants i permetin descobrir la diversitat i els matisos dels paisatges de la Plana del Vallès.

Els objectius de qualitat paisatgística del catàleg per a la unitat de Xaragalls del Vallès que es correspon als àmbits de les Martines i Can Palet de Vista Alegre són:

- Un paisatge natural ben conservat, amb qualitat paisatgística, viable ecològicament i que compagini l'activitat agrària, l'aprofitament de recursos naturals i l'ús turístic i de gaudi.
- Unes urbanitzacions ordenades i integrades en el paisatge, de manera que se'n minimitzi l'impacte visual.
- Una xarxa de rius, rieres de Sant Jaume, de Gaià i del Morral i fonts salvaguardats com a components del paisatge singulars i valuosos.
- Unes línies elèctriques integrades en el paisatge i que proporcionin els necessaris serveis urbanístics sense comprometre la permeabilitat ecològica, amb unes línies d'alta tensió amb el mínim impacte visual possible sobre els fons escènics.
- Unes àrees especialitzades d'ús industrial, logístic, comercial, d'oci o d'altres usos terciaris, ubicades en zones visuals no preferents i dissenyades tenint en compte la integració amb l'entorn.
- Unes activitats extractives ben integrades en l'entorn.
- Un sistema d'itineraris i miradors que emfasitzin les panoràmiques més rellevants i permetin descobrir la diversitat i els matisos dels paisatges dels Xaragalls del Vallès

Els objectius de qualitat paisatgística del catàleg per a la unitat de Sant Llorenç del Munt i l'Obac són:

- Un paisatge natural ben conservat, amb qualitat paisatgística, viable ecològicament i que compagini l'activitat agrària, l'extracció de recursos naturals i l'ús turístic i de gaudi.
- Una coberta forestal protegida i potenciada pel seu elevat valor ecològic i estètic, que configuri uns boscos cuidats, nets i ben gestionats, on es tractin correctament les zones cremades i es desenvolupin les tasques necessàries per prevenir incendis, especialment en els àmbits amb més risc.
- Unes lleres de rius protegides i ordenades, amb un bon estat de conservació.

- Unes infraestructures lineals (xarxa viària, línies elèctriques, etc.) i de telecomunicacions integrades en el paisatge que millorin la interconnexió del territori i que minimitzin el seu impacte visual sobre els fons escènics existents.
- Uns creixements dels assentaments urbans, especialment a l'entorn d'Olesa de Montserrat, Vacarisses, Rellinars, Matadepera, Castellar del Vallès i Sant Llorenç Savall, ordenats, proporcionats i que no comprometin els valors del paisatge de Sant Llorenç del Munt i l'Obac, respectuosos amb els espais agraris d'amortiment i transició, i amb unes entrades als nuclis de qualitat.
- Unes urbanitzacions ordenades i integrades en el paisatge, que minimitzin el seu impacte visual.
- Unes cingleres i altres singularitats geomorfològiques, com les agulles i els monòlits preservades com a elements configuradors del paisatge, mantingudes com a referents visuals i identitaris de qualitat.
- Un paisatge de l'arquitectura rural de pedra seca conservada com a element identitari i promoguda en els nous elements de tancament.
- Un sistema d'itineraris i miradors que emfasitzi les panoràmiques més rellevants i permeti descobrir la diversitat i els matisos dels paisatges de Sant Llorenç del Munt i l'Obac.

5.3 El POUM vigent i la Modificació puntual

El Pla d'Ordenació Urbanística Municipal de Terrassa aprovat l'any 2003, juntament amb el Programa d'Actuació Urbanística Municipal PAUM, són els instruments de planificació urbanística general vigents al municipi.

Tal i com s'explica en apartats anteriors i més detalladament en l'annex Proposta Global de l'Anella Verda, l'assoliment dels objectius establerts durant el procés de participació ciutadana i l'adequació a la normativa de rang superior aprovades posteriorment al POUM vigent, no era possible només a través de la figura de Pla especial. Eren necessaris també uns ajustos en les qualificacions del sòl no urbanitzable i en la regulació dels usos permesos. Això només es podia fer a través d'una Modificació puntual del POUM.

Pel que fa a la qualificacions de zona El POUM vigent de Terrassa estableix un total de cinc zones (D) dins del seu sòl no urbanitzable, definides en funció de la seva naturalesa geològica i que divideixen el territori segons els seu substrat geològic:

D1	Ventall al·luvial miocènic
D2	Ventall al·luvial recent
D3	Capçalera dels Torrents Can Salas-Ribatallada
D4	Plana Vallès
D5	Entorn del Parc Natural

I complementàriament a aquestes zones s'estableixen unes components de qualificació:

a	Agrícola
f	Forestal
fp	Forestal potencial
fi	Forestal interior
en	Espai enjardinat amb cobertura herbàcia
ap	Àrea de potencial regeneració de l'ecosistema agrícola
er	Espai de les edificacions rurals i masies tradicionals

En funció de les zones i de les components de qualificació es determinaven els usos permesos.

Noves qualificacions urbanístiques

La nova concepció del territori de l'Anella Verda de Terrassa determina que la regulació dels usos s'ha d'establir en funció de la matriu territorial i no en funció del substrat geològic. En relació a la matriu territorial, l'Anella Verda planteja els següents objectius: augmentar el màxim possible la superfície agrícola, amb tots aquells terrenys que tenen aptituds agronòmiques per ser-ho; aconseguir la màxima continuïtat entre els espais agrícoles de Terrassa i els dels municipis veïns; protegir els hàbitats forestals sigui quin sigui el seu estat d'evolució i crear una franja de protecció per torrents i rieres. La Modificació puntual del POUM a l'àmbit de l'Anella Verda converteix les components de qualificació en tres noves Zones:

- **Protecció de Rieres i torrents, clau R**
- **Agrícola, clau A**
- **Boscs, clau B**

Aquesta visió del sòl no urbanitzable en funció dels usos del sòl facilita la consecució dels objectius de l'Anella Verda perquè unifica els diferents nivells de regulació, i permet una lectura del territori més àgil. Tot i així es mantenen i es creen àmbits d'especial interès ecològic dins l'àmbit de l'Anella Verda que ajudaran a regular i ordenar el sòl no urbanitzable:

A agrícola	1.210,33 Ha	<ul style="list-style-type: none"> ▪ Ampliació del Parc natural, apn: inclou els espais per a l'ampliació del Parc natural proposada ▪ Punts crítics per a la connectivitat, pcc: inclou els terrenys on els connectors ecològics es redueixen a uns pocs metres per la presència de molts elements barrera (urbanitzacions, infraestructures lineals, tancaments, etc.) ▪ Zones d'especial interès per a la biodiversitat, Zeb: inclou espais de dimensió petita però que contenen hàbitats d'especial interès a nivell local i comarcal. <p>En els apartats següents es detallen les condicions per cadascuna de les zones i pels àmbits d'especial interès ecològic que estableix Pla Especial de l'Anella Verda.</p>
B boscos	2.640,14 Ha	
R Protecció de rieres i torrents	164,41 Ha	

zeb	23,15 Ha
pcc	448,17 Ha
pn Parc Natural	781,40 Ha
apn Parc Natural de nova creació	1303,90 Ha

Nova regulació dels usos

La nova regulació d'usos que estableix la Modificació puntual del POUM té la voluntat d'endregar els usos segons la matriu territorial, reconeixent les característiques que li són pròpies i, per tant, l'ús que ha de ser predominant. De manera general es donen prioritat a les activitats pròpies de la matriu territorial com són l'agricultura, la ramaderia i l'explotació forestal i aquells altres que també en depenen per al seu desenvolupament, i per tant s'autoritzen les noves construccions agroforestals i fins i tot se n'augmenta les volumetries admeses respecte el planejament actual.

Per altra banda, per als usos menys vinculats amb la matriu territorial, es prioritza la reutilització d'edificacions existents, especialment les catalogades atès que és en aquestes edificacions on la llei d'urbanisme admet determinats usos en exclusivitat (establiment hotel·ler, restauració, turisme rural).

Amb la voluntat d'endreçar el territori i optimitzar recursos i accessos, s'estableixen criteris de localització per a les construccions vinculades a les activitats d'interès públic que han d'emplaçar-se obligatòriament a l'entorn de les edificacions del catàleg.

5.4 Altres normatives

Tot i les determinacions que marca el Pla especial de l'Anella Verda, caldrà tenir en compte la normativa sectorial existent per als diferents vectors ambientals. En aquest sentit, aquesta serà d'aplicació en cas de no existir regulació específica dins del Pla especial.

Aigua
<ul style="list-style-type: none"> ▪ Directiva Marc de l'aigua 2000/60/CE ▪ Reglament del Domini Públic Hidràulic ▪ Reial Decret Legislatiu 1/2001 de 20 de juliol, pel qual s'aprova el text refós de la Llei d'aigües ▪ Decret Legislatiu 3/2003 de 4 de novembre, pel qual s'aprova el text refós de la legislació en matèria d'aigües de Catalunya

Residus i sòls contaminants
<ul style="list-style-type: none"> ▪ Decret Legislatiu 1/2009, de 21 de juliol, pel qual s'aprova el Text refós de la Llei reguladora de residus ▪ Programa General de Prevenció i Gestió de Residus i Recursos de Catalunya 2013-2020. PRECAT20 ▪ Ordenança reguladora de la neteja pública i de la gestió dels residus a Terrassa ▪ Decret 396/2006, de 17 d'octubre, pel qual es regula la intervenció ambiental en el procediment de llicència urbanística per a la millora de finques rústiques que s'efectuïn amb aportació de terres procedents d'obres de construcció ▪ Decret 136/2009, d'1 de setembre, d'aprovació del programa d'actuació aplicable a les zones vulnerables en la relació amb la contaminació de nitrats que procedeixen de fonts agràries i de gestió de les dejeccions ramaderes ▪ Reial Decret 1310/1990, de 29 d'octubre, pel qual es regula la utilització dels llots de depuració en el sector agrari ▪ Llei 22/2011, de 28 de juliol, de residus i sòls contaminants ▪ Reial decret 9/2005, de 14 de gener, segons el qual s'estableix la relació d'activitats potencialment contaminants del sòl, els criteris i els estàndards per a la declaració de sòls contaminants

Contaminació atmosfèrica
<ul style="list-style-type: none"> ▪ Decret 226/2006, de 23 de maig de 2006 pel qual es declaren zones de protecció especial de l'ambient atmosfèric diversos municipis de les comarques del Barcelonès, el Vallès Oriental, el Vallès Occidental i el Baix Llobregat per al contaminant diòxid de nitrogen i per a les partícules ▪ Acord de Govern GOV/82/2012, de 31 de juliol, pel qual es declaren com a zona de protecció especial de l'ambient atmosfèric, pel contaminant diòxid de nitrogen, diversos municipis de les comarques del Baix Llobregat, del Vallès Occidental i del Vallès Oriental ▪ Pla d'actuació 2007-2010 per a la millora de la qualitat de l'aire (aprovat mitjançant el Decret 152/2007), pla en el que es recullen una sèrie de mesures a aplicar en els municipis de la zona de protecció especial de l'ambient atmosfèric. Dit pla està prorrogat fins a l'aprovació del nou Pla autonòmic (Decret 203/2009) ▪ Acord de govern GOV/127/2014 de 23 de setembre pel qual s'aprova el Pla d'actuació per a la millora de la qualitat de l'aire a les zones de protecció especial de l'ambient atmosfèric. ▪ Reial Decret 102/2011, de 28 de gener, relatiu a la millora de la qualitat de l'aire

Contaminació acústica
<ul style="list-style-type: none"> ▪ Directiva Europea 49/2002/CE del Parlament Europeu i del Consell, de 25 de juny de 2002, sobre avaluació i gestió del soroll ambiental

Contaminació lluminosa
<ul style="list-style-type: none"> ▪ Llei 6/2001, de 31 de maig d'ordenació ambiental de l'enllumenament per a la protecció del medi nocturn ▪ Pla Municipal d'adequació de l'Enllumenat Públic, aprovat pel Ple de l'Ajuntament de 30 de novembre 2006. Dins del pla es contempla el mapa de la protecció envers la contaminació lluminosa al terme de Terrassa. En aquest mapa s'estableixen les zones de protecció E1, E2, E3 i E4. ▪ Reial Decret 1890/2008, de 14 de novembre, pel qual s'aprova el Reglament d'eficiència energètica en instal·lacions d'enllumenat exterior y les seves Instruccions tècniques complementaries EA-01 a EA-07

6. DESCRIPCIÓ DE LA PROPOSTA

6.1 Protecció dels valors ambientals del territori

6.1.1 La protecció dels hàbitats i elements singulars

Un hàbitat es pot definir com un conjunt d'elements físics i biològics que apareixen associats al territori i que determinen el seu funcionament ecològic. Els hàbitats són clau per a la conservació de la biodiversitat perquè les espècies desenvolupen el seu cicle vital en ells.

Els hàbitats naturals que estan presents a Terrassa i que estructuraven el paisatge són; els boscos i arbredes, bàsicament pinedes i alzinars i algunes peces associades als espais fluvials, com les alberedes i vernedes; els matollars i els prats (bardisses, màquies, matollars, brolles) i els conreus, bàsicament dedicats al conreu de secà en extensiu i arbres fruiters.

Aquests hàbitats es troben recollits en les tres qualificacions urbanístiques que planteja la Modificació Puntual del POUM; la zona de protecció de torrents i rieres, clau R, que inclou la franja de vegetació de ribera existent o que es pot desenvolupar potencialment, la zona de Boscos, clau B, per la resta de terrenys forestals i la zona Agrícola, clau A, pels conreus.

El Pla especial regula i ordena la protecció d'aquests hàbitats i elements singulars.

Marges de conreu i boscos intersticials

D'aquests hàbitats, existeixen alguns als quals el Pla especial de l'Anella Verda els hi reconeix una importància cabdal per a la conservació de la biodiversitat en el municipi. Per exemple els hàbitats que es troben presents en els marges de conreu i en les masses boscoses intersticials entre camps. Aquests hàbitats s'inclouen en la qualificació Agrícola (A).

Els marges de conreu, a més de delimitar els camps i tenir un valor estètic, cultural i històric, intervenen en processos agronòmics com són, entre d'altres, el control de les plagues i la prevenció de l'erosió. També tenen un paper ambiental ja que són un refugi de fauna i flora.

Moltes comunitats de flora i fauna viuen part del seu cicle vital en els conreus. Aquests ambients són alterats amb cada collita amb la destrucció física i mort dels individus que hi viuen, i cal que els conreus es tornin a colonitzar des dels ambients naturals que els envolten. És per aquest motiu que sovint el màxim interès biològic de les parcel·les conreades es troba a les vores i marges.

A més, aquests marges serveixen de límit visual entre camps o propietats i donen lloc a un paisatge més complex, en contraposició a aquell que obtindríem en un continu de camps de conreus sense vegetació als seus marges.



Marges i boscos intersticials

Hàbitats d'interès comunitari

Les masses boscoses que trobem entre els camps de conreu de secà són hàbitats que ocupen àrees de dimensions molt variables, sovint fragmentades, però que, a vegades, mantenen elements de connexió entre ells, cosa que facilita el moviment d'animals i plantes entre uns i altres. Estan constituïts per comunitats vegetals més o menys complexes i amb un important grau d'heterogeneïtat espacial, i això ofereix recursos a una gran quantitat d'organismes vius que es troben adaptats específicament als diferents medis.

Per altra banda, la Directiva d'Hàbitats defineix els hàbitats naturals prioritaris com aquells hàbitats naturals d'interès comunitari presents al territori de la UE que estan amenaçats de desaparició en la seva àrea de distribució natural a la Unió Europea, tenen una àrea de distribució reduïda a causa de la seva regressió o a causa de tenir una àrea reduïda per pròpia naturalesa o són exemples representatius d'una o diverses de les sis regions biogeogràfiques de la UE, és a dir l'alpina, l'atlàntica, la boreal, la continental, la macaronèsica i la mediterrània.

La Directiva només obliga a la seva conservació en els espais declarats Xarxa Natura 2000 que en el cas de Terrassa són els terrenys inclosos en el Parc natural de Sant Llorenç i l'Obac. En aquest sentit, el Pla especial de l'Anella amplia la seva protecció a la zona d'ampliació del parc que es planteja en la Modificació puntual del POUM, àmbit apn, per assimilació amb les mesures de protecció del Parc Natural.

Els hàbitats d'interès comunitari en aquesta zona són:

5210	Màquies i garrigues amb <i>Juniperus spp.</i> arborescent, no dunars
6220	Prats mediterranis rics en anuals, basòfils (<i>Thero-Brachypodietalia</i>)
8210	Costers rocosos calcaris amb vegetació rupícola
9340	Alzinars i carrascars
92A0	Alberedes, salzedes i altres espais de ribera
9540	Pinedes mediterrànies, naturals o antigues, de pi blanc i de pi pinyer

Codi Xarxa Natura 2000



Alzinars

Flora i fauna

La protecció dels hàbitats naturals de Terrassa en el seu conjunt és fonamental per assegurar la conservació de la fauna que contenen. En el Pla especial es recull específicament la protecció de la fauna i s'estableix la prohibició de fer qualsevol actuació que la pugui danyar o destorbar.

També es pot destacar que en la regulació de les condicions per a la instal·lació de noves obres hidràuliques de reg, vinculades a la Zona Agrícola, s'estableix l'obligació de dissenyar sistemes de protecció dels amfibis amb la instal·lació de rampes de sortida.

El Pla especial de l'Anella Verda també tracta el tema de les espècies exòtiques, tant animals com vegetals, com a element a regular pel seu impacte sobre les espècies autòctones. La taxa de creixement i reproducció d'aquestes espècies forànies és molt important i pot portar fins i tot a la monopolització dels recursos i a un desplaçament de les espècies autòctones per exclusió competitiva.

Per tant, el Pla especial inclou en la seva normativa la prohibició d'introduir, mantenir o reproduir qualsevol espècie exòtica fora del seu medi natural. El fet d'introduir una nova espècie en un entorn que no li correspon, pot comportar situacions ambientals noves (alteració de les condicions de l'ecosistema) per a les quals no hi ha hagut un procés d'adaptació, ni per a l'espècie exòtica que s'hi

estableix ni per a l'autòctona del lloc en qüestió. A més, les espècies exòtiques poden hibridar-se amb les espècies natives causant una contaminació genètica, interaccionar amb espècies de la comunitat i alterant les condicions de l'ecosistema, poden ser reservoris de paràsits i patògens que transmetran de manera directa o indirecta a les poblacions natives.



Alguns exemples d'espècies al·lòctones o exòtiques que poden resultar invasores i provocar efectes negatius sobre la flora i fauna local que trobem en l'Anella Verda són, en el cas de les plantes, l'ailant, (*Ailanthus altissima*) o altres espècies pròpies de jardí com la mimosa (*Acacia dealbata*) o la robínia, falsa acàcia (*Robinia pseudoacacia*). En el cas de la fauna, el porc vietnamita o les cotorres argentines en el món animal.

L'ailant (*Ailanthus altissima*)

Connectors ecològics

La connectivitat ecològica és una propietat funcional de l'entorn que permet, facilita o assegura els moviments de desplaçament, de flux genètic, de distribució i de colonització dels elements ecològics. Garantir la connectivitat ecològica és assegurar la possibilitat que tenen les espècies de desplaçar-se, en sentit molt ampli, i que els permet establir-se en altres territoris en poblacions estables o no. Els valors dels espais oberts de Terrassa com connectors ecològics es reconeixen en el planejament territorial a nivell regional.

El Pla especial recull aquells corredors ecològics que recorren pel territori de l'Anella Verda; el connector nord-sud que passa longitudinalment per l'est de Terrassa i que uneix els espais naturals de Sant Llorenç del Munt i l'Obac amb la serra de Collserola, el connector est-oest entre els nuclis de Terrassa i Matadepera i que relliga Montserrat amb Sant Llorenç del Munt i el Montseny i el connector occidental que envolta Terrassa per l'oest i que relliga i complementa l'eix interserralades anomenat Obac-Olorda i que fa possible la unió entre els espais lliures del sud de Terrassa i la serra de Galliners.



Pla del Bon Aire (connector est – oest)

La proposta de l'Anella Verda vol incorporar les determinacions del Pla Territorial Metropolità de Barcelona pel que fa a la necessitat de conservar la continuïtat i qualitat dels hàbitats que formen

aquests connectors, així com l'especial atenció a aquells punts on s'estrenyen. En la justificació de la regulació específica dels àmbits d'especial interès ecològic s'expliquen els 6 punts crítics on aquests connectors es veuen compromesos.

Arbres d'interès local

Dispersos pel territori de l'Anella Verda trobem alguns exemplars d'arbres singulars que per les seves característiques de caire científic, històric, cultural i social presenten un valor destacat i un elevat interès dins l'àmbit local. L'Ajuntament de Terrassa va aprovar l'abril de l'any 2015 el Catàleg d'Arbres d'Interès Local d'acord a la normativa sectorial que ho regula, el Decret 47/1988 sobre declaració d'arbres d'interès comarcal i arbres d'interès local, que permet als consells comarcals i als ajuntaments declarar arbres d'interès comarcal i d'interès local respectivament.



Alzina de Can Poal



Pi de la Betzuca



Alzina del torrent Grípia

Els paràmetres valorats per incloure un arbre dins del Catàleg d'Interès Local van ser els següents:

- Mida: s'inclouen al catàleg els arbres que, amb relació a la majoria d'exemplars de la seva mateixa espècie dins el municipi, tinguin unes dimensions més que destacables. Sigui tant per l'alçada com per la mida del volt del canó o per les dimensions de la capçada.
- Singularitat, peculiaritat, raresa, interès botànic o científic, qualitats estètiques: alguns exemplars d'arbres procedents d'altres zones climàtiques s'han desenvolupat a Terrassa, especialment en jardins vinculats a masies. Aquests exemplars mereixen ser conservats com a patrimoni terrassenc mitjançant la seva inclusió en l'esmentat catàleg. Aquest és el cas dels arbres del jardí particular de la masia de Ca n'Amat de la Muntanya.
- Interès històric, emblemàtic, cultural i/o tradicional: El creixement de la ciutat ha deixat alguns d'aquests arbres en un entorn urbanitzat, sovint amb els seus voltants pavimentats. Tot i així esdevenen únics testimonis del passat rural d'algunes zones de Terrassa. Amb la seva catalogació es pretén protegir-los i preservar-los per a la memòria popular i el gaudi ciutadà.
- Interès com a fites visuals: alguns arbres tot i no ser espectaculars des del punt de vista de la seva mida, i no arribar a les mides mínimes esmentades, són característics de determinats espais, com per exemple cruïlles d'avingudes importants, fonts naturals, masies, etc. Son exemplars que són recordats i esmentats no només per les seves característiques botàniques, si no també per l'indret on es troben i molts cops serveixen de fites visuals que identifiquen aquests espais. Alguns exemples serien l'Alzina de Can Coniller i el Pi del Pont de la Betzuca.

El Pla especial de l'Anella Verda recull els 20 exemplars catalogats que es troben en l'àmbit del Pla especial de manera que queden protegits per la normativa urbanística i s'assegura així la seva conservació. En la normativa es recullen les condicions de protecció dels arbres catalogats.

Fonts naturals

Les fonts són aigües subterrànies que afloren a la superfície de forma natural o que s'extreuen mitjançant galeries d'infiltració i no són utilitzades amb finalitats comercials ni estan connectades a dipòsits o xarxes de distribució pública.

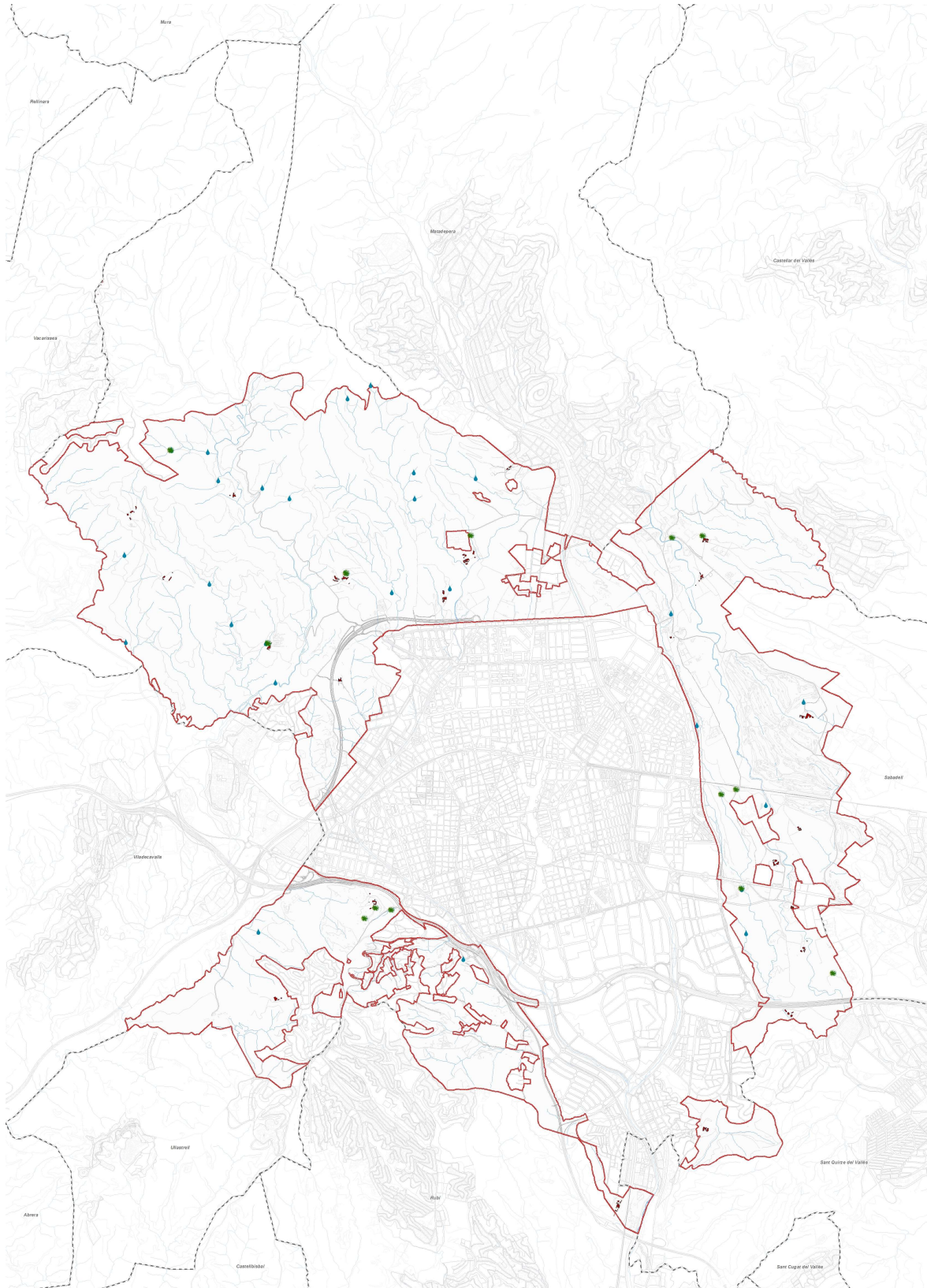
Hi ha referències històriques de l'existència de fins a cent cinquanta fonts naturals en el terme de Terrassa. La majoria d'elles ja no hi són, sigui perquè s'han assecat o perquè la pressió urbanística i les obres efectuades sobre el territori (autopistes, vies de ferrocarril, etc...) han tallat els circuits d'aigua. Els noms amb les que les coneixem avui dia, fan referència a activitats de persones, a la ubicació, als descobridors, a la masia on estan, a sants, a ocells, a les plantes que neixen al seu costat, etc. Avui dia s'identifiquen en el territori de l'Anella Verda un total de 26 fonts.

El reconeixement de les fonts com a patrimoni natural a conservar és un fenomen relativament recent, tanmateix a Terrassa encara existeix el costum arrelat d'anar a buscar aigua a certes fonts. En aquest sentit, segons la normativa, es considerarà que són de freqüentació elevada si de forma habitual, per tradició, costum o lleure, s'hi detecta la presència de persones que consumeixen l'aigua per beure o preparar aliments al voltant de la font o s'emporten l'aigua en recipients per al consum particular.

Quan les circumstàncies de freqüentació siguin molt elevades, el Departament de Salut de la Generalitat recomana incloure la font en l'àmbit d'aplicació del RD 140/2003. En aquest supòsit, es considerarà que l'ajuntament és el gestor del subministrament i estarà subjecte a les obligacions de tractament de l'aigua, autocontrol i gestió fixades en la norma. Els ajuntaments han de disposar i mantenir el cens de les fonts naturals de freqüentació elevada del municipi i han de vetllar per la correcta informació als possibles usuaris.

A més d'aquest interès com a patrimoni cultural, les fonts també tenen també un interès natural remarcable ja que esdevenen punts d'aigua, de vegades els únics en un territori tant sec com el de l'Anella Verda, que serveixen d'abreujadors per a la fauna i poden esdevenir un hàbitat ideal per als amfibis. El Pla especial protegeix específicament tots els elements de les 26 fonts per a que continuïn fent aquestes funcions.

Per tal d'evitar la contaminació de les aigües naturals cal que les captacions estiguin degudament protegides des del punt de vista higiènic i sanitari. Per això cal mantenir una zona immediata a la instal·lació lliure d'abocaments líquids i sòlids, obligació que també es recull a la normativa.



Plànol amb els arbres i fonts naturals

6.2 Regulació de les actuacions que afecten el territori

L'àmbit de l'Anella Verda conté els hàbitats naturals que són la base dels processos ecològics propis de la matriu territorial, és la funcionalitat ecològica d'aquest territori.

Però en aquest entorn també existeixen activitats econòmiques relacionades directament amb el territori, és a dir l'agricultura, la ramaderia extensiva o semiintensiva i la silvicultura o gestió forestal que tradicionalment s'han lligat a l'espai rural i que formen el sector primari de l'economia. També existeixen altres activitats que necessiten dels diferents elements que conformen aquest espai; els boscos, els camps, els torrents i rieres, les masies i els camins. Aquesta segona categoria d'activitats no poden desenvolupar-se dins la ciutat ja que depenen directament d'un entorn rural; és el cas, per exemple, de les hípiques o els equipaments ambientals. És la funcionalitat econòmica del territori.

Per últim, la funcionalitat social dels espais lliures està associada a un ampli ventall d'activitats lúdiques, esportives, ambientals i de coneixement del medi que les persones, sigui a títol individual o dins entitats i col·lectius, practiquen de forma habitual o esporàdica en aquests espais agroforestals. L'ús públic en els espais lliures es pot exercir principalment mitjançant la xarxa de camins públics existents, les àrees forestals públiques i també les privades que no tinguin l'accés restringit.

La necessitat de compatibilitzar aquestes tres funcionalitats del territori de l'Anella Verda exigeix una regulació detallada de les actuacions que el puguin afectar.



Pràctica d'esport als camins de l'Anella Verda

Actuacions que afecten la connectivitat ecològica



Un dels elements del territori que esdevé una barrera important als desplaçaments de la fauna i que a més pot tenir un impacte paisatgístic, són els tancaments de parcel·les o actuacions. En aquest sentit el Pla especial de l'Anella Verda regula la condició en que aquests es podran instal·lar, vetllant per a que es limitin al mínim indispensable, siguin sempre vegetals i permeables al pas de la fauna petita i estiguin integrats paisatgísticament.

Tancament a l'Anella Verda

Només es permeten excepcionalment tanques que evitin el pas a la fauna major que produeix danys a les collites, com el cas del porc senglar. Només s'autoritzaran tancaments no permeables si es justifiquen detalladament els danys produïts al conreu i sempre que s'hagin provat altres mètodes de lluita contra la superpoblació.

Les tanques seran les mínimes imprescindibles, s'haurà de justificar la seva implantació i necessitat en el corresponent projecte, que també haurà d'incloure les mesures paisatgístiques adients en cada cas per evitar l'impacte sobre el territori. La col·locació de tanques, tot i ser estrictament vegetals, quedarà condicionada a la seva conveniència i dependrà de l'indret concret on es vulgui instal·lar, prioritzant altres sistemes de protecció per l'element en concret del que es tracti, ja sigui un conreu d'horta, una explotació ramadera, un habitatge, entre d'altres. Les excepcions queden recollides a l'article 17.

Actuacions que afecten la topografia i el sòl

Les afeccions més comunes, sinó es programen bé els moviments de terra, poden ser l'erosió i la pèrdua de la capa fèrtil del sòl ocasionades per l'arrossegament superficial, escorrenties no desitjades i l'aparició de d'entollaments; possibles contaminacions per substàncies tòxiques; pèrdua de vegetació i impactes visuals en el paisatge com canvis cromàtics i microtopografies incoherents amb l'entorn.

En la normativa urbanística d'aquest Pla especial s'estableixen les condicions per protegir el sòl davant d'aquestes afectacions. En l'article 18, es regulen fonamentalment les condicions per a que la topografia final en cas de moviments de terres estigui integrada paisatgísticament, evitant la formació de talussos massa verticals que no es puguin revegetar i assegurant una correcta gestió de les aigües.



Moviments de terres en finca agrícola

Actuacions que afecten el paisatge

Les directrius del paisatge del Pla Territorial metropolità de Barcelona estableixen un seguit de components o aspectes del paisatge que han de ser objecte de regulació normativa. Aquests elements són:

- Geomorfologia

- aigua
- modelació agrària
- fites visuals i fons escènics
- extensió urbana
- construccions aïllades
- infraestructures lineals
- àrees especialitzades
- espais degradats
- miradors i itineraris

Les directrius que es marquin sobre aquests elements han de ser coherents amb el contingut del Catàleg de la Regió Metropolitana de Barcelona, concretament amb el que es dicta per les unitats Plana del Vallès, Xaragalls del Vallès i Sant Llorenç del Munt.

La protecció del paisatge, tenint en compte la regulació de tots aquests elements, es tracta de manera transversal en tots els instruments previstos per l'Anella Verda. Tanmateix, la normativa del Pla especial incorpora de manera específica les determinacions de les directrius del paisatge del PTMB i del Catàleg del paisatge.

- Geomorfologia; la morfologia natural és una referència paisatgística que cal tenir en compte. Aquesta es tracta en l'articulat que estableix les condicions dels moviments de terres i protecció del sòl, i inclou el tractament dels talussos, l'afectació al drenatge natural, etc...
- Aigua: la xarxa d'aigua del territori és un component bàsic del paisatge i es tracta específicament en la Zona de protecció de torrents i rieres, clau R.
- Modelació agrària: tractat en la regulació de les actuacions que afecten la Zona Agrícola, clau A, però també quan es regulen els tancaments.
- Fites visuals i fons escènics: amb un paper rellevant en la composició de les imatges que es perceben, es protegeixen aquestes fites prohibint aquells elements desfiguradors del paisatge i regulant la implantació de nous elements que puguin impedir la visió de les imatges significatives del paisatge.
- Construccions aïllades: tot i que l'impacte de les noves construccions es tracta específicament en el la Modificació puntual del POUM o en la normativa del Catàleg de masies i construccions rurals que es tramita en paral·lel, en la normativa del Pla especial també s'estableixen les condicions per a la implantació de noves construccions aïllades.
- Infraestructures lineals: es regulen les condicions d'implantació de les noves infraestructures que afecten el territori com les infraestructures viàries o les conduccions de gas i electricitat, per tal de no malmetre els hàbitats naturals. També es regulen aspectes com les condicions de manteniment de la vegetació sota les línies elèctriques.
- Espais degradats: es regulen les condicions paisatgístiques de les activitats extractives en fase d'exploració.

La regulació de les àrees especialitzades i de l'extensió urbana no són objecte del Pla especial.

L'impacte de les activitats organitzades

La funcionalitat social dels espais lliures de l'Anella Verda està associada a un ampli ventall d'activitats lúdiques, esportives, ambientals i de coneixement del medi que les persones, sigui a títol individual o dins entitats i col·lectius, practiquen de forma habitual o esporàdica en aquests espais agroforestals. Totes aquestes activitats repercuteixen positivament en el coneixement del territori per part de la ciutadania i produeixen uns beneficis molt destacables relacionats amb la salut i la qualitat de vida.



L'ús públic en els espais lliures es pot exercir principalment mitjançant la xarxa de camins públics existents, les àrees forestals públiques i també les privades que no tinguin l'accés restringit.

També existeix ús públic gràcies a les activitats o entitats existents en aquest territori i que presten un servei directe a les persones com el cas de les hípiques, les empreses que ofereixen activitats esportives a l'aire lliure com per exemple el *airsoft*, o aquelles activitats que s'organitzen de manera puntual en el territori (les curses, caminades, bicicletades, etc..).

Activitats organitzades als camins de l'Anella Verda

Però aquestes activitats també poden tenir impactes sobre el medi físic i biòtic, derivats de l'afluència de visitants sobre els valors naturals d'un espai natural i que poden ser de diferent tipologia depenent de les activitats que es realitzin i de la seva intensitat. Els impactes més habituals són els que es relacionen a continuació.

Impactes sobre el medi físic:

- Compactació del sòl: aquest impacte es dona en àrees amb poca pendent i sòl relativament profund on transita gran quantitat de gent.
- Erosió del sòl: es dona en zones sense vegetació, amb fort pendent i per on discorre l'aigua provocant la pèrdua d'horitzons de sòl.
- Aparició de senders i dreceres: aquest impacte apareix en zones molt transitades on els usuaris creen senders alternatius per fer drecera.
- Reducció o supressió de l'horitzó orgànic: la desaparició de la capa del sòl més superficial i que conté elements orgànics d'origen vegetal i animal, és el primer pas cap a la compactació o erosió del sòl.



Drecera a un camp de conreu

Impactes sobre el medi biòtic:

- Danys a la vegetació: aquestes agressions poden consistir en trencar arbres o arrencant flors i/o fruits.
- Aparició d'arrels per erosió de camins: quan l'erosió del sòl i de l'horitzó orgànic provocada es tant profunda que deixa les arrels dels arbres al descobert.
- Aparició de vegetació ruderal: consisteix en la substitució d'una comunitat natural per un altra adaptada a l'alteració antròpica i al trepig, amb l'aparició d'espècies banals.
- Desaparició de la coberta vegetal: correspon a un pas més de degradació que l'anterior impacte ja que desapareix completament la vegetació. Apareix en zones força transitades on el trepig no permet el creixement de cap tipus de vegetació.
- Alteracions sobre la fauna: les més habituals és el foragitament per soroll o la destrucció dels seus caus.
- Danys als conreus: ja sigui per trepig o afectació per focs. Aquest impacte s'ha classificat com a impacte biòtic pel que fa a l'afectació sobre la vegetació però es podria haver inclòs com a impacte patrimonial pel perjudici que provoca sobre aquesta activitat econòmica.

Impactes ambientals:

- Soroll: especialment quan són grups nombrosos.
- Impactes sobre la qualitat atmosfèrica: provocada pels vehicles a motor.
- Risc d'incendi: pot estar associat a zones de lleure o a la circulació de vehicles a motor
- Presència de residus orgànics, inorgànics, runa...
- Contaminació de les aigües: per exemple per abocaments de líquids dels vehicles d'usuaris dels entorns.



Abocament a l'Anella Verda

Impactes patrimonials: com les agressions mitjançant pintades o trencant elements d'interès dels entorns, així com al mobiliari, tancaments, etc.

Les activitats, normalment de caràcter esportiu, que s'organitzen per part d'entitats o col·lectius de manera ocasional o puntual, com per exemple les curses o les caminades populars, són cada vegada més habituals. Entre aquestes les més comunes són les curses de corredors, les caminades i les curses o rutes en bicicleta tot terreny. Aquestes activitats si es realitzen sense una planificació adequada poden provocar els impactes descrits anteriorment.

És per això que el Pla especial fa una referència específica en l'article 21 a aquestes activitats col·lectives de caràcter esportiu a l'aire lliure que no necessiten instal·lacions. Tanmateix, la regulació detallada la trasllada a altres normatives, com l'Ordenança reguladora de l'ús públic.

La regulació específica de les activitats que necessiten instal·lacions fixes i que d'acord amb la llei d'urbanisme són considerades d'interès públic, es fa a la Modificació puntual del POUM. El Pla especial estableix que aquesta categoria d'activitats quan es desenvolupin en el bosc, ha d'estar contemplada dins l'instrument d'ordenació forestal de la finca corresponent.

Activitats cinegètiques

Pel que fa a les activitats cinegètiques, només es permet la caça esportiva en els vedats de caça existents i que afecten a cinc espais; Can Font de Gaià, Ca n'Amat de la Muntanya, La Pineda, Can Font de Ribatallada i Can Costa de Montagut. En el gairebé 63% del territori de l'Anella Verda no es permet caçar ja que és zona de seguretat o com en el cas dels terrenys dins el Parc Natural de Sant Llorenç del Munt i l'Obac, zona de caça controlada.

El Pla especial regula les condicions en les que es podran fer batudes o aguaitos excepcionals. Des de fa uns anys, el senglar ha mostrat a casa nostra, com arreu d'Europa, una espectacular expansió demogràfica i de l'àrea de distribució. Inicialment només se'l trobava en àrees forestals però actualment, la presència de senglars a àrees urbanes i periurbanes és cada vegada més freqüent, i el que fa un temps eren aparicions esporàdiques, s'està transformant en els últims anys en una constant, sobretot en algunes zones.

Les queixes sobre la presència de senglars es concentra bàsicament en les finques agrícoles del municipi, degut als danys als sembrats que estan ocasionant grans pèrdues econòmiques. També en el cas de les instal·lacions esportives amb superfícies de gespa on aquests animals furguen malmetent els parterres.

Regulació dels vectors ambientals

Els usos i les activitats que es consideren compatibles amb el sòl no urbanitzable de Terrassa s'estableixen a la Modificació puntual del POUM. El Pla especial de l'Anella Verda vetlla per a que els habitatges, els equipaments i les activitats econòmiques permeses tinguin el menor grau d'incidència en l'entorn possible. En aquest sentit estableix una regulació que obliga a un ús racional dels recursos i a prioritzar l'ús de les energies renovables. També estableix mesures per evitar la contaminació del medi fent referència a les normatives sectorials corresponents en matèria de contaminació lluminosa, atmosfèrica o acústica. Pel que fa a les mesures per evitar la contaminació acústica, es mantenen els nivells sonors màxims que s'establien en la normativa del planejament urbanístic municipal de l'any 2003.

Aigua

Pel que fa a l'abastament d'aigua, no es preveu que en el sòl no urbanitzable existeixi un servei públic de subministrament. Els habitatges, edificis i les diferents activitats que s'estableixin han de disposar dels seus sistemes d'abastament propis. Tanmateix, es preveuen excepcions quan siguin edificis catalogats o legalment emplaçats en el territori, però no es dota de servei públic d'abastament d'aigua a aquelles construccions que s'hagin instal·lat de manera il·legal, evitant així que es consolidin en el territori.

Pel que fa a les mesures d'estalvi d'aigua que es preveuen al Pla especial, aquestes es basen en l'ordenança tipus sobre estalvi d'aigua que la Diputació de Barcelona posa a disposició de tots els municipis. Es prioritza la reutilització de les aigües grises i els sistemes d'aprofitament d'aigües pluvials.

El sistema més adequat per a la depuració de les aigües residuals que es puguin generar en el sòl no urbanitzable, és la connexió a la xarxa pública de sanejament, sempre que el col·lector sigui proper i no s'hagin de realitzar grans obres, ja que així s'assegura la correcta gestió de les aigües i no s'han de construir noves instal·lacions en el medi natural. Tanmateix, es pot considerar per part de l'organisme de conca que l'abocament a medi pot ser beneficiós i per tant aquesta haurà de ser la primera opció.

Residus

L'aspecte més destacat de la normativa del Pla especial és la prohibició de realitzar cremes de restes vegetals durant tot l'any. Aquesta prohibició ja s'havia establert l'any 2015 mitjançant Decret d'Alcaldia.

Tot i que les molèsties pels fums a la ciutadania i els problemes de reducció de la visibilitat en les vies de comunicació es deriven principalment de la crema en zones properes al nucli urbà on existeixen zones d'horta de lleure i autoconsum, aquesta no és l'única raó per la qual es prohibeix la crema de restes vegetals en tot el terme municipal. A banda d'aquestes conseqüències, la crema de restes vegetals pot comportar altres perjudicis de caire ambiental com són l'augment del risc d'incendi forestal, la desaparició de la capa de matèria orgànica del sòl i la pèrdua de biodiversitat associada als microorganismes presents a la primera capa del sòl i que contribueixen a la formació del sòl.

Tanmateix, cal introduir algunes excepcions com la crema de restes vegetals per motius fitosanitaris en arbres no ornamentals i per a l'eliminació de les restes d'esporga en els cultius arboris. La retirada de les restes de poda abans de l'arribada de la primavera és essencial per evitar que els coleòpters que aprofiten la llenya acabada de tallar s'instal·li i completi el seu cicle vital infectant altres arbres. Tradicionalment s'ha efectuat la crema d'aquestes restes tot i que existeixen les alternatives de retirada i posterior trasllat a un gestor autoritzat o trituració in situ.



Ajuntament  de Terrassa

DECRET 1153 de 4 de febrer de 2015

**PROHIBICIÓ DE
CREMA DE RESTES VEGETALS
EN TOT EL TERME MUNICIPAL
DURANT TOT L'ANY**

Les alternatives a la crema de restes vegetals són l'autocompostatge en la pròpia parcel·la o jardí per convertir-les en adob orgànic o el seu trasllat a les deixalleries municipals. Si es tracta d'un gran volum, es pot recórrer a la contractació de la seva recollida amb un gestor autoritzat.

Recordeu que podeu gaudir de bonificacions de la taxa de residus municipals si teniu l'hort o el jardí en el vostre domicili i feu autocompostatge o si feu les aportacions de les restes vegetals a les deixalleries.

Per a més informació:
 **Servei de Medi Ambient i Sostenibilitat**
 de l'Ajuntament de Terrassa
 c/ Parla, 20 - 08221 Terrassa
 Tel. 93 738 74 00
 www.mediambient.terrassa.cat

 **Ajuntament de Terrassa**
Medi Ambient i Sostenibilitat
 www.mediambient.terrassa.cat

 **anella verda**

Cartell prohibició crema de restes vegetals

6.2 Regulació detallada dels sistemes

6.2.1 Sistema Hidrològic

La Modificació puntual del POUM determina gràficament un Sistema Hidrològic, clau H.2, definit com l'espai corresponent a la zona fluvial de la llera dels torrents i rieres de l'àmbit del sòl no urbanitzable de Terrassa. S'identifica com a clau H.2 la zona fluvial definida pel Reglament de la Llei d'urbanisme a les rieres de les Arenes i del Palau i en els torrents de la Grípia i la Betzuca en els trams on discorren pel sòl no urbanitzable. A la resta de torrents, per manca de precisió cartogràfica i càlcul hidràulic, s'ha delimitat una franja estimada a partir de l'eix de la llera.

Aquest sistema inclou els espais vitals imprescindibles per tal de mantenir les funcionalitats pròpies de les zones fluvials, com són la de canal hidràulic, dissipador d'energia, transport de sediments, recàrrega d'aqüífers, etc. La seva preservació s'adreça cap a la protecció de la qualitat de l'aigua i dels sistemes biològics associats, així com de la morfologia de la llera i les seves riberes.

La MPPOUM estableix la prohibició de fer cap construcció en aquest àmbit, i el Pla especial prohibeix de manera general, qualsevol moviment de terra, extracció de material o obra que pugui malmetre la morfologia original de les lleres i l'abocament de qualsevol substància contaminant. Per les obres permeses en aquest àmbit (guals, ponts...) s'estableix l'obligatorietat de reposar la vegetació que hagi pogut quedar afectada. També prohibeix la instal·lació de tanques.

6.2.2 El sistema viari

La xarxa de camins és un element clau per ordenar i regular l'ús públic de l'Anella Verda. Els camins han de permetre connectar la ciutat amb l'entorn, donar accés a les masies, habitatges i activitats; així com donar a conèixer els indrets d'interès natural. En aquest sentit, la Modificació puntual del POUM estableix dues tipologies de camins. Els camins principals, qualificats amb la clau VP i els camins secundaris, amb la clau VS, totes dues categories es regulen segons la normativa del Pla Especial de l'Anella Verda i les ordenances que correspongui.

Els camins VP són els camins que conformen la xarxa principal, i inclou els camins històrics que connecten la ciutat amb els entorns i amb els municipis veïns. En general, tots els camins de titularitat pública estan qualificats com a xarxa principal. Es pretén que la ciutadania utilitzi els camins d'aquesta categoria per transitar pel medi natural i per això se'ls dota d'una amplada mínima de 2 metres. S'ha dissenyat de manera que l'accés, bàsicament a peu o en bicicleta, es compatibilitzi amb la preservació dels indrets més fràgils des del punt de vista ambiental o amb la propietat privada.

Les directrius del paisatge del PTMB estableixen que en tant que els valors del paisatge s'aprecien a partir de la seva percepció, és un objectiu d'abast general facilitar l'accés dels ciutadans a aquells llocs on la percepció del paisatge és més àmplia i suggerent: els miradors i els itineraris paisatgístics. També estableix que els poders públics han de promoure, directament o mitjançant convenis amb entitats, una xarxa de camins paisatgístics i de miradors accessibles a peu o amb vehicles que permetin una suficient percepció dels valors paisatgístics del territori.

Aquesta xarxa que comprèn miradors i camins existents, i d'altres a crear, ha de rebre les actuacions necessàries de condicionament, senyalització i manteniment per tal de potenciar la seva funció de facilitar la percepció dels valors del paisatge i el coneixement del territori. La creació d'un sistema d'itineraris i miradors que emfasitzin les panoràmiques més rellevants i permetin descobrir la diversitat i els matisos dels paisatges de les tres unitats presents a l'Anella Verda, és també un dels objectius dels Catàlegs del Paisatge.



En aquest sentit i seguint aquestes directrius, la Proposta Global que acompanya al Pla especial preveu el camí de l'Anella Verda, que és un recorregut circular que envolta la ciutat, transcorre per indrets d'elevat interès natural i paisatgístic i utilitza en gran part trams de camins de titularitat pública.

Al llarg d'aquest recorregut circular, la Proposta Global també preveu nou miradors que permeten observar les diferents tipologies del paisatge de l'Anella Verda. El camí circular de l'Anella Verda i els miradors se senyalitzaran amb el model de senyalització de l'Anella Verda.

Camí circular de l'Anella Verda

MIRADORS DE L'ANELLA VERDA
▪ Santa Magdalena de Puigbarral (camí dels Monjos)
▪ Ca n'Arnella (camí de Terrassa a Castellar del Vallès)
▪ Ca n'Amat de les Farines (camí dels Monjos)
▪ Les Martines (camí de Rubí a Viladecavalls)
▪ Can Poal (camí de Terrassa a Ullastrell)
▪ Can Palet de Vista Alegre (camí de Can Palet de Vista Alegre al torrent del Salt)
▪ Can Gonteres (camí de Can Boada a Can Gonteres)
▪ Serra del Troncó (camí de la Font del Troncó i Can Roure)
▪ Turó de Roques Blanques (camí al Turó de Roques Blanques per Can Candi)

La xarxa secundària, VS, correspon a la resta de camins rurals que connecten amb la xarxa bàsica i que també tenen com a funció l'accés als àmbits productius de les finques agroforestals. D'aquesta xarxa s'intenta allunyar el gruix de l'ús públic de manera que no es produeixin incompatibilitats amb la utilització per realitzar activitats de lleure o esportives i el funcionament de les activitats agrícoles o ramaderes.

Les actuacions en camins i miradors en els espais oberts han d'evitar l'artificialització innecessària d'aquests espais, per tant es pretén una senyalització unitària, els mínims elements imprescindibles i ben integrats en el territori i en el cas dels camins amplades màximes de 4 metres.

L'Anella Verda també té com a objectiu la permeabilitat entre la ciutat construïda i els entorns naturals, i per tant cal posar especial atenció per a que els itineraris siguin accessibles des de la ciutat. Així, la Proposta Global estableix un camí de Vora, que tot i estar situat en sòl urbà, és un itinerari paisatgístic, accessible a tots els públics i al que es pot arribar amb transport públic que permet connectar amb els camí circular de l'Anella Verda i amb la resta de camins. En els punts de connexió entre aquest camí de vora i el camí circular, la Proposta Global també emplaça les 13 portes de l'Anella Verda, enteses com a punts d'entrada i sortida, lògics i accessibles, que enllacen

còmodament el nucli urbà amb l'entorn. Les portes són espais on es disposen panells informatius, bancs o mobiliari que s'identifiquen amb a l'Anella Verda.

6.2.3 El sistema d'equipaments

El sistema d'equipaments esportius de l'Anella Verda que recull la Modificació puntual del POUM, inclou els sòls que es destinen a usos esportius col·lectius o comunitaris. Són cinc i s'identifiquen amb la clau E.3.

La Modificació puntual del POUM ha eliminat la reserva de la resta d'equipaments de diferent tipologia amb l'objectiu d'alliberar el sòl no urbanitzable d'usos i construccions no relacionades amb la matriu territorial.

Tot i que les condicions d'implantació d'aquests equipaments en el territori es definiran a través d'un Pla especial urbanístic, el Pla especial de l'Anella Verda estableix l'obligatorietat d'aplicar mesures correctores que tindran en compte especialment les condicions assenyalades per als tancaments, la protecció dels elements naturals del paisatge, la contaminació lluminosa i acústica, l'estalvi energètic i l'ús eficient dels recursos.

Tres d'aquests equipaments esportius es troben en un punt crític de connectivitat. Per tal de compensar l'agreujament de l'estrenyiment del connector en aquests punts, el Pla especial de l'Anella Verda estableix l'obligatorietat de realitzar mesures compensatòries per la millora de la connectivitat i biodiversitat en el sector concret. Aquestes mesures es concretaran en el corresponent pla especial de desenvolupament. Aquestes condicions seran igualment aplicables en qualsevol actuació que afecti el volum o els tancaments dels equipaments ja existents i situats en punt crític de connectivitat.

6.2.4 El sistema de serveis tècnics

Es manté l'articulat del planejament vigent respecte les condicions d'implantació dels serveis tècnics en l'àmbit de l'Anella Verda.

Serà obligatori justificar la necessitat d'implantació d'aquests serveis en el sòl no urbanitzable, i en cas de no existir una altra alternativa, aquests s'instal·laran de manera que afectin el mínim possible als valors naturals del territori i a les activitats econòmiques que s'hi desenvolupen. També es fa especial atenció a la integració paisatgística de les instal·lacions i l'obligatorietat del soterrament de les noves línies elèctriques i de telefonia que s'instal·lin.

6.3 Regulació detallada de les Zones

Per assolir els objectius de l'Anella Verda de Terrassa era necessari establir unes noves qualificacions basades en els usos del sòl i no en funció del substrat geològic, tal i com es plantejava en el planejament actual. És a dir, els sòls agrícoles actuals o aquells que ho puguin arribar a ser, s'havien de qualificar com agrícoles i els forestals com a bosc. També calia donar un reconeixement a l'àmbit específic de protecció dels torrents i les rieres que incorporés la seva funció ecològica com a connectors biològics i refugi de biodiversitat.

Així mateix, la Modificació puntual del POUM proposa també la simplificació de les components de qualificació: són les pròpies components les que esdevenen qualificacions urbanístiques, passant de 7 claus (agrícola clau a; agrícola potencial, clau ap; forestal potencial, clau fp; forestal, clau f; forestal interior, clau fi; enjardinat herbaci, clau en; edificacions rurals, clau er) a una proposta de 3 noves claus:

- **Protecció de Rieres i torrents, clau R**
- **Agrícola, clau A**
- **Boscs, clau B**

Aquesta visió del sòl no urbanitzable en funció dels usos del sòl facilita la consecució dels objectius de l'Anella Verda perquè unifica els diferents nivells de regulació, i permet una lectura del territori més àgil.

A grans trets, doncs, la nova ordenació del sòl no urbanitzable fa un reconeixement gràfic dels torrents i rieres per tal de visibilitzar la seva funció connectora, es delimiten els sòls aptes pel conreu, amb independència del seu estat actual, i s'unifiquen les masses forestals dotant-les de la mateixa protecció.

El Pla especial de l'Anella Verda desenvolupa de manera detallada la regulació ambiental de les zones i àmbits d'especial interès ecològic i dels sistemes que estableix la Modificació puntual del POUM.

6.2.1 Zona de protecció de rieres i torrents

En resposta a l'objectiu de restaurar les rieres i els torrents del municipi, establert per l'Avanç del Pla Especial d'ordenació i gestió de l'Anella Verda, el present Pla especial de l'Anella Verda reconeix el valor de la xarxa de torrents i rieres del municipi i el seu hàbitat natural associat com a part substancial dels connectors ecològics, com a reservori de biodiversitat, tant de flora com de fauna, i com a element estructurador del paisatge.

Tot i l'existència del Sistema Hidrològic, on es restringeixen els usos i les construccions, calia també una definició gràfica de les zones annexes a aquest Sistema que en funció del torrent i riera tingués una amplada determinada i on s'establissin unes condicions ambientals per assegurar el manteniment i la recuperació de l'hàbitat natural que li és propi. És la qualificació de protecció de torrents i rieres, clau R, que s'ha delimitat en funció de criteris morfològics i de presència de vegetació de ribera actual o potencial.



Torrent de la Grípia, torrent del Llor i torrent de la Grípia al tram baix del terme

Les funcions ambientals que desenvolupen els boscos i les bosquines de ribera són nombroses. Algunes es resumeixen en aquesta taula:

FUNCIONS AMBIENTALS DELS BOSCOS DE RIBERA	
▪	<i>Sobre el cicle hidrològic:</i> les comunitats de ribera ben estructurades poden contribuir a esmorteir l'impacte de les crescudes absorbint inundacions, en la mesura que incrementen la rugositat del terreny i frenen la força erosiva de l'aigua, tot rebaixant la seva velocitat.
▪	<i>Sobre la qualitat de l'aigua:</i> la fixació de sediments i la captació de nutrients, matèria orgànica i altres possibles contaminants, fa de les formacions vegetals de ribera un filtre natural molt efectiu que afavoreix la capacitat d'autodepuració característica dels sistemes fluvials en bon estat.
▪	<i>Sobre els hàbitats i els processos ecològics:</i> la presència de vegetació de ribera que aporta fullaraca i branquillons als cursos fluvials, afavoreix la creació de microhàbitats aquàtics en la làmina d'aigua; el cicle anual de la vegetació regula la insolació de la llera (especialment en rius estrets) i evita que es produeixin desequilibris tròfics per sobreescalfament; el cicle biològic i reproductiu de moltes espècies vinculades als ecosistemes fluvials depèn del bon estat de les riberes que ofereixen refugi i també nutrients a moltes espècies; la connectivitat ecològica també és un procés clau que es pot afermar,

<p>almenys per a espècies no estrictament aquàtiques, com molts ocells, en les formacions vegetals que ressegueixen els rius.</p>
<ul style="list-style-type: none"> ▪ <i>Sobre el paisatge:</i> en el marc mediterrani dominant al país, el contrast del paisatge caducifoli riberenc amb la vegetació perennifòlia atorga a les riberes un valor paisatgístic remarcable, i també la sensació de benestar que es té quan s'és sota el seu domini.
<ul style="list-style-type: none"> ▪ <i>Sobre aspectes de més abast:</i> les riberes contribueixen a la retenció de CO₂, a l'estabilitat microclimàtiques i a la potenciació de la flora i la fauna autòctones i, per tant, a la conservació de la biodiversitat.

Així doncs, la finalitat principal de l'ordenació d'aquests espais és recuperar l'hàbitat de ribera que en molts casos és testimonial, i millorar-la en els llocs on hi queden retalls. En aquests sentit el Pla especial de l'Anella Verda estableix un seguit de mesures ambientals per assolir aquest objectiu que van més enllà de la restricció d'usos i construccions que fa la Modificació puntual del POUM. El Pla especial també prohibeix els moviments de terres, les construccions i la instal·lació de tanques.

Així, es prohibeix en general l'aplicació de qualsevol producte químic en aquest àmbit, es restringeix l'ús públic que pugui ocasionar impacte en la vegetació, es restringeix la pastura ja que en un ecosistema tan fràgil i en recuperació el ramat pot fer desaparèixer la vegetació. En aquest mateix sentit es limiten els aprofitaments forestals a aquelles tallades sanitàries o que suposin una millora en la vegetació específicament justificada. També es prohibeix l'alteració morfològica d'aquests àmbits.

6.3.2 Zona Agrícola

Entre els objectius establerts per l'Avanç del Pla Especial de l'Anella Verda està el de desenvolupar espais agraris suficients per a que tinguin viabilitat econòmica i que promoguin pràctiques ecològiques, xarxes de distribució i consum de proximitat, i la cultura gastronòmica local. Per tant hi ha una clara vocació per mantenir i millorar la funcionalitat econòmica dels espais agrícoles de Terrassa.

A banda d'aquesta funció econòmica, cal remarcar que les pràctiques agrícoles i ramaderes han configurat, al llarg del temps, uns ecosistemes molt específics que mantenen una relació molt intensa amb els hàbitats naturals més propers (com les zones arbustives, marges, bosquets, cursos d'aigua, etc.) i que contribueixen a modelar el paisatge de Terrassa, especialment en la unitat de paisatge Plana del Vallès.



Espais agraris de les finques de Ca n'Amat de la

Muntanya i Ca n'Arnella

D'altra banda, els espais agrícoles, com a conjunt, poden tenir en molts casos una funció important com a connectors biològics, especialment quan els conreus estan situats a prop de clapes de vegetació (boscos, bosquines, etc.) i inclouen franges de vegetació que d'una manera o d'una altra, enllacen hàbitats naturals i punts del territori relativament allunyats.

No pot passar per alt, tampoc, que la conservació d'algunes espècies depèn en bona part de l'existència de determinats tipus de conreus. Aquest és el cas, per exemple, de les perdius, les poblacions de les quals disminueixen amb la pèrdua de superfícies conreades.

La pressió urbanística i el progressiu deteriorament de les economies familiars agràries ocasionat per l'evolució dels preus dels productes agrícoles, agreujada per aspectes estructurals propis o per altres relacionats amb la capacitat productiva, han provocat l'abandonament de l'activitat agrària al llarg del darrer mig segle. Aquest abandonament ha provocat, entre d'altres efectes, un increment de l'extensió de la superfície forestal, sovint sense discontinuïtats de les masses arbrades, cosa que afavoreix la propagació d'incendis forestals i la davallada d'espècies pròpies d'espais oberts i les transformacions en el paisatge i en la biodiversitat.

A banda d'aquest abandonament de terres agrícoles també s'ha produït la fragmentació dels que encara quedaven en actiu per la instal·lació d'infraestructures lineals com les carreteres o autopistes, fet que dificulta la rendibilitat de les explotacions.

És per això que la Modificació puntual del POUM estableix una nova qualificació Agrícola, clau A, que inclou tots els sòls destinats a activitats agrícoles, que ho han estat fins l'actualitat o que presenten les característiques necessàries per al conreu, tant de secà com de regadiu i en regula els usos i construccions que s'hi poden fer. El criteri de delimitació d'aquesta nova Zona ha estat incloure els terrenys existents actualment amb conreus consolidats i espais erms que donat que presenten un pendent inferior al 15%, es considera que són aptes pel conreu. També s'inclouen aquells terrenys que estan ocupats en l'actualitat per altres usos, però on, en el supòsit que aquests desapareguin, s'hauria de recuperar l'ús agrícola.

Per últim s'incorporen dins d'aquesta qualificació els marges i les faixes arbrades que tot i que no es destinin a ús agrícola estan associats a aquest sistema. S'inclou també les masses boscoses intersticials, constituïdes per hàbitats, normalment de petites dimensions, que contenen espècies típiques de bosc i que es troben entremig dels camps de conreu de secà.

El Pla Especial regula les condicions de protecció ambiental d'aquesta Zona i reconeix com a prioritària la preservació, recuperació i millora dels paisatges agrícoles tradicionals.

Marges de conreu i masses boscoses intersticials

Com s'ha explicat en l'apartat 6.1.1 la conservació i millora dels marges de conreu i boscos intersticials és fonamental per preservar la biodiversitat i la funció de connector ecològic que desenvolupen els espais agrícoles. En aquesta sentit el Pla especial les protegeix específicament i estableix condicions per al seu manteniment, entre les que destaquen la prohibició d'eliminar els marges d'amplada inferior a dos metres en el cas d'unificació de parcel·les, la prohibició d'aplicar herbicides, plaguicides i altres substàncies potencialment nocives per a la flora i la fauna i la limitació a l'explotació forestal en el cas de les masses boscoses situades entre els camps de conreu.

Conreu de regadiu i les instal·lacions associades

La major part de les zones d'horta que trobem a l'Anella Verda corresponen a peces dedicades bàsicament al lleure i que se situen en els marges dels torrents i rieres amb el conseqüent impacte ambiental i paisatgístic que això genera. El Pla especial regula les condicions d'implantació i funcionament de les zones d'horta amb el doble objectiu de protegir els hàbitats de torrents i rieres i el de potenciar la instal·lació de zones d'horta que no només responguin a una funció social de lleure sinó també puguin esdevenir explotacions econòmiques. Es fa una especial atenció en que l'horta s'instal·li en el territori de manera integrada en el paisatge i reduint i agrupant les construccions i tancaments.



Zones d'horta no ordenada lligada als torrents

Tot i les condicions per les noves construccions relacionades amb l'agricultura i la ramaderia que es regulen en la Modificació puntual del POUM, la normativa del Pla especial de l'Anella Verda regula les construccions lligades al conreu de regadiu com els hivernacles. Per evitar la proliferació no ordenada d'aquest tipus d'instal·lacions, sovint amb un gran impacte paisatgístic, el Pla especial estableix que els hivernacles seran un complement de l'activitat agrícola que es desenvolupi en parcel·les agrícoles de mínim una hectàrea, unitat mínima de conreu de regadiu. També es limita la superfície a 1500 m² i s'estableixen condicions per a la seva integració paisatgística.

L'horta que es regula en l'àmbit de l'Anella Verda es diferencia de l'horta comercial, sempre de més superfície, i destinada a una activitat de venda de productes, sigui en la pròpia finca o mitjançant intermediaris, d'aquella horta d'autoconsum, més petita i que pot ser en règim de lloguer o cessió a diferents usuaris. El concepte d'autoconsum es refereix, com es fa en el cas del número d'animals en les activitats ramaderes, a la superfície necessària per cobrir les necessitats del consum familiar. Tanmateix, la finalitat de tota l'horta regulada en l'Anella Verda és la producció agrícola. L'horta recreativa s'entén més aviat com un equipament ambiental amb requeriments de serveis més complexes, més propers a la filosofia d'hortos urbans, en que el lleure és el principal objectiu. És per això que no s'esmenta com a tal en la normativa del Pla especial. Aquesta horta d'autoconsum, destinada a més quantitat d'usuaris, s'ha d'ordenar en el territori i evitar la seva dispersió, es per això que es condiona a que es faci de la següent manera: un tancament unitari, de tipus vegetal fet amb plantes autòctones pròpies de l'indret i es pot reforçar amb altres elements vegetals com l'entramat de canya, amb una alçada màxima de 1,5 metres, i quan es necessitin elements de suport estructural aquests han de ser obligatòriament de fusta. I amb unes edificacions agrupades en un únic volum subjecte a les mateixes restriccions que un magatzem agrícola, preferentment de fusta i ben integrades en l'entorn.

Millora agrícola de les finques

La millora de finques rústiques mitjançant moviments de terra i obres de desmuntatge o explanació es troba subjecta a llicència urbanística, d'acord amb el que estableix la Llei d'urbanisme. Aquestes millores que impliquen normalment aportacions de terres, desmunts, formació de terraplens, etc, s'han de dur a terme en condicions adients, i en tot cas, han d'estar condicionades al compliment dels objectius agraris que es persegueixen amb la millora de finca, com són la finalitat agrícola o la pastura. En un altre cas, es pot estar constituint un dipòsit de residus inerts que ha de comptar amb la preceptiva llicència ambiental i ha de complir amb la normativa sectorial d'aplicació als dipòsits controlats de residus.

El Pla especial estableix les condicions per aquestes millores que inclouen la formació de marges, la revegetació dels talussos resultants, els pendents màxims per als camps resultants i l'obtenció d'un sòl on es pugui desenvolupar els conreus.

Aplicació de fertilitzants i plaguicides al sòl agrícola

L'aplicació de plaguicides en l'agricultura té un seguit d'efectes ambientals considerables; provoca una toxicitat directa sobre animals i vegetals en el conreu, marges i bandes més externes als camps que pot tenir també un efecte indirecte de toxicitat sobre les cadenes tròfiques, es produeix una pèrdua de biodiversitat animal i vegetal, amb la conseqüent pèrdua d'aliment d'ocells i petits mamífers, i pot provocar una toxicitat en basses, cursos d'aigua, etc.

L'aplicació de fertilitzants químics sense control també pot tenir conseqüències ambientals com la contaminació del sòl o els aqüífers.

En aquest sentit, el Pla especial recull la recomanació de substituir l'ús de fertilitzants i plaguicides químics, és a dir fabricats mitjançant un procés industrial, per altres sistemes de fertilització o lluita contra plagues més respectuosos amb el medi ambient.

Afectació dels camps agrícoles en cas d'obres i ocupacions temporals

El sòl ha de tenir quatre característiques per a ser apte per a la vida vegetal; ha de tenir un gruix suficient perquè les plantes hi pugin arrelar, ha de contenir nutrients, ha de tenir esponjositat que permeti l'intercanvi de gasos de les arrels amb l'atmosfera i que l'aigua hi arribi i ha d'estar lliure de compostos químics perjudicials. La protecció d'aquestes característiques és fonamental per tenir uns sòls de qualitat que permetin el desenvolupament de l'agricultura, és per això que el Pla especial dedica un article a la regulació de les obres que puguin afectar a les característiques físiques i químiques del sòl.

Els terrenys agrícoles són normalment els més afectats pels moviments de terres. Aquests moviments es poden realitzar amb la finalitat de fer un canvi en la topografia dels camps que afavoreixi el treball agrícola, o per altres raons com obres o ocupacions temporals, pas de serveis, etc. L'article 46 del Pla especial regula les mesures correctores a aplicar en obres que afectin als camps de conreu i que tenen com a objectiu la protecció de la capa fèrtil del sòl, però també la protecció davant de possibles episodis de contaminació per olis, combustibles, etc, o la destrucció de la vegetació dels marges. En aquest sentit, s'introdueix l'obligació de dipositar una fiança que garanteixi la restitució de les condicions agronòmiques.

6.3.3 Zona Bosc

Les principals masses forestals es troben localitzades al nord del municipi, al peudemont de la serra de l'Obac i en menor mesura a la part de la plana del Vallès, a les finques públiques de Torrebonica i Can Bonvilar. Aquests terrenys han estat molt menys afectats pels processos d'urbanització i el desplegament d'infraestructures que els espais agrícoles, i encara es conserven en un grau d'artificialització baix, en gran part com a conseqüència de la seva inclusió en el Parc natural de Sant Llorenç del Munt i l'Obac.



Bosc de la plana del Vallès i de la serra de l'Obac

L'Avanç del Pla especial de gestió i ordenació de l'Anella Verda estableix com a objectiu pels boscos de Terrassa, la promoció de la gestió forestal conjunta i l'aprofitament integral dels recursos del bosc, al mateix temps que la millora de les masses forestals cap a estadis més naturals i madurs en els rodals que s'estableixin en els corresponents instruments d'ordenació forestal.

Els boscos on existeix una planificació forestal i on es realitzen les feines previstes en aquests instruments, són masses més ben conservades que la resta, amb arbres de classes diametral més elevades i més protegides contra els incendis. Aquesta planificació pot ser a nivell de finca o pel conjunt de l'àmbit de l'Anella Verda de Terrassa.

Més del 82% de les masses forestals de Terrassa són de propietat privada, característica comuna a tota la comarca del Vallès Occidental. L'aprofitament fuster i no fuster (bolets, pinyes, plantes aromàtiques, etc) de les finques pot representar un recurs econòmic per aquests propietaris. No obstant, per assegurar que aquest aprofitament sigui compatible amb la conservació de la funcionalitat ecològica del bosc, cal que estigui recollit en el corresponent instrument d'ordenació forestal. Així com també ho ha d'estar la planificació de l'aprofitament silvopastoral, de manera que no es superi en cap cas les càrregues ramaderes màximes per a cada rodal.

La Modificació puntual del POUM estableix una única delimitació de la zonificació de l'espai forestal que integra totes les masses forestals existents, anomenada Boscos, clau B, i procura establir-ne la màxima continuïtat entre elles i les dels municipis veïns i regula els usos i les construccions que es poden implantar.

Partint d'aquesta nova qualificació, la normativa del Pla especial estableix les condicions per als aprofitaments fusters i els aprofitaments no fusters, tals com la recollida de pinyes, de bolets o de verd nadalenc. També regula l'aprofitament silvopastoral com a fórmula en la disminució de la càrrega combustible dels boscos que té grans possibilitats especialment a la serra de l'Obac, on dominen les masses forestals, i a la serra de Galliners.

En el context actual en el que es disposa d'un elevat percentatge de superfície forestal, determinades actuacions forestals com les roturacions o rompudes, tot i suposar una reducció de la superfície forestal arbrada, són eines adients pel que fa a la prevenció dels incendis forestals, la diversificació de la producció, el dinamisme rural, la recuperació d'hàbitats i la recuperació del paisatge en mosaic. El Pla especial regula les rompudes amb finalitat agrícola enteses com actuacions de tala total d'una peça de bosc amb la finalitat de convertir-la en cultiu, millorar la biodiversitat, la lluita contra els grans incendis forestals i el manteniment del mosaic agroforestal. Limita la superfície màxima de les rompudes a dues hectàrees i a terrenys planers amb pendents inferiors al 9%.

6.4 Regulació detallada dels àmbits d'especial interès ecològic

6.4.1. Punts crítics per a la connectivitat

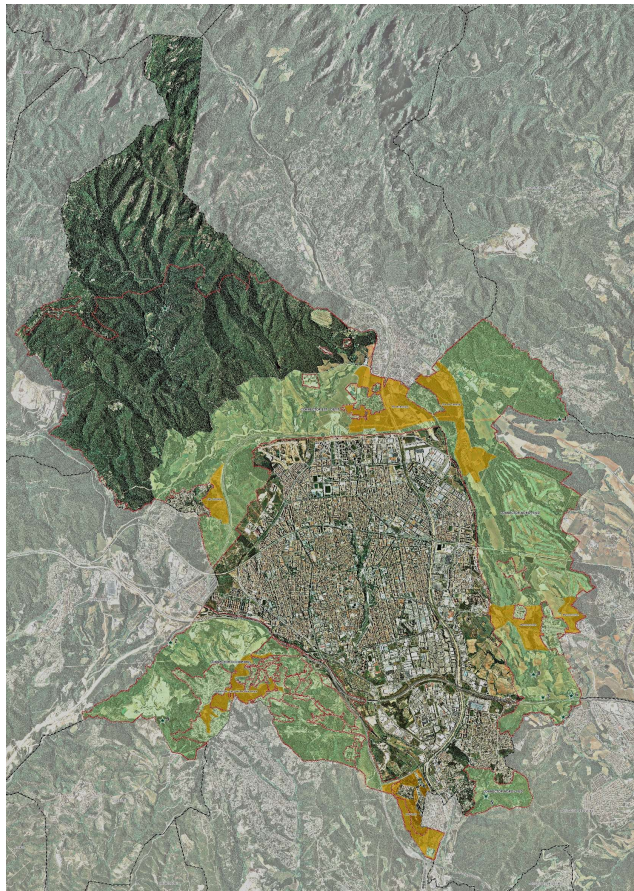
Dins dels connectors ecològics que afecten Terrassa, descrits en el punt 6.1.1 d'aquesta memòria, la Modificació puntual del POUM estableix sis punts crítics on la connectivitat es veu compromesa per la presència de elements barrera (tanques, infraestructures lineals, urbanitzacions...)

Aquests terrenys que ocupen una superfície superior a les 400 hectàrees en l'àmbit de l'Anella Verda, estan qualificats segons les tres zones en les quals s'estructura el sòl no urbanitzable (R, A i B), però s'adjectiven com a àmbits crítics per a la connectivitat, pcc, que tindran una regulació diferent a la resta dels terrenys.

PUNTS CRÍTICS PER A LA CONNECTIVITAT	
1.	Pla del Bonaire
2.	Carretera de Castellar
3.	Mancomunitat
4.	Les Fonts
5.	Les Martines - Can Palet de Vista Alegre
6.	Can Gonteres

	Tot i que la regulació específica dels usos i construccions
	permeses en aquest àmbit s'efectua en la normativa de
	la Modificació puntual del planejament urbanístic
	municipal, el Pla especial de l'Anella Verda reproduïx les
	condicions de no permetre cap activitat en aquests
	terrenys, excepte aquelles corresponents als usos
	agroforestals, prohibeix qualsevol edificació o instal·lació

nova i limita les tanques a aquelles que s'efectuïn amb elements vegetals, de manera que no resultin un element amb efecte barrera al pas de la fauna.



Aquests àmbits estan ocupats bàsicament per terrenys agrícoles i per tant el Pla especial també prohibeix les rompudes en aquests àmbits per evitar la disminució del hàbitat forestal.

Punts crítics de connectivitat

6.4.2 Espais d'especial interès per a la biodiversitat

La Modificació puntual del POUM defineix uns espais del territori de l'Anella Verda on existeixen hàbitats considerats d'especial interès per a la biodiversitat i que mereixen una protecció específica perquè contenen ecosistemes, comunitats o espècies de gran interès a nivell local i comarcal. Aquests espais corresponen als àmbits d'especial interès ecològic amb clau zeb.

Els espais d'especial interès per a la biodiversitat estan situats en la Zona Agrícola, Boscos o Protecció de torrents i rieres, però per la seva fragilitat, raresa o dimensió necessiten una protecció especial, establint un règim d'usos i construccions diferents a la resta de la zona respectiva. Representen només el 0,54% del sòl no urbanitzable, però tenen una importància cabdal per la singularitat dels hàbitats que contenen i pel seu estat de conservació.

El Pla especial recull aquests espais en la seva normativa i els protegeix de totes les actuacions que els puguin malmetre i limita les actuacions forestals a aquelles que es destinin a la seva millora i els exclou de l'explotació silvícola.

Els àmbits considerats d'especial interès per a la biodiversitat i que mereixen una protecció específica són:

1. Sarga a la Plana Freda de Can Guitard (torrent dels Caus, serra de l'Obac)
2. Albereda del torrent de la Betzuca
3. Verneda de Can Sabater (torrent de la Grípia)
4. Confluència dels torrents de Ribatallada i de Botelles
5. Torrent dels Àlbers
6. Roureda de Can Coniller (torrent de la Betzuca)
7. Font Freda de Can Missert i torrent del Salt
8. Roureda entre Can Badiella i el torrent de la Grípia
9. Estany de Can Costa de Montagut (torrent de la Font del Ferro)



Verneda de Can Sabater



Roureda entre Can Badiella i el torrent Grípia

6.4.3 Ampliació del parc natural

La previsió d'ampliació del Parc natural de Sant Llorenç i l'Obac per incloure els terrenys situats entre la plana agrícola del nord de la ciutat de Terrassa i el límit sud de l'actual Parc natural ja es preveu en el planejament vigent, mitjançant l'àmbit apn. Representa un total de 1.303,56 hectàrees situades al peudemont de la serra de l'Obac i que corresponen bàsicament a boscos de pinedes mediterrànies i alzinars.

La Modificació puntual del POUM manté aquest àmbit amb la mateixa clau urbanística i remet al Pla Especial de l'Anella Verda per a la seva regulació específica.

Atès que la intenció és demanar l'ampliació del Parc natural per a incloure aquests espais, el Pla especial incorpora les mesures de protecció dels hàbitats naturals d'interès, de manera que es conservin les característiques ambientals que els fan mereixedors d'aquesta protecció sota la figura de Parc natural.

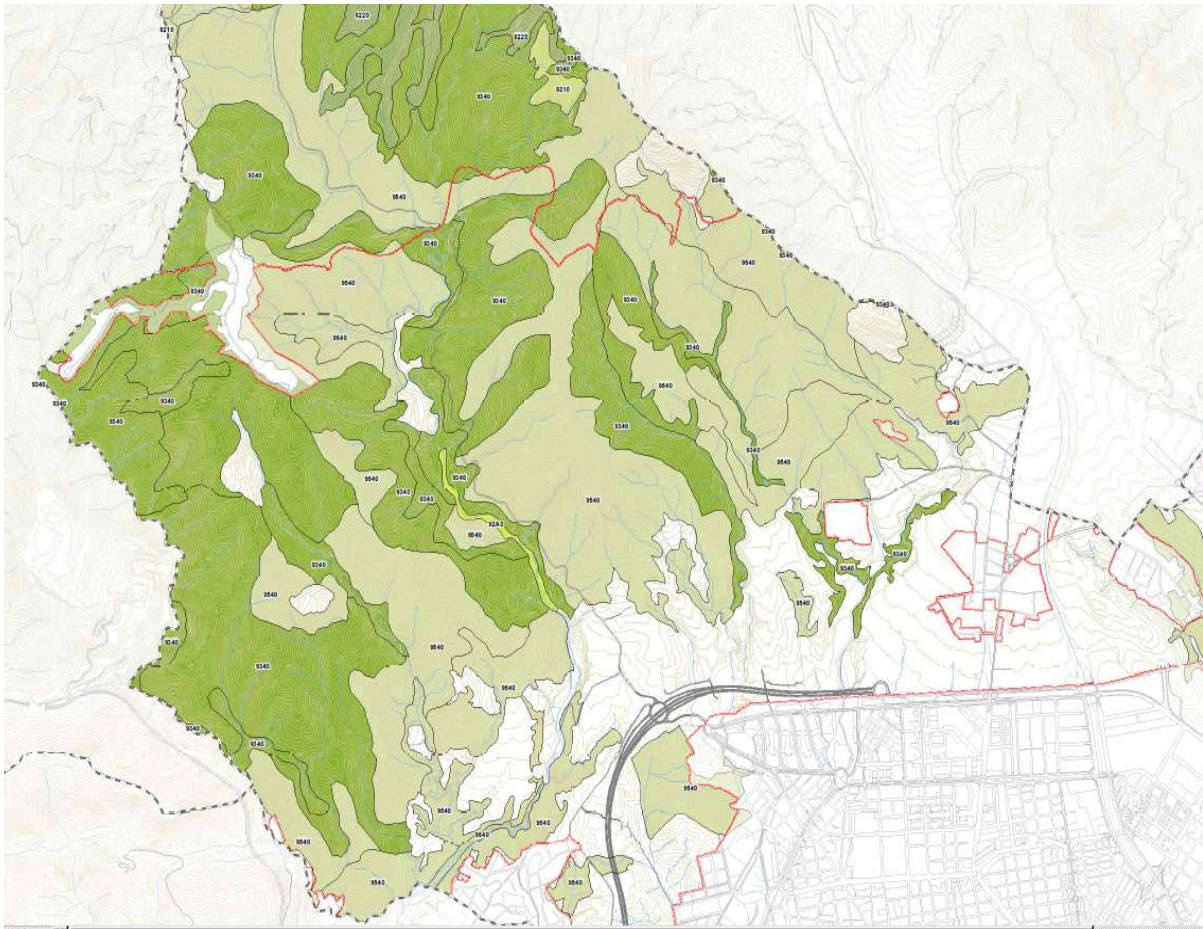
La Directiva 92/43 d'Hàbitats cataloga un seguit d'hàbitats d'interès comunitari i estableix la necessitat de conservació d'unes mostres territorials d'aquests hàbitats mitjançant la seva inclusió en la xarxa d'espais Natura 2000. Cada estat membre declara quins són els espais considerats Zones Especials de Conservació (ZEC) i determina les mesures de conservació a aplicar-hi.

El Parc natural s'integra en la Xarxa Natura Sant Llorenç del Munt i l'Obac, designat com a zona d'especial protecció per a les aus (ZEPA), i declarat zona especial de conservació (ZEC) segons l'Acord GOV/150/2014, de 4 de novembre, pel qual es declaren zones especials de conservació de la regió biogeogràfica mediterrània, integrants de la Xarxa Natura 2000 i s'aprova l'instrument de gestió.

Així doncs, en la regulació que es fa en la normativa del Pla especial de l'Anella Verda de la zona d'ampliació del Parc natural, s'han inclòs les mesures que estableix l'instrument de gestió per al ZEC Sant Llorenç del Munt i l'Obac corresponents als hàbitats presents en aquest àmbit.

Hàbitats d'interès comunitari en l'àmbit apn
9340 Alzinars i carrascars
9540 Pinedes mediterrànies, naturals o antigues, de pi blanc i de pi pinyer

A més de les altres mesures de protecció ambiental que determina el Pla especial de l'Anella Verda per a cadascuna de les zones.



 9540 Pinedes mediterrànies, naturals o antigues, de pi blanc i de pi Pinyer. De caràcter no prioritari

 9340 Alzinars i carrascars. De caràcter no prioritari

Hàbitats d'interès comunitari a l'àmbit d'ampliació del Parc natural

Les condicions de conservació fan referència a mesures d'ordenació forestal que assegurin la presència de petits rodals madurs que tendeixin a una evolució natural, es deixi fusta morta després dels aprofitaments, es realitzin estassades de l'estrat arbustiu selectives de manera que es

mantinguin aquelles que tinguin interès com a font d'aliment per a la fauna i es minimitzi la creació de pistes forestals de desembosc i la utilització de productes fitosanitaris.

7. PROGRAMACIÓ DE L'EXECUCIÓ D'ACTUACIONS

L'article 93.2.d del Reglament de la Llei d'urbanisme preveu que els plans especials urbanístics de protecció de valors ambientals, paisatgístics, del patrimoni arquitectònic o cultural o d'altres valors, estableixin les següents determinacions:

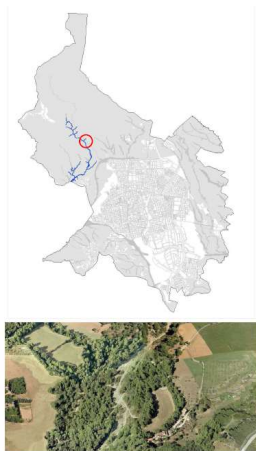

d) La regulació i programació de l'execució d'actuacions de recuperació, rehabilitació o millora dels elements, àmbits o valors objecte de protecció.

En aquest cas, el Pla especial no proposa la regulació i programació d'aquestes actuacions, atès que no es regulen actuacions de recuperació, rehabilitació o millora d'elements, àmbits o valors de protecció.

El Pla especial estableix les condicions de protecció ambiental i la regulació detallada de les qualificacions del sòl establertes en la Modificació puntual del POUM.

Tanmateix, dins els objectius d'ordenació i gestió de l'Anella Verda sí que es proposen actuacions de recuperació de diferents àmbits, i per aquest motiu, es redacta específicament un document, el *Programa d'acció de l'Anella Verda* que llista per objectius, descriu, ordena, programa en el temps i quantifica econòmicament un total de 180 actuacions necessàries per a la consecució dels objectius de l'Anella Verda en un període de 15 anys.

Àmbit d'actuació	MATRIU TERRITORIAL (MT)																																																
	Xarxa de torrents i rieres																																																
Estratègia de gestió	MT 1. Restringir els usos en l'àmbit dels torrents i rieres limitant-los a aquells de manteniment i de recuperació de la vegetació de ribera																																																
Actuació	MT 1.2 Execució de les obres de restricció de l'accés motoritzat als torrents i les rieres																																																
Objectius	1																																																
Objectius transversals	3																																																
TIPOLOGIA D'ACTUACIÓ / INSTRUMENT																																																	
Projecte d'obra																																																	
DESCRIPCIÓ I ACCIONS PREVISTES																																																	
L'actuació consisteix en la senyalització i restricció de l'accés motoritzat a la Riera de Galà que pateix una degradació de l'hàbitat de ribera i de la llera pel pas i l'estacionament vehicles.																																																	
La restricció es realitzarà mitjançant la definició del camí de Can Font de Galà que serà apte per la circulació i que crearà la riera de Galà, mentre que es privarà el pas motoritzat cap a la llera.																																																	
L'actuació es farà en dues fases i constarà de les següents accions:																																																	
En la fase 1 es delimitarà el gual inundable del camí de Can Font de Galà i es col·locarà senyalització informativa. S'instal·laran blocs de pedra o rocs que impedeixin el pas de vehicles llera amunt i llera avall.																																																	
En la fase 2 es faran actuacions complementàries de regeneració de la vegetació, descompactació del sòl i delimitació de la traça del camí vell de Rellinars.																																																	
RESPONSABLES DE L'EXECUCIÓ																																																	
Servei de Medi Ambient i Sostenibilitat																																																	
Agència Catalana de l'Aigua (ACA)																																																	
PRESSUPOST PREVIST I FINANÇAMENT																																																	
Recursos humans – Inclòs en el pressupost ordinari de personal																																																	
Despeses d'inversió: 5.000 euros																																																	
Es finançarà parcialment amb subvencions d'altres administracions (Generalitat de Catalunya, Consell Comarcal, Diputació de Barcelona...)																																																	
PLA D'ETAPES / CALENDARI																																																	
<table border="1"> <thead> <tr> <th></th> <th>2015</th> <th>2016</th> <th>2017</th> <th>2018</th> <th>2019</th> <th>2020</th> <th>2021</th> <th>2022</th> <th>2023</th> <th>2024</th> <th>2025</th> <th>2026</th> <th>2027</th> <th>2028</th> <th>2029</th> </tr> </thead> <tbody> <tr> <td>1</td> <td></td> <td></td> <td></td> <td></td> <td></td> <td></td> <td></td> <td></td> <td></td> <td></td> <td></td> <td></td> <td></td> <td></td> <td></td> </tr> <tr> <td>2</td> <td></td> <td></td> <td></td> <td></td> <td></td> <td></td> <td></td> <td></td> <td></td> <td></td> <td></td> <td></td> <td></td> <td></td> <td></td> </tr> </tbody> </table>			2015	2016	2017	2018	2019	2020	2021	2022	2023	2024	2025	2026	2027	2028	2029	1																2															
	2015	2016	2017	2018	2019	2020	2021	2022	2023	2024	2025	2026	2027	2028	2029																																		
1																																																	
2																																																	
INDICADORS DE REALITZACIÓ																																																	
<ol style="list-style-type: none"> Realització de la fase 1 Realització de la fase 2 																																																	

Àmbit d'actuació	MATRIU TERRITORIAL (MT)
	Xarxa de torrents i rieres
Estratègia de gestió	MT 1. Restringir els usos en l'àmbit dels torrents i rieres limitant-los a aquells de manteniment i de recuperació de la vegetació de ribera
Actuació	MT 1.2 Execució de les obres de restricció de l'accés motoritzat als torrents i les rieres
ANNEX : EMPLAÇAMENT DELS PUNTS D'ACCÉS A LA RIERA	
	
	

Exemple de fitxa del Programa d'actuacions de l'Anella Verda

7.1 Fases del Programa d'acció de l'Anella Verda

El Programa d'acció és una proposta a llarg termini, i el seu desenvolupament es farà en funció dels recursos econòmics de l'Ajuntament de Terrassa, de les diferents formes de finançament que puguin obtenir, i de les actuacions que es puguin convenir amb la resta d'actors i administracions públiques. En conjunt això determinarà la capacitat d'inversió i disponibilitat de recursos per a la gestió de l'Anella Verda.

Per tant, s'estableix un ordre de prioritats en tres fases per les actuacions a realitzar, d'acord amb la urgència o necessitat i amb la seqüència, quan requereixin ser executades unes per a poder-ne executar d'altres. Serà el Pla de gestió que desenvoluparà les actuacions i proposarà un calendari i els recursos necessaris, i permetrà definir, anualment, què s'espera aconseguir i quins recursos són necessaris, en funció de la capacitat econòmica de gestió.

El Programa d'acció es proposa per a una durada de 15 anys, de forma que cada fase tindrà 5 anys de durada. No obstant, cal considerar aquesta durada indicativa, donada la incertesa existent en la capacitat d'inversió, i en funció de les oportunitats i dels resultats de les revisions periòdiques, s'avançaran i es prioritzaran totes aquelles accions i programes que s'escaigui respecte al que es determina en el present Pla d'etapes.

Al Programa d'acció hi haurà actuacions que ja s'hauran iniciat l'any 2015, i inclourà entre altres l'execució del projecte de millora integral de tot el camí de l'Anella Verda i dels seus marges.

FASE 1

En una primera fase es desenvoluparan els projectes que actualment estan iniciats, les obres i els treballs més urgents en els espais més degradats, especialment en hàbitats de torrents i rieres, les obres de millora integral del camí circular de l'Anella Verda, i la seva connexió amb la ciutat.

També es redactaran i s'iniciarà el desenvolupament de tots els programes transversals, que són essencials per revertir la situació actual, frenar els processos de degradació de l'Anella Verda, i posar en valor aquest patrimoni d'alt valor natural, econòmic i social. Són els programes relacionats amb el manteniment, la vigilància, la disciplina urbanística i ambiental, l'educació ambiental i la participació, inclòs l'impuls de convenis per la custòdia del territori.

Finalment, es aquesta primera fase caldrà iniciar també accions per impulsar la recuperació de l'activitat del sector primari i la comercialització de productes agraris i forestals locals, inclòs la creació d'un banc de terres i la cessió de parcel·les d'horta i de secà públiques per a la seva explotació.

FASE 2

En una segona fase, caldrà avaluar, ajustar i consolidar els programes transversals establerts, i continuar desenvolupant accions prioritàries de menor urgència. Es completarà la millora integral de la xarxa viària principal i s'iniciaran les actuacions en la xarxa viària secundària, en el camí de vora i la millora de la permeabilitat entre l'Anella Verda i la ciutat. Es potenciaran les actuacions per impulsar la recuperació de l'activitat del sector primari.

S'iniciaran les obres de millora dels elements singulars com els arbres catalogats i les fonts naturals, i les actuacions de restauració vegetal de rieres i torrents, les de millora de les zones d'elevada biodiversitat i les de millora de la connectivitat i reducció de efecte barrera en els connectors.

FASE 3

En la tercera fase caldrà donar continuïtat i finalitzar les actuacions de la segona, i iniciar les obres de senyalització i millora punts d'interès, i les actuacions de millora del paisatge. Es promouran les obres

de reducció d'efecte barrera en infraestructures. Es realitzaran les obres de creació i millora dels equipaments ambientals.

7.2 Revisió del Programa d'acció

El Programa d'acció té una durada de 15 anys. És important revisar regularment el Programa, per tal que es disposi d'informació sobre el compliment de tots els objectius de manera eficaç i satisfactòria. Es realitzaran dos tipus de revisions, les anuals, i altres més detallades cada 5 anys.

Revisió anual

La revisió anual es farà en base al llistat d'indicadors que el Programa d'acció proposi sobre els objectius estratègics i sobre les accions i programes que es vulguin desenvolupar, de manera que al final de l'any la revisió permeti comparar els èxits assolits amb els objectius fixats, i saber què han aportat els diferents programes.

Per a cada acció o programa, caldrà registrar les feines dutes a terme, els recursos utilitzats i el temps invertit. Els comentaris, queixes o suggeriments fets per la ciutadania, pels usuaris i per altres agents que operen al territori, també s'han de registrar i revisar anualment.

La revisió anual orientarà la planificació de l'any següent, de manera que es poden incloure projectes inacabats, i calcular temps i recursos necessaris per al desenvolupament de noves accions i programes.

Revisió quinquenal

Cada 5 anys es realitzarà una revisió a fons dels objectius del Programa d'acció, per avaluar si s'han assolit, els costos que han significat i els beneficis que han aportat. Aquesta revisió es farà no només en base als indicadors, sinó considerant tota la informació disponible, i orientarà si s'escau canvis en els objectius definits al Programa i les estratègies utilitzades.

DOCUMENTACIÓ GRÀFICA

PLÀNOLS D'INFORMACIÓ

ENCAIX TERRITORIAL

I 1.1 Ortofotomapa de l'entorn de Terrassa (vol 2010)	E: 1/100.000
I 1.2 Ortofotomapa de l'Anella Verda (vol 2015)	E: 1/20.000
I 1.3 Delimitació de l'àmbit del Pla Especial	E: 1/20.000

PLANEJAMENT TERRITORIAL: PTMB I CATÀLEG DE PAISATGE

I 2.1 PTMB: Espais oberts. Planejament	E: 1/100.000
I 2.2 PTMB: Espais oberts. Proposta	E: 1/100.000
I 2.3 Catàleg de paisatge: Unitats de paisatge	E: 1/100.000

CARACTERÍSTIQUES DEL TERRITORI

I 3.1 Protecció envers la contaminació lluminosa	E: 1/20.000
I 3.2 Vedats privats de caça	E: 1/20.000
I 3.3 Camins de titularitat pública (indicativa)	E: 1/20.000
I 3.4 Hàbitats d'interès comunitari, any 2008	E: 1/20.000

PLÀNOLS D'ORDENACIÓ

DESCRIPCIÓ DE LA PROPOSTA

O 1.1 Encaix territorial de l'Anella Verda	E: 1/100.000
O 1.2 Àmbits d'especial interès ecològic	E: 1/20.000
O 1.3 Catàleg d'arbres i fonts naturals	E: 1/20.000
O 1.4 Àmbits d'horta d'autoconsum i sectors de rompudes	E: 1/20.000
X 0.0 Emplaçament de les alegacions	E: 1/20.000

NORMATIVA DEL PLA ESPECIAL DE L'ANELLA VERDA DE TERRASSA

TITOL 1. DISPOSICIONS GENERALS.....	44
Article 1. Definició del Pla especial de l'Anella Verda de Terrassa.....	44
Article 2. Àmbit d'aplicació.....	44
Article 3. Objectius del Pla especial.....	44
Article 4. Vigència i aplicació.....	45
Article 5. Contingut i interpretació de la documentació.....	45
Article 6. Marc legal.....	46
Article 7. Els instruments de planejament derivat i altres plans específics.....	46
Article 8. Condicions de protecció de paisatge derivades d'altres plans i programes.....	46
Article 9. Participació en el desenvolupament del Pla.....	46
Article 10. Qualificacions urbanístiques de la Modificació puntual del POUM a l'àmbit de l'Anella Verda 47	
Article 11. Definició de conceptes específics.....	47
TÍTOL 2. CONDICIONS DE PROTECCIÓ AMBIENTAL.....	50
CAPÍTOL 1. PROTECCIÓ DELS HÀBITATS I ELEMENTS SINGULARS.....	50
Article 12. Condicions de protecció ambiental dels hàbitats naturals d'interès per a la biodiversitat 50	
Article 13. Protecció de la flora i fauna.....	50
Article 14. Protecció dels connectors ecològics.....	50
Article 15. Arbres d'interès local.....	51
Article 16. Fonts naturals.....	52
CAPÍTOL 2. REGULACIÓ D'ACTUACIONS QUE AFECTEN EL TERRITORI.....	52
Article 17. Tipologia i condicions dels tancaments.....	52
Article 18. Moviments de terres i protecció del sòl.....	53
Article 19. Protecció dels elements naturals del paisatge.....	54
Article 20. Infraestructures d'accessibilitat i instal·lacions de serveis tècnics.....	55
Article 21. Activitats col·lectives a l'aire lliure.....	56
CAPÍTOL 3. REGULACIÓ DELS VECTORS AMBIENTALS.....	57
Article 22. Abastament d'aigua.....	57
Article 23. Mesures d'estalvi d'aigua.....	57
Article 24. Sanejament.....	57
Article 25. Residus.....	58
Article 26. Contaminació del sòl.....	58
Article 27. Contaminació lluminosa.....	58
Article 28. Contaminació atmosfèrica.....	59
Article 29. Contaminació acústica.....	59
Article 30. Estalvi energètic i ús eficient dels recursos.....	59
TÍTOL 3. REGULACIÓ DETALLADA DELS SISTEMES EN SÒL NO URBANITZABLE.....	60
CAPITOL 1. ESPECIFICITATS DEL SISTEMA HIDROLÒGIC, CLAU H.2, EN SÒL NO URBANITZABLE.....	60
Article 31. Condicions d'ordenació, ús i protecció.....	60
CAPITOL 2. ESPECIFICITATS DEL SISTEMA VIARI, CLAU V, EN SÒL NO URBANITZABLE...60	60
Article 32. Definició de la xarxa de camins de l'Anella Verda.....	60
Article 37. Zona de domini o d'ús públic i zona de servitud dels camins.....	61

CAPITOL 3. ESPECIFICITATS DEL SISTEMA D'EQUIPAMENTS, CLAU E, EN SÒL NO URBANITZABLE.....	62
Article 39. Condicions dels equipaments esportius.....	62
CAPITOL 4. ESPECIFICITATS DEL SISTEMA DE SERVEIS TÈCNICS, CLAU T, EN SÒL NO URBANITZABLE.....	62
Article 40. Condicions de les construccions i instal·lacions vinculades al subministrament de serveis i a obres públiques.....	62
TÍTOL 4. REGULACIÓ DETALLADA DE LES ZONES.....	64
CAPITOL 1. REGULACIÓ DE LA ZONA DE PROTECCIÓ DE RIERES I TORRENTS, CLAU R... 64	64
Article 41. Condicions de protecció ambiental.....	64
CAPÍTOL 2. REGULACIÓ DE LA ZONA AGRÍCOLA, CLAU A.....	64
Article 42. Camps de conreu.....	64
Article 43. Marges i feixes.....	65
Article 44. Masses boscoses intersticials.....	65
Article 45. Conreus de regadiu, horta comercial i d'autoconsum.....	65
Article 46. Hivernacles.....	66
Article 47. Obres hidràuliques de reg.....	67
Article 48. Millora agrícola de les finques.....	67
Article 49. Aplicació de fertilitzants i plaguicides al sòl agrícola.....	67
Article 50. Afectació dels camps agrícoles en cas d'obres i ocupacions temporals.....	67
CAPÍTOL 3. REGULACIÓ DE LA ZONA DE BOSCOS, CLAU B.....	68
Article 51. Boscos.....	68
Article 52. Condicions dels aprofitaments fusters.....	69
Article 53. Condicions dels aprofitaments no fusters.....	69
Article 54. Condicions per a l'aprofitament silvopastoral.....	69
Article 55. Condicions de les rompudes d'àmbits forestals.....	69
TÍTOL 5. REGULACIÓ DETALLADA DELS ÀMBITS D'ESPECIAL INTERÈS ECOLÒGIC.....	71
Article 56. Punts crítics per a la connectivitat, pcc.....	71
Article 57. Zones d'especial interès per a la biodiversitat, zeb.....	71
Article 58. Ampliació del parc natural, apn.....	71
DISPOSICIÓ ADDICIONAL.....	73

TITOL 1. DISPOSICIONS GENERALS

Article 1. Definició del Pla especial de l'Anella Verda de Terrassa

1. El Pla especial de l'Anella Verda de Terrassa és l'instrument d'ordenació i regulació que vetlla pel manteniment i l'equilibri entre les diferents funcionalitats del territori de l'Anella Verda; l'ecològica i natural amb el manteniment dels hàbitats i la connectivitat, l'econòmica, que inclou el desenvolupament de les activitats del sector primari i la social i l'ús públic com a un espai per a la ciutadania.

2. El Pla especial de l'Anella Verda regula les condicions de protecció ambiental dels elements naturals, dels usos i activitats econòmiques, de l'ús públic i les activitats que es relacionen i del paisatge. També desenvolupa de forma detallada la regulació ambiental de les zones, àmbits d'especial interès ecològic i dels sistemes que estableix la Modificació Puntual del POUM en l'àmbit de l'Anella Verda.

Article 2. Àmbit d'aplicació

L'àmbit del Pla especial abasta tot el sòl no urbanitzable del municipi de Terrassa, excepte la part corresponent al Parc natural de Sant Llorenç del Munt i l'Obac que disposa d'una figura de protecció urbanística específica, el Pla Especial de protecció del Medi Físic i del Paisatge de l'espai Natural de Sant Llorenç del Munt i l'Obac.

L'àmbit del Pla especial té una superfície de 3.622,39 hectàrees.

Article 3. Objectius del Pla especial

1. El Pla especial té l'objectiu principal de preservar i ordenar el sòl no urbanitzable per tal de trobar un equilibri entre les funcionalitats ecològica, econòmica i social del territori.

2. Els objectius específics del Pla especial per cadascuna de les funcionalitats són comuns a tots els documents que integren el projecte de l'Anella Verda:

Funcionalitat ecològica

1. Restaurar la xarxa de rieres i torrents, tenint present el seu paper substancial per a la connectivitat, la biodiversitat i el paisatge.
2. Preservar i millorar els hàbitats naturals considerats d'alt valor per la seva biodiversitat.
3. Assegurar la viabilitat i funcionalitat dels connectors ecològics, relligant els espais lliures que es troben fragmentats, millorant la permeabilitat de les infraestructures, i resolent els punts crítics que els estrenyen.
4. Assegurar l'encaix territorial de l'Anella Verda dins el sistema d'espais lliures metropolitans i la seva vinculació amb els espais naturals i agrícoles dels municipis confrontants.

Funcionalitat econòmica

5. Desenvolupar espais agraris suficients i potenciar la ramaderia semi-intensiva per a que tinguin viabilitat econòmica que promoguin pràctiques ecològiques, xarxes de distribució i consum de proximitat, i la cultura gastronòmica local.
6. Millorar les masses forestals cap a estadis més naturals i madurs, promoure la gestió forestal conjunta i l'aprofitament integral dels recursos del bosc.
7. Impulsar de forma especial la recuperació de l'activitat agrícola i la gestió forestal en zones d'elevada fragmentació de la propietat i de topografia irregular.
8. Ordenar l'horta d'autoconsum en tot l'àmbit periurbà, per a que s'integri adequadament i no malmeti els valors naturals i ecològics de l'entorn.

9. Dotar de les infraestructures i els serveis necessaris per al desenvolupament de les activitats agràries i forestals.

10. Ordenar les activitats econòmiques complementaries a les del sector primari prioritant la utilització de les masies tradicionals i les construccions existents.

Funcionalitat social

11. Promoure el respecte i el coneixement dels valors naturals, paisatgístics, patrimonials i de les activitats rurals, i la implicació i corresponsabilitat de la ciutadania en la protecció de l'Anella Verda i en l'ús responsable dels seus recursos

12. Establir una xarxa de camins públics que ordeni l'ús públic, doni servei a les activitats existents en l'entorn, connecti amb les xarxes dels termes veïns, i millori l'accessibilitat des de la ciutat, potenciant els desplaçaments a peu i en bicicleta.

13. Assenyalar les zones aptes per establir àrees de lleure i d'altres elements i punts d'interès que permetin conèixer i gaudir de l'entorn sense que hi hagi impactes ambientals significatius.

Paisatge

14. Revertir els processos de banalització, degradació i abandonament dels espais periurbans i urbans sense desenvolupament urbanístic, i aturar la pressió exercida per les activitats no agràries.

15. Millorar el mosaic funcional del paisatge de l'Anella Verda de manera que esdevingui un valor social i econòmic del territori.

2. Són també objectius del Pla especial:

- a) Establir les normes bàsiques per a la protecció ambiental del territori.
- b) Determinar les directrius bàsiques per a la redacció del Programa d'acció de l'Anella Verda, d'instruments de planejament derivat i de la normativa que sigui necessari desenvolupar per donar compliment als objectius establerts en el Pla especial.

Article 4. Vigència i aplicació

1. El present Pla especial mantindrà la seva vigència indefinidament o fins que es produeixi la seva revisió.

2. Són circumstàncies que justifiquen la modificació d'aquest Pla especial les següents:

- L'aparició de planejament urbanístic d'àmbit superior que alteri les determinacions d'aquest Pla especial.
- Quan les circumstàncies ho requereixin, es podrà modificar aquest Pla especial, justificant expressament la motivació, respectant en tot cas les determinacions de la Modificació del POUM en l'àmbit de l'Anella Verda i ajustant-se al que estableixi la legislació urbanística vigent.

Article 5. Contingut i interpretació de la documentació

1. Aquest document forma part del Pla especial de l'Anella Verda i Catàleg de Masies que està integrat pels següents documents:

- Pla Especial de l'Anella Verda
- Catàleg de Masies de l'Anella Verda
- Documentació d'avaluació ambiental estratègica

2. El Pla especial de l'Anella Verda està integrat pels següents documents:

- Memòria informativa i justificativa
- Normativa urbanística
- Documentació gràfica

S'acompanya també com a document annex la Proposta Global de l'Anella Verda.

3. Aquestes Normes urbanístiques constitueixen el cos normatiu específic del Pla especial. En allò no previst per aquestes Normes s'estarà a les determinacions de la Modificació puntual del planejament vigent i d'aplicació.

4. En cas de contradiccions entre documents concurrents, prevaldran les determinacions que impliquin menor edificabilitat i major protecció ambiental garantint en tot cas una millor protecció de l'interès públic.

Article 6. Marc legal

1. Aquest Pla especial es redacta de conformitat amb:

- Decret Legislatiu 1/2010, de 3 d'agost, pel qual s'aprova el Text Refós de la Llei d'Urbanisme, amb les modificacions introduïdes per la Llei 3/2012, del 22 de febrer, de modificació del text refós de la llei d'urbanisme (en endavant TRLU)
- Decret 305/2005, de 18 de juliol, pel qual s'aprova el Reglament de la Llei d'urbanisme
- Decret 64/2014, de 13 de maig, pel qual s'aprova el Reglament sobre protecció de la legalitat urbanística
- Pla d'Ordenació Urbanística municipal de Terrassa aprovat definitivament el 4 de juliol de 2003

Aquest pla especial es redacta i tramita de forma paral·lela a la Modificació puntual del POUM en l'àmbit de l'Anella Verda.

2. Les determinacions del Pla especial són sense perjudici de l'observança obligatòria de les lleis i reglaments de l'Estat i de la Generalitat de Catalunya relatives a qualsevol matèria de caràcter sectorial present en el territori, en especial totes les disposicions d'obligat compliment referents a les infraestructures viària, ferroviària, aeroportuària, de comunicacions i qualsevol altra, que per raó de les competències de creació, explotació i regulació sigui objecte de legislació i reglamentació sectorial.

Article 7. Els instruments de planejament derivat i altres plans específics

1. Amb l'objecte de desenvolupar i completar l'ordenació establerta per les determinacions d'aquest Pla especial, es poden redactar plans especials urbanístics d'àmbits més concrets, catàlegs i ordenances. Aquest planejament derivat es redactarà d'acord amb el que preveu aquesta norma urbanística, la Modificació del POUM en l'àmbit de l'Anella Verda i de conformitat amb les determinacions assenyalades per la legislació urbanística vigent.

2. Les actuacions que es duiguin a terme en l'àmbit del Pla especial han de respectar i desenvolupar les determinacions de protecció ambiental que s'estableixin a plans i programes de rang superior així com en la normativa sectorial corresponent.

Article 8. Condicions de protecció de paisatge derivades d'altres plans i programes

Les actuacions territorials i el planejament derivat que es desenvolupi dins l'àmbit del Pla especial han de complir els objectius de qualitat paisatgística establerts al Catàleg de la Regió Metropolitana de Barcelona per a cadascuna de les tres unitats de paisatge presents en l'àmbit de l'Anella Verda: la Plana del Vallès, Els Xaragalls del Vallès i el Parc de Sant Llorenç del Munt i l'Obac.

Article 9. Participació en el desenvolupament del Pla

1. L'Ajuntament, en exercici de les seves competències, fomenta la participació activa i la col·laboració de la ciutadania en el desenvolupament del Pla especial, especialment de les persones propietàries de terrenys rústics, la pagesia, i titulars d'activitats econòmiques i de la resta d'agents,

privats i públics que poden intervenir o tenen interès en participar activament en la gestió dels espais de l'Anella Verda.

2. Les intervencions en l'Anella Verda han d'assegurar el respecte a les condicions naturals i paisatgístiques de l'entorn en que s'emplacen, d'acord amb la naturalesa rústica dels terrenys i sempre sota els imperatius derivats del principi d'utilització racional dels recursos naturals. Així mateix han de complir les determinacions relatives a les condicions d'implantació i limitació en l'edificació i ús del sòl que comporten els elements bàsics del territori, i les determinacions específiques que aquestes normes determinen per a cada zona i sistema.

3. Les persones propietàries han de garantir el deure legal que en sòl no urbanitzable suposa mantenir el terreny i la seva massa vegetal en condicions necessàries per evitar el risc d'erosió, incendi i inundació; la seguretat i la salut pública; per evitar danys o perjudicis a tercers o a l'interès general. Aquest deure inclou la protecció ambiental per prevenir la contaminació del sòl, l'aigua o l'aire.

Article 10. Qualificacions urbanístiques de la Modificació puntual del POUM a l'àmbit de l'Anella Verda

El Pla especial desenvolupa les condicions de protecció ambiental de les qualificacions que es determinen en la Modificació puntual del POUM a l'àmbit de l'Anella Verda.

Article 11. Definició de conceptes específics

Als efectes del contingut d'aquest Pla especial es defineixen els següents conceptes:

Arbre d'interès local: aquell arbre que destaca dins el municipi per una o diverses característiques de tipus biològic, paisatgístic, històric, cultural o social i que previ el corresponent procediment es declarat com a tal i catalogat.

Biodiversitat: s'entén per biodiversitat el conjunt i la varietat de la vida en totes les seves formes, nivells i combinacions, inclosa la diversitat d'ecosistemes, la diversitat d'espècies i la diversitat genètica.

Connectivitat ecològica: es tracta d'una propietat funcional de l'entorn que permet, facilita o assegura els moviments de desplaçament, de distribució i de colonització dels elements ecològics. Garantir la connectivitat ecològica és assegurar la possibilitat que tenen les espècies de desplaçar-se, en sentit molt ampli, i que els permeti establir-se en altres territoris en poblacions estables o no.

Connectors ecològics: són els hàbitats naturals situats en una matriu urbanitzada que connecten dues o més grans zones d'hàbitats i que es proposen per garantir la conservació i mantenir la viabilitat d'espècies que viuen dins dels grans blocs d'hàbitats.

Conreu de regadiu: pràctica agrícola que utilitza l'aigua per assegurar i accelerar el creixement de les plantes cultivades.

Espècies al·lòctones o exòtiques: són espècies i subespècies, incloent-hi les seves parts, gàmetes, llavors, ous o propàguls que puguin sobreviure o reproduir-se, introduïts fora de la seva àrea de distribució natural i de la seva àrea potencial de dispersió, que no hauria pogut ocupar sense la introducció directa o indirecta, o sense que l'ésser humà en tingués cura.

Domini Públic Hidràulic: constitueixen el domini públic hidràulic (DPH) les aigües continentals, tant les superficials com les subterrànies renovables, amb independència del temps de renovació; les lleres de corrents naturals, contínues o discontinues; els llits dels llacs i les llacunes i els dels embassaments superficials en lleres públiques; els aqüífers subterranis, als efectes dels actes de disposició o d'afecció dels recursos hidràulics; les aigües procedents de la desalació d'aigua de mar un cop que, fora de la planta de producció, s'incorporen a qualsevol dels elements assenyalats en els apartats anteriors.

Feixes: petites proporcions de terreny adaptat al conreu mitjançant petits moviments de terres i creació de murs de pedres que s'adapten perpendicularment als vessants.

Finca: La unitat de sòl atribuïda exclusiva i de forma exclouent a un propietari o a varis propietaris en proindivís. Conforme a la legislació hipotecària, quan es pugui obrir foli en el Registre de la Propietat, tindrà la consideració de finca registral.

Font natural: qualsevol captació d'aigua no utilitzada amb finalitat comercial i no connectada a cap subministrament públic que de forma habitual és utilitzada per la població per al proveïment d'aigua de consum humà, sense tractament previ.

Hàbitats d'Interès Comunitari: la Directiva d'hàbitats 97/62/CE defineix els hàbitats com "aquelles zones terrestres o aquàtiques diferenciades per les seves característiques geogràfiques, abiòtiques i biòtiques, tant si són totalment naturals com si són "seminaturals". A continuació, defineix com a hàbitats naturals d'interès comunitari aquells que, entre els hàbitats naturals, compleixen alguna d'aquestes característiques:

- Estan amenaçats de desaparició en la seva àrea de distribució natural a la Unió Europea.
- Tenen una àrea de distribució reduïda a causa de la seva regressió o a causa de tenir una àrea reduïda per pròpia naturalesa.
- Són exemples representatius d'una o diverses de les sis regions biogeogràfiques de la Unió Europea, és a dir l'alpina, l'atlàntica, la boreal, la continental, la macaronèsica i la mediterrània.

Hivernacle: S'entén com hivernacle tota mena d'estructura erigida amb finalitat de cobrir, protegir, ombrejar o preservar qualsevol tipus de conreu per tal d'afavorir el seu creixement i la seva millora.

Horta comercial: aquella que està vinculada a les explotacions agrícoles amb finalitats econòmiques i de venda de la producció.

Horta d'autoconsum: aquella vinculada a petites explotacions amb finalitat de lleure i per l'autoconsum dels seus usuaris.

Aquest tipus d'horta es diferencia de l'horta comercial, sempre de més superfície, i destinada a una activitat de venda de productes, sigui en la pròpia finca o mitjançant intermediaris, d'aquella horta d'autoconsum, més petita i que pot ser en règim de lloguer o cessió a diferents usuaris. El concepte d'autoconsum es refereix, com es fa en el cas del número d'animals en les activitats ramaderes, a la superfície necessària per cobrir les necessitats del consum familiar.

Instruments d'ordenació forestal: Denominació sota la qual s'engloben diverses figures d'ordenació en la planificació forestal: Projecte d'ordenació, Pla tècnic de gestió i millora forestal i Pla simple de gestió forestal. Mitjançant els instruments d'ordenació forestal es planifiquen les actuacions que cal dur a terme en una finca forestal en un termini superior als deu anys, durant els quals cal assolir uns objectius bàsics proposats pel titular o representant legal i/o gestor.

Marge: franja de terreny atalussat que separa dues feixes de conreu situades a diferent alçada, o que envolta els camps i en defineix els límits.

Masses boscoses intersticials: són aquells hàbitats, normalment de petites dimensions que contenen espècies típiques de bosc i que es troben entremig de camps de conreu. Dintre d'aquesta categoria queden compresos els bosquets, els grups d'arbres, els arbres isolats dins de camps de conreu, els arbres dels marges dels camins o conreus, les superfícies de matolls i altres formacions de vegetació autòctona.

Parcel·la: la unitat de sòl que tingui atribuïda l'edificabilitat i ús o sols ús urbanístic independent.

Punts crítics de connectivitat: Es produeixen quan hi ha una confluència d'estretalls als connectors ecològics, és a dir quan resten només peces d'espais lliures d'escassos metres entre espais urbanitzats.

Vegetació de ribera: són les formacions vegetals lligades a la disponibilitat d'aigua freàtica i a factors geomorfològics vinculats a la dinàmica fluvial. Normalment estan constituïdes per la zona de llera compresa entre el nivell d'aigües baixes i el de màxima crescuda ordinària.

Vora: banda de sòl d'amplada variable entre 0,5-2 metres que delimita dues parcel·les de conreu, en la qual han proliferat herbes bàsicament anuals o bianuals. També s'entén com la part cultivada més extrema adjacent al marge.

TÍTOL 2. CONDICIONS DE PROTECCIÓ AMBIENTAL

CAPÍTOL 1. PROTECCIÓ DELS HÀBITATS I ELEMENTS SINGULARS

Article 12. Condicions de protecció ambiental dels hàbitats naturals d'interès per a la biodiversitat

1. El Pla Especial ordena i regula la protecció dels hàbitats naturals que són d'interès per a la biodiversitat; els marges de conreu i les masses boscoses intersticials, les zones d'especial interès per a la biodiversitat i els Hàbitats d'interès comunitari.

2. No s'admeten les actuacions que puguin comportar la desaparició o degradació dels diferents hàbitats catalogats com d'interès comunitari, segons s'estableix en la normativa sectorial. Els hàbitats d'interès comunitari que hi ha dins l'àmbit de l'Anella Verda són els següents:

Codis Natura 2000	Hàbitats d'interès comunitari
5210	Màquies i garrigues amb <i>Juniperus spp.</i> arborescent, no dunars
6220	Prats mediterranis rics en anuals, basòfils (<i>Thero-Brachypodietalia</i>)
8210	Costers rocosos calcaris amb vegetació rupícola
9340	Alzinars i carrascars
92A0	Alberedes, salzedes i altres espais de ribera
9540	Pinedes mediterrànies, naturals o antigues, de pi blanc i de pi pinyer

Article 13. Protecció de la flora i fauna

1. Queda protegida la fauna associada als hàbitats naturals i es prohibeix qualsevol actuació susceptible de danyar-la o destorbar-la.

2. Pel que fa a les espècies al·lòctones i amb l'objectiu d'evitar nous impactes derivats de la seva introducció, queden prohibides les activitats d'alliberament manteniment i reproducció d'espècies de flora i fauna que siguin considerades de risc per a les espècies autòctones.

3. Queda prohibida qualsevol activitat que pugui comportar la destrucció o deteriorament parcial o irreversible de les espècies animals de l'indret o dels seus hàbitats, excepte l'activitat cinegètica regulada.

4. Cal conservar la vegetació existent al llarg dels vorals dels camins i els camps de conreu.

Article 14. Protecció dels connectors ecològics

1. En l'àmbit del sòl no urbanitzable de Terrassa es reconeixen tres connectors ecològics:

- El connector Nord-Sud que uneix Sant Llorenç del Munt amb la serra de Collserola, tot creuant perpendicularment la plana del Vallès Occidental que a Terrassa incorpora les planes de Bonvilar i Torrebonica i la serra de Galliners.
- El connector Occidental que circula per l'oest del terme, en contacte amb els municipis de Vacarisses, Viladecavalls, Ullastrell i Rubí, i que permet la continuïtat cap al sector occidental de Collserola.
- El connector Est-Oest que relliga Montserrat amb Sant Llorenç del Munt i el Montseny i que al seu pas per Terrassa incorpora l'àrea agrícola del peudemont i els vessants emboscats de la serra de l'Obac.

2. La Modificació puntual del POUM a l'àmbit de l'Anella Verda determina 6 punts crítics per a la connectivitat on la continuïtat dels connectors ecològics es troba amenaçada i es troben definits com a àmbits d'especial interès ecològic, punts crítics per a la connectivitat, pcc. Les seves condicions de protecció ambiental s'estableixen en aquesta normativa.

Article 15. Arbres d'interès local

1. El Catàleg d'arbres d'interès local de Terrassa recull 31 exemplars que pel seu caire singular, històric, paisatgístic, cultural i social presenten un valors destacats i un elevat interès dins l'àmbit local. D'aquests, 20 estan situats en l'àmbit del Pla especial. Aquest llistat podrà ser objecte d'actualització segons el procediment establert al Catàleg.

<i>arbre catalogat</i>	<i>codi Catàleg</i>	<i>arbre catalogat</i>	<i>codi Catàleg</i>
Pi pinyer del Pont de la Betzuca	02	Alzina 3 de Can Font de Gaià	20
Alzina de Torrebonica	05	Alzina 1 de la font de la Cirera	21
Alzina del Baixador de Torrebonica	06	Alzina 2 de la font de la Cirera	22
Roure de Can Figueres	08	Xiprer de Monterrey de Ca n'Amat de la Muntanya	24
Alzina de Can Coniller	11	Til·ler argentat de Ca n'Amat de la Muntanya	25
Roure de Can Poal	15	Cedre de l'Himàlaia 1 de Ca n'Amat de la Muntanya	26
Roure del Torrent de Can Poal	16	Alzina 1 de Ca n'Amat de la Muntanya	27
Alzina de Can Poal	17	Alzina 2 de Ca n'Amat de la Muntanya	28
Alzina 1 de Can Font de Gaià	18	Roure de Can Carbonell	29
Alzina 2 de Can Font de Gaià	19	Alzina de Can Sales	31

2. Els arbres declarats d'interès local es consideren protegits. La declaració com arbre d'interès local implica les condicions de protecció següents:

- Resta prohibit tallar-los o arrencar-los total o parcialment, així com danyar per qualsevol mitjà, la capçada, el tronc, o el sistema radicular.
- Per a la realització dels tractaments silvícoles i fitosanitaris que calguin per al manteniment del bon estat de l'arbre cal l'autorització prèvia de l'administració que n'ha fet la declaració. Aquests tractaments s'ajustaran estrictament a les Normes Tecnològiques de Jardineria i Paisatgisme (NTJ).
- Qualsevol proposta de planejament, projecte o activitat que pugui afectar un arbre protegit, cal que s'adapti per tal de preservar-lo i per garantir la seva seguretat i supervivència durant l'execució.
- Quan, per raons d'interès públic, sigui impossible preservar l'element protegit en la seva localització original, l'Ajuntament pot autoritzar el seu trasplantament. Aquest seguirà estrictament les Normes Tecnològiques de Jardineria i garantirà una esperança de supervivència de l'exemplar no inferior al 90%.
- S'estableix un espai de protecció al voltant de l'arbre corresponent a una circumferència del 150% de la projecció vertical de la capçada, on no es podrà en cap cas:
 - Abassegar materials de qualsevol tipus o situar cap infraestructura d'obra.
 - Permetre el pas de maquinària pesada o ser utilitzada com a zona d'aparcament.
 - Fer passar serveis soterrats (aigua, clavegueram, gas, llum etc.)
 - En general qualsevol activitat que pugui afectar les arrels dels arbres o qualsevol altre part del mateix.

3. En les zones de bosc on hi hagi un arbre declarat d'interès local s'ha de respectar la vegetació adjunta i les seves pròpies interaccions, tenint en compte el conjunt com element de protecció del vent i afavoridor de l'estabilitat. Només es podran tallar peus adjunts que suposin competència directa per l'exemplar protegit.

Article 16. Fonts naturals

1. Les fonts naturals situades en l'àmbit de l'Anella Verda queden especialment protegides. En aquest sentit resta prohibida la destrucció de qualsevol dels elements de la font (conducció, dipòsit, etc.), així com qualsevol altra actuació que disminueixi la qualitat i quantitat de les seves aigües, o modifiqui les seves característiques i suposi una pèrdua d'hàbitat d'interès per a la flora i la fauna autòctones pròpies de l'espai.

2. Resta prohibida la captació d'aigua de les fonts sense la corresponent autorització.

3. Cal mantenir una zona de protecció d'un radi de 50 metres al voltant de la font. Dins d'aquest àmbit està prohibit qualsevol tipus d'instal·lació i construcció, a excepció de les obres de millora i/o adequació de l'entorn de la font.

4. S'identifiquen 26 fonts naturals presents en l'àmbit de l'Anella Verda:

Fonts naturals	
Font de Can Bogunyà	Font de les Canyes
Font de Can Figueres	Font de Montserrat
Font de Can Font de Gaià	Font del Guitard o de l'Om
Font de Colomers	Font del Racó
Font de la Bardissa	Font del Senyor Ramon
Font de la Cirera	Font dels Caçadors
Font de la Gripià	Font del Jubilat
Font de la Mina d'en Jan	Font d'en Janot
Font de la Misèria	Font d'Oliva
Font de la Roca	Font Freda de Can Missert
Font de la Teula	Font Trobada
Font de l'Alba	Mina de Can Bonvilar
Font de l'Alzina de la Barraca de Llauna	Mina de Can Mates

CAPÍTOL 2. REGULACIÓ D'ACTUACIONS QUE AFECTEN EL TERRITORI

Article 17. Tipologia i condicions dels tancaments

1. Es defineixen les següents tipologies de tancaments:

- tanca amb fil pastor: tanques formades per un o més filferros paral·lels al terreny que se sustenten mitjançant estakes de fusta o metàl·liques i que poden o no estar electrificades.
- tanca vegetal: tanques fetes amb materials vegetals vius o no, com arbusts, arbres, trenat de canyes, etc.
- tanca de fusta: tanques fetes amb fusta tractada o no, formades per suports també de fusta i barrats amb una o dues filades de travessers horitzontals.
- tanca cinegètica: tanques fetes amb malla de filferro amb densitat progressiva (mida variable dels forats) que evita el pas de la fauna terrestre de mida més gran.
- tanca metàl·lica de torsió o similar: tanques de filferro torsionat que tenen una mida petita dels forats i que no es permeables al pas de la fauna

2. En general les tanques es limitaran al mínim indispensable, hauran de ser permeables a la fauna i de tipologia vegetal per tal de procurar el manteniment de la connectivitat ecològica de les espècies. Totes les tipologies de tancament es subjecten a l'obtenció de llicència municipal.

3. S'admeten tancaments no vegetals en els casos següents:

- Edificacions d'ús residencial o habitatge. La superfície tancada es limitarà a l'estrictament necessària per a la seguretat i preservació de la intimitat dels habitatges.

- Granges o altres edificacions on es desenvolupi una activitat ramadera intensiva o assimilable que per raons ambientals, sanitàries o de seguretat degudament justificades, hagin d'estar tancades. El tancament es limitarà estrictament al perímetre de l'activitat que es justifiqui degudament que ha d'estar tancat (s'exclouen patis, aparcaments, etc.).
- Explotacions agrícoles de caràcter productiu intensiu (horta, planta ornamental) on existeixin construccions o instal·lacions permanents o mòbils vinculades a l'ús agrícola (coberts, hivernacles, etc). La superfície tancada es limitarà al mínim imprescindible per assegurar les condicions de seguretat de les construccions i instal·lacions.
- Per a controlar el bestiar que practica la pastura extensiva i semi-intensiva, es podrà utilitzar tanques no fixes amb fil pastor o tanques de fusta.
- Activitats econòmiques que es desenvolupin en el medi natural no vinculades a l'activitat agrícola o ramadera i que a criteri tècnic es justifiqui la necessitat de tancament. El tancament es limitarà estrictament al perímetre de l'activitat que es justifiqui degudament que ha d'estar tancat (s'exclouen patis, aparcaments, etc.)
- En punts d'aigua dels serveis de prevenció i extinció d'incendis i basses de reg.
- Altres tancaments de determinades instal·lacions, equipaments o infraestructures d'interès general que siguin necessaris per a la protecció dels seus elements funcionals.
- En aquells àmbits on hi pugui haver un risc per la seguretat (pous, penya-segats, etc.)

4. Excepcionalment es poden col·locar tancaments no permeables a la fauna de mida gran, de tipus cinegètic, en casos justificats i acreditant aquesta necessitat documentalment i detallada a la documentació que acompanyi la sol·licitud d'autorització administrativa corresponent.

5. Les tanques de qualsevol mena es dissenyaran i s'implantaran procurant el menor impacte paisatgístic. No podran ser tanques d'obra, excepte les construïdes amb pedra seca que no superin una alçada de 0,90m. Hauran de ser visualment permeables i podran complementar-se amb vegetació pròpia de l'entorn. Hauran de tenir un tractament regular i homogeni en tota la seva longitud, per bé que poden incorporar diferències per tal de millorar la integració amb l'entorn si aquest no és homogeni. En cap cas es permeten els tancats amb filat de punxes.

6. No s'admet cap tipus de tanca en l'àmbit de qualificació urbanística protecció de torrents i rieres, clau R.

Article 18. Moviments de terres i protecció del sòl

1. De manera general queden prohibides les actuacions que comportin l'erosió o l'alteració de la textura natural del sòl més enllà de les condicions específiques establertes en la regulació de cada zona.

2. Es consideren moviments de terra per a l'adaptació topogràfica del terreny tots els desmunts, excavacions, les explanacions, les cales d'exploració, els terraplens, les millores de finques agrícoles i altres modificacions de les característiques físiques del sòl independentment de l'ús final que es faci de la finca o parcel·la.

3. Els moviments de terra han de quedar justificats mitjançant un estudi previ de l'àmbit afectat que inclourà les característiques del sòl i les actuacions necessàries per tal de garantir la formació d'un nou sòl natural capaç de mantenir els processos ecològics que li són propis. A tal efecte el projecte tècnic que acompanya la sol·licitud d'autorització haurà d'incorporar els estudis necessaris per avaluar la inserció d'aquests moviments de terra en el paisatge i permeti avaluar-ne els efectes.

4. Els treballs de moviments de terres comporten la separació, l'emmagatzematge que permeti la conservació de les seves propietats i la posterior restauració de les capes superficials del sòl.

5. Els moviments de terra per fer terrasses no poden originar feixes, desmunts o terraplens de més de tres metres (3 m) d'alçada. En cas de ser d'escullera, la cara vista de les pedres no pot superar la dimensió d'un metre quadrat (1m²); tanmateix, la dimensió de les pedres pot ser superior sempre i quan es cobreixi amb vegetació. En cas de no utilitzar escullera o mur de pedra seca és obligatori revegetar la superfície que separa les dues esplanades.

6. Es prioritzaran les actuacions de creació de marges arboris o herbacis per minimitzar els pendents dels camps per sobre de l'aportació de terres.

7. Els talussos de desmunt no podran ser verticals. Es defineix com a talús ideal, aquella línia imaginària que uneix el punt més baix amb el punt més alt. El pendent màxim d'aquest talús ideal serà de 18,4 graus, és a dir de proporció 3:1 (3 horitzontal : 1 vertical). En funció de l'alçada, aquest talús ideal es pot compondre de diferents talussos parcials i terrasses, segons els següents criteris:

- Número de terrasses: les necessàries, tenint en compte que els talussos no poden tenir més de 3 m d'alçada.
- Pendent del talús parcial: com a màxim 26,4 graus, és a dir de proporció 2:1 (2 horitzontal: 1 vertical)
- L'amplada de cada terrassa serà, com a mínim, igual a l'alçada del talús immediatament inferior (3 metres).
- L'alçada màxima de cada talús parcial serà de 3 metres.

8. Els moviments de terres no són permesos dins el perímetre de protecció de les fonts naturals i dels arbres d'interès local.

9. Tampoc s'admeten moviments de terres en els àmbits de qualificació de protecció de torrents i rieres, clau R, ni en Zona d'especial interès per a la biodiversitat, clau Zeb, excepte per les millores topogràfiques i de circulació hídrica que es derivin d'actuacions públiques de recuperació de la xarxa de torrents i rieres.

10. S'ha d'assegurar el correcte drenatge i evacuació de les aigües de pluja, incorporant les mesures necessàries per evitar l'erosió en els talussos i plataformes resultants mitjançant una xarxa de drenatge superficial i la revegetació de les superfícies.

11. Queda totalment prohibit realitzar terraplenats amb terres i/o materials de rebaixos, d'enderrocs o residus de la construcció susceptibles d'alterar les característiques físico-químiques del sòl.

12. En les zones declarades com a jaciments arqueològics o paleontològics, abans de realitzar els moviments de terres, caldrà disposar de l'informe del departament de Cultura de la Generalitat de Catalunya per conèixer si s'han d'adoptar mesures de protecció d'aquest patrimoni.

Article 19. Protecció dels elements naturals del paisatge

1. Els elements naturals del paisatge són els elements de la topografia, carenes, turons i en general tots aquells que configuren el paisatge i el perfil muntanyós de l'entorn.

2. Tots els projectes d'edificacions, construccions o instal·lacions aïllades han d'incorporar un estudi d'impacte i integració paisatgística amb l'avaluació de diverses alternatives d'emplaçament.

3. En general, les construccions permeses en sòl no urbanitzable s'han d'ajustar a les següents condicions:

- S'han de situar en terrenys amb poca exposició visual, evitant les construccions sobre els careners del relleu del terreny.
- La instal·lació d'aquestes construccions ha d'evitar els fenòmens erosius i assegura la pervivència dels elements naturals existents.
- En relació a la parcel·la, la implantació de qualsevol construcció ha de respectar l'estructura parcel·laria existent, ocupar la mínima part que sigui necessària i més propera als marges i, si es dona el cas, situar-se al costat de les edificacions existents, per tal de garantir el manteniment del conreu a la resta del terreny.
- Cal utilitzar vegetació amb espècies autòctones pròpies del lloc per facilitar la integració paisatgística de la construcció.

- La tipologia, els materials, el cromatisme i els sistemes constructius aparents han de ser els propis i coherents amb l'àmbit territorial on l'edificació estigui emplaçada.
5. L'obertura de nous camins només es permet quan de forma justificada s'acrediti la seva necessitat i conveniència i s'hagi valorat les alteracions negatives i les mesures correctores a aplicar per minimitzar l'afectació a l'entorn.
6. Es prohibeixen aquells elements desfiguradors del paisatge dispersos pel territori, especialment cartells o altres elements publicitaris en els casos en què pot interferir o impedir la contemplació d'un element patrimonial d'interès, la visió del paisatge natural o que projectin la seva silueta a la línia de l'horitzó.
7. Els indicadors de senyalització de camins i itineraris han de seguir el criteri d'unificació de disseny establert per a l'àmbit de l'Anella Verda, per evitar la dispersió de tipologies que pugui distorsionar el paisatge. Es prohibeixen els cartells il·luminats.
8. En la fase d'explotació de les activitats extractives preexistents s'ha de vetllar per a l'acompliment de les següents condicions:
- La ubicació dels apilaments de materials i plantes de tractament es farà preferentment en indrets no visibles des dels camins d'ús públic. L'alçada màxima per a aquests abassegaments serà de 2 metres.
 - Es contemplarà la creació de pantalles de vegetació arbòria o arbustiva al voltant de l'explotació per minimitzar el seu impacte visual. La vegetació que es faci servir per crear pantalles serà autòctona i de fulla perenne.
 - Es controlarà l'erosió dels talussos artificials resultants de l'activitat mitjançant el seu condicionament i la revegetació immediata, incorporant un sistema de drenatge adequat.
 - Es tindrà cura de l'entorn immediat a l'activitat (camins d'accés, camps de conreu, peces de bosc, etc.) i es mantindran nets d'abocaments.
 - S'evitarà qualsevol tipus d'afectació a la zona exclosa de l'àrea d'afecció, tant de tipus directe (per ocupació física, obertura de camins, etc.) com de tipus indirecte (per esllavissaments, manca de control de la xarxa de drenatge, etc.)

Article 20. Infraestructures d'accessibilitat i instal·lacions de serveis tècnics

1. El traçat de noves infraestructures de transport de matèria o energia (línies elèctriques d'alta tensió, oleoductes, gasoductes, línies telefòniques, etc.), l'adequació o el trasllat de les existents requereix la formulació de pla especial urbanístic de desenvolupament en el que es determini la seva necessitat, les alternatives de traçat amb l'elecció del de menor impacte i les mesures correctores dels impactes ambientals negatius que s'hi puguin produir, llevat que d'acord amb la legislació d'aplicació es tracti d'un acte subjecte a comunicació prèvia. A aquest efecte es presentaran estudis alternatius de traçat i estudi d'impacte paisatgístic sobre models de representació tridimensional del terreny.
2. Les noves infraestructures de transport de matèria o energia s'han de canalitzar i ordenar conjuntament amb les existents, preveient corredors al llarg de les infraestructures de comunicació o per aquells terrenys que menys perjudiquin la qualitat ambiental i paisatgística del territori.
3. Les xarxes elèctriques i de telefonia quan corresponguin a nova implantació del servei s'han de soterrar.
4. El disseny de noves infraestructures viàries en el territori, o la reforma i ampliació de les existents, han d'incorporar mesures preventives i correctores per minimitzar l'efecte barrera que aquestes ocasionen, així com altres solucions per evitar la pertorbació dels hàbitats per on recorren (soroll, vibracions, il·luminació, etc.)
5. En el cas de l'existència de terraplens, desmunts, escombreres, superfícies ocupades pel parc de maquinària, o altres àrees perifèriques a la calçada, cal assegurar la seva revegetació amb les

mateixes espècies vegetals de la zona, amb una densitat adequada i de manera coordinada amb les mesures programades per la fauna.

6. Les condicions de manteniment de la vegetació forestal sota les línies elèctriques d'alta i mitja tensió han de complir els següents criteris:

- no es permet la circulació de maquinària pel marges i les lleres dels torrents i en cap cas es permès malmetre la vegetació associada als hàbitats naturals.
- la fusta i/o brancam resultant dels treballs de tala s'ha de retirar, i trossejar, preferentment en mides inferiors a 15 cm de llargada per tal d'ésser escampat dins la franja estassada.
- només es poden tallar aquells arbres que siguin necessaris per complir les distàncies establertes en la normativa vigent. En cap cas s'eliminarà tot el conjunt del sotabosc existent.
- no és permès l'obertura de nous camins, ni la realització de cap moviment de terres per al condicionament de camins existents.

7. Les instal·lacions d'infraestructures d'accessibilitat i instal·lacions per a serveis tècnics s'han de realitzar amb les condicions de mínima afectació als hàbitats de ribera i a la zona de bosc. Quan el resultat de les obres la vegetació es vegi reduïda o malmesa, cal reposar-la.

8. El disseny i l'execució de les infraestructures generals ha d'assegurar en el creuament dels cursos d'aigua que es mantinguin les funcionalitats ecològiques d'aquests àmbits. S'han de realitzar seguint els criteris establerts a la guia tècnica "Recomanacions tècniques per al disseny d'infraestructures que interfereixen amb l'espai fluvial", de l'Agència Catalana de l'Aigua.

Article 21. Activitats col·lectives a l'aire lliure

Activitats col·lectives a l'aire lliure:

1. Les activitats de lleure vinculades a l'ús social en l'àmbit de l'Anella Verda, pel gaudi de la ciutadania, i les activitats a l'aire lliure, esportives, lúdiques, festives, culturals, educatives, científiques i altres de caràcter col·lectiu, s'han de desenvolupar d'acord amb les determinacions de l'Ordenança d'usos de l'Anella Verda.

2. Aquestes activitats s'han d'ajustar als objectius estratègics d'ordenació i gestió de l'Anella Verda, han d'estar vinculades al territori i no causar alteracions, erosió del sòl o perjudicis a la vegetació o a la fauna.

3. Les activitats col·lectives de caràcter esportiu a l'aire lliure amb instal·lacions o elements fixes en zona de Bosc, clau B, hauran d'estar previstes en els objectes l'instrument d'ordenació forestal de la finca, que vetllarà per a que no s'emplacin en els rodals o unitats forestals declarats amb l'objectiu preferent de protecció ambiental.

Activitats cinegètiques:

4. Només és permet la caça esportiva en els vedats de caça degudament autoritzats. Els aprofitaments cinegètics han de tenir el seu corresponent pla tècnic de gestió cinegètica. D'acord amb la normativa sectorial, es consideren zones excloses de caça, les vies i els camins d'ús públic, els llits i les riberes dels cursos hídrics, els nuclis urbans i rurals i les àrees habitades i llurs rodalies. No s'admeten els terrenys d'aprofitament cinegètic comú o àrees de caça lliure.

5. Dins de la Zona de Seguretat de Caça de Terrassa es poden realitzar batudes o aguaites excepcionals quan es faci necessària la caça per protegir d'altres espècies de fauna salvatge autòctona protegida, quan es produeixen danys sobre béns i propietats, o quan calgui per raons de salut i seguretat públiques.

6. La sol·licitud d'autorització de caça excepcional en la Zona de Seguretat a l'òrgan competent es pot sol·licitar des de l'Ajuntament, com a promotor de la zona de seguretat, o per particulars afectats per

qualsevol dels motius anteriorment exposats, sempre i quan es compti amb el vistiplau de l'Ajuntament.

CAPÍTOL 3. REGULACIÓ DELS VECTORS AMBIENTALS

Article 22. Abastament d'aigua

1. En el sòl no urbanitzable no es preveu l'existència del servei públic de subministrament d'aigua. Els habitatges, edificis i les diferents activitats han de disposar de sistemes d'abastament propis, mitjançant l'aprofitament d'aigües freàtiques (pous, mines, fonts), la recollida de pluvials, la regeneració d'aigües residuals o similars.

2. Tanmateix, de manera excepcional, es pot sol·licitar l'accés a la xarxa pública d'abastament d'aigua les edificacions que compleixin les següents condicions:

- a) Estar inclosa en el *Catàleg de masies* o ser una edificació que es trobi legalment emplaçada.
- b) No tenir cap expedient de disciplina urbanística per al restabliment de la legalitat urbanística.

3. En els casos que es compleixin les dues condicions indicades, cal sol·licitar el corresponent permís d'obres de connexió. El gestor del servei no pot donar d'alta cap connexió a la xarxa en sòl no urbanitzable sense disposar de l'informe favorable previ de l'Ajuntament.

4. També poden sol·licitar l'accés a la xarxa pública aquelles parcel·les qualificades com agrícoles que tinguin necessitat de regar els cultius i que no disposin de recursos d'abastament propis o que aquests siguin insuficients. Han de complir els requisits següents:

- a) La connexió a la xarxa pot comportar la construcció d'una canonada de llargada variable entre aquesta xarxa i la parcel·la que es farà amb càrrec al titular, qui en farà el manteniment, i per la qual haurà de disposar dels permisos i servituds necessaris.
- b) Es procurarà que la xarxa transcorri per domini públic.
- b) Caldrà sol·licitar el corresponent permís d'obres de connexió.

Article 23. Mesures d'estalvi d'aigua

1. La utilització de sistemes d'estalvi d'aigua, com són la reutilització d'aigües grises, els sistemes d'aprofitament d'aigües pluvials o els sistemes de reutilització d'aigua sobrant de les piscines és obligatòria en edificis o activitats que compleixin qualsevol de les condicions següents:

- disposin de zona verda de més de 200 m²
- disposin de piscina
- disposin de més de 8 dutxes
- tinguin una superfície construïda de més de 500 m² i que per les característiques de la seva activitat tinguin un consum d'aigua superior a l'ús domèstic.
- masies: el Catàleg de masies estableix la tipologia d'activitats que hauran d'utilitzar sistemes d'estalvi d'aigua com a mesura correctora a la seva instal·lació.

2. El disseny bàsic de les zones enjardinades haurà de seguir els criteris de xerojardineria o jardineria de baix consum d'aigua.

3. En qualsevol cas, caldrà donar compliment a les condicions que s'estableixin en l'ordenança o reglament municipal d'estalvi d'aigua.

Article 24. Sanejament

1. Les edificacions i activitats hauran d'assegurar la correcta gestió de les aigües residuals que generin. En cas que sigui possible la connexió a la xarxa pública de sanejament per l'existència d'un col·lector municipal proper, aquesta haurà de ser l'opció prioritària, a excepció que sigui autoritzat l'abocament per l'organisme de conca per ser més beneficiós per al medi.

2. Si les característiques de l'abocament a incorporar al clavegueram, tant per la seva càrrega contaminant com pel seu cabal, poden saturar la capacitat de les instal·lacions de sanejament existents, la possible ampliació i/o modificació d'aquestes instal·lacions ha d'anar a càrrec de l'interessat, la qual cosa s'ha de concretar mitjançant la formalització d'un conveni o similar.

3. En cas que no hi hagi possibilitat de connexió al clavegueram, perquè no n'hi ha o perquè la distància o l'orografia ho fa inviable tècnicament o econòmicament, cal realitzar el tractament de les aigües residuals mitjançant els sistemes de sanejament domèstic autònom que determini l'organisme de la conca.

Article 25. Residus

1. Es prohibeix la crema de residus en tot l'àmbit del Pla especial. Les restes orgàniques provinents de la poda, dels productes de l'horta, de la desbrossa, de tala de branques de fruiters, etc., s'han de triturar i sempre que sigui possible incorporar-les al sòl. Si per raons fitosanitàries, perill d'incendi, entre d'altres, aquestes restes no es poguessin retornar al terra s'han de retirar i gestionar mitjançant un gestor autoritzat.

2. No obstant, excepcionalment es pot autoritzar la crema de restes vegetals sempre i quan sigui per motius fitosanitaris en arbres no ornamentals i per a l'eliminació de les restes d'esporga en els cultius arboris, sempre en dies sense vent, en àrees desbrossades i amb els mitjans adequats per poder apagar el foc o contenir-lo.

3. La gestió dels residus ramaders han de complir els requisits establerts a la legislació vigent que assegurin una gestió adequada, en funció del tipus d'explotació, de tots els seus residus (dejeccions, animals morts, residus sanitaris, etc.) Totes les explotacions han de comptar amb el corresponent Pla de dejeccions ramaderes.

4. Les activitats que es desenvolupin dins l'àmbit de l'Anella Verda han de vetllar per evitar la dispersió o abandonament dels residus que produeixen en el medi, els han de seleccionar en origen i gestionar a través d'un gestor autoritzat per l'Agència de Residus de Catalunya (ARC).

Article 26. Contaminació del sòl

1. Les activitats que s'autoritzi d'acord amb la regulació dels usos establerts i les obres que es duiguin a terme en l'àmbit de l'Anella Verda han de prendre les mesures preventives necessàries per evitar la contaminació del sòl. Això inclou mesures de protecció front la contaminació del sòl en les zones d'aparcament, zones de càrrega i descàrrega, zones d'emmagatzematge o qualsevol altra on es pugui desenvolupar una activitat susceptible de produir vessaments.

2. Qualsevol actuació que s'hagi desenvolupat en el passat en un emplaçament relacionat amb activitats potencialment contaminants de sòl, cal que s'ajusti al compliment del Real Decret 9/2005 de 14 de gener, pel que s'estableix la relació d'activitats potencialment contaminants del sòl i els criteris i estàndards per a la declaració de sòls contaminants o la normativa que el substitueixi.

Article 27. Contaminació lluminosa

1. L'àmbit del Pla especial correspon, d'acord amb el Mapa de la protecció envers la contaminació lluminosa, a les Zones de protecció màxima (E1) i alta (E2), definides com:

- Zona E1: àrees incloses en àmbits territorials que hagin d'ésser objecte d'una protecció Especial, per raó de llurs característiques naturals o de llur valor astronòmic especial, en les quals només es pot admetre una brillantor mínima. Aquesta zona correspon al nord del municipi, els terrenys forestals de la Serra de l'Obac.
- Zona E2: àrees incloses en àmbits territorials que només admeten una brillantor reduïda. Correspon a la resta de l'àmbit de l'Anella Verda, els terrenys de la Plana del Vallès i de la Serra de les Martines.

2. La il·luminació exterior dels nous punts de llum que s'instal·lin en l'àmbit de l'Anella Verda ha de complir la llei 6/2001, de 31 de maig, d'ordenació ambiental de l'enllumenat per a la protecció del medi nocturn i el Real Decret 1890/2008, de 14 de novembre pel que s'aprova el Reglament d'eficiència energètica en instal·lacions d'enllumenat exterior.

Article 28. Contaminació atmosfèrica

1. Totes les activitats situades en l'àmbit del Pla especial han de donar compliment a la normativa sectorial pel que fa a la contaminació atmosfèrica.
2. El terme municipal de Terrassa està inclòs dins la Zona de Protecció Especial de l'ambient atmosfèric, pel contaminant de partícules en suspensió de diàmetre inferior a 10 micres (PM₁₀) i pel contaminant de diòxid de nitrogen (NO₂), mitjançant el Decret 226/2006, de 23 de maig, la seva pròrroga mitjançant el Decret 203/2009, de 22 de desembre, i de l'acord de govern GOV/127/2014. És per això que les activitats han d'adequar-se a les disposicions del Decret 152/2007, de 10 de juliol, d'aprovació del Pla d'Actuació per a la Millora de la Qualitat de l'Aire i, a les disposicions i mesures que el Pla de Millora de la Qualitat de l'Aire de Terrassa determini.
3. Per tal de minimitzar la presència de partícules en suspensió en l'Anella Verda, els camins per on circulen vehicles, especialment vehicles pesants, han de tenir un ferm de tot-ú reciclat o d'altre material similar que eviti la generació de pols. Es pot demanar als titulars de les activitats que requereixin la circulació de vehicles per camins no asfaltats que els reguin periòdicament especialment en èpoques seques (del juny al setembre).
4. Així mateix, les obres que s'executin en l'àmbit de l'Anella Verda han de complir les condicions següents:
 - Evitar les obres en èpoques seques (del juny al setembre). Mantenir humit el terreny de treball i els camins d'accés a les obres, però procurant evitar enfangar els camins.
 - Minimitzar el número de viatges de vehicles fins al punt de treball.
 - Carregar i descarregar el material pulverulent amb la màxima cura i des de la mínima altura.
 - Col·locar els abassegaments de materials pulverulents a recer del vent predominant, tapar-los (o col·locar barreres contra el vent predominant), i no sobrepassar els 2 metres d'alçada.
 - Aturar les obres en cas d'episodis ambientals de contaminació atmosfèrica o fortes ventades.

Article 29. Contaminació acústica

1. Queda prohibida tota activitat que a 100 metres de distància de la font acústica comporti un nivell sonor superior a 42 dB(A) en horari nocturn (entre les 22h i les 7h) i 50 dB(A) en horari diürn (entre les 7h i les 22h). En el cas de carreteres on la intensitat mitjana de vehicles diària és igual o superior a 25.000 vehicles, aquest valor pot augmentar 5 dBA.

2. Aquesta prohibició no és d'aplicació per a la maquinaria agrícola i forestal en el desenvolupament de les tasques pròpies del sector primari.

Article 30. Estalvi energètic i ús eficient dels recursos

Totes les edificacions i activitats situades en l'àmbit de l'Anella Verda han de donar compliment al criteri de l'estalvi energètic i l'ús eficient dels recursos. També han d'incorporar de forma preferent la utilització d'energies renovables.

TÍTOL 3. REGULACIÓ DETALLADA DELS SISTEMES EN SÒL NO URBANITZABLE

CAPITOL 1. ESPECIFICITATS DEL SISTEMA HIDROLÒGIC, CLAU H.2, EN SÒL NO URBANITZABLE

Article 31. Condicions d'ordenació, ús i protecció

1. En el Sistema Hidrològic es desenvolupen les funcions més bàsiques de l'espai fluvial i és on, per disponibilitat hídrica i condicions morfològiques, se sustenta gran part de la vegetació pròpia d'aquest espai, el bosc de ribera.
2. Es prohibeixen els moviments de terres i les extraccions de material, així com qualsevol obra que impliqui l'alteració de la morfologia original de la llera i de la zona fluvial, amb excepció de les obres per instal·lar infraestructures d'accessibilitat (guals i ponts), instal·lacions de serveis tècnics i altres obres destinades a la millora de l'hàbitat de ribera i a l'escorrentia dels cursos d'aigua, prèvia autorització de l'administració competent i de l'Ajuntament.
3. Qualsevol afectació a la vegetació de ribera per les obres que s'admetin en l'àmbit d'aquest sistema, sigui la seva reducció com l'alteració de les seves característiques, comporta l'obligació de reposar-la per part del responsable de les obres.
4. Queda prohibit l'abocament directe o indirecte d'aigües residuals i/o qualsevol altre tipus de residus susceptible de contaminar les aigües o qualsevol altre element del domini públic hidràulic.
5. Es prohibeixen les captacions directes d'aigua dels torrents i rieres sense la corresponent autorització. Les conduccions que es realitzin han de garantir el sistema natural del recorregut de les escorrenties d'aigua, de forma que les actuals conques de les rieres o els torrents no es vegin afectades significativament pels possibles canvis de la superfície de recepció.

CAPITOL 2. ESPECIFICITATS DEL SISTEMA VIARI, CLAU V, EN SÒL NO URBANITZABLE

Article 32. Definició de la xarxa de camins de l'Anella Verda

La xarxa de camins és l'element clau per ordenar i regular la circulació pels espais de l'Anella Verda, bàsicament a peu o en bicicleta. La Modificació puntual del POUM estableix dues tipologies de camins: els camins principals, qualificats amb la clau VP i els camins secundaris, amb la clau VS.

Article 33. Objectius de la xarxa de camins

Els objectius de la xarxa de camins de l'Anella verda són:

- Connectar la ciutat amb l'entorn
- Facilitar l'accés a les masies, als habitatges, a les finques, i a les activitats
- Donar a conèixer els indrets d'interès natural compatibilitzant la preservació dels indrets més fràgils des del punt de vista ambiental i la propietat privada
- Connectar diferents nuclis de sòl urbà

Article 34. Xarxa Principal

La xarxa principal (VP) està formada pel camí de l'Anella Verda, que és el recorregut circular que envolta la ciutat i transcorre per indrets d'elevat interès natural i paisatgístic, i pels camins històrics de sortida de la ciutat que connecten amb els municipis veïns. De manera general, tindran una amplada d'entre dos i 4 metres. Els camins que connectin nuclis de sòl urbà poden tenir una amplada diferent atenent les necessitats de mobilitat.

Article 35. Xarxa secundària

La xarxa secundària (VS) està formada pels camins secundaris que connecten amb els camins de la xarxa principal. Aquesta malla acaba de densificar la xarxa de camins i permet fer multitud de recorreguts circulars i diferents combinacions d'itineraris. De manera general, tindran una amplada màxima de 4 metres. Els camins que connectin nuclis de sòl urbà poden tenir una amplada diferent atenent les necessitats de mobilitat.

Article 36. Regulació de la xarxa de camins

1. Els camins de la xarxa l'Anella Verda es regeixen per la normativa de la Modificació Puntual del POUM en l'àmbit de l'Anella Verda, per aquesta normativa i per l'Ordenança d'usos de l'Anella Verda.
2. Els camins de titularitat pública queden recollits en l'Inventari de camins públics de Terrassa.
3. En els camins o trams de camí que siguin de titularitat privada d'ús públic, s'acordarà amb els propietaris les responsabilitats i les actuacions de manteniment i millora que corresponguin i que siguin necessàries per garantir el seu ús públic.

Article 37. Zona de domini o d'ús públic i zona de servitud dels camins

1. Són de domini o ús públic els terrenys ocupats per la plataforma de circulació i els seus elements funcionals, com són les voreres, cunetes, talussos, terraplens, ponts, guals, obres de fàbrica de desguàs, elements de senyalització i protecció i, en general tota la secció de terreny modificada del perfil natural i els elements construïts en funció del camí, fins l'aresta exterior. L'aresta exterior del camí és la intersecció del talús del desmunt, del terraplè o, en el seu cas, dels murs de sosteniment confrontants amb el terreny natural. El talús inferior del camí que suporta la plataforma s'inclou dins la zona de domini o ús públic.

2. Més enllà de la zona de domini públic s'estén una zona de servitud a cada banda del camí. La seva funció és la protecció del camí, vetllar per la seguretat del trànsit i dels treballs de manteniment. L'amplada de la zona de servitud serà d'entre un i tres metres a banda i banda de l'aresta exterior de la plataforma del camí i dependrà de l'amplada del camí;

- Camins d'amplada menor a 2 metres : 1 metre (a banda i banda del camí)
- Camins d'amplada entre 2-4 metres: 2 metres
- Camins de més de 4 metres: 3 metres

Els terrenys inclosos en la zona de servitud mantindran la seva titularitat privada o pública segons sigui el cas, i els usos tradicionals agrícoles, forestals o els que pertoqui, d'acord amb la normativa urbanística. L'Ajuntament pot utilitzar aquests terrenys per a usos temporals relacionats amb el manteniment i la conservació del camí.

Article 38. Condicions de protecció de la xarxa de camins de l'Anella Verda

1. Qualsevol actuació que afecti el traçat dels camins o les seves zones de domini o ús públic i de servitud estarà subjecte a llicència. Les modificacions del traçat o de la rasant del camí, que tindran caràcter excepcional, hauran de ser autoritzades per l'Ajuntament. En qualsevol cas, no podran suposar impacte negatiu en l'entorn natural i rural de la zona afectada i hauran de vetllar per la seva integració paisatgística, així com garantir les característiques físiques i la idoneïtat de l'itinerari.

2. Les llicències d'obres o instal·lacions queden condicionades a garantir el pas i la seguretat dels usuaris. No està permesa cap actuació que malmeti el ferm del camí.

3. En cas d'obres o d'altres causes de força major, els camins han de mantenir-se oberts al públic mitjançant traçats alternatius provisionals, si així és necessari. I han de ser reposats a la seva finalització al seu traçat original i característiques físiques pel responsable de l'obra o de l'actuació.

4. Sempre que sigui possible, les instal·lacions, obres i serveis que s'instal·lin en la zona de servitud han d'anar soterrats i no poden impedir el pas de maquinària agrícola, instal·lant-se en la part més

allunyada possible de l'eix del camí, d'acord amb les determinacions de l'article 59.4 del Reglament de la Llei d'urbanisme.

5. Les actuacions en els camins han d'evitar l'artificialització innecessària dels espais de l'Anella Verda. La senyalització ha de ser unitària i seguir el model aprovat per l'Ajuntament. S'introduiran els mínims elements imprescindibles i ben integrats en el territori.

6. Les noves construccions s'hauran de situar a una distància mínima de 10 metres de la plataforma dels camins.

7. Les condicions d'ús dels camins es regularan en l'ordenança d'usos de l'Anella Verda.

CAPITOL 3. ESPECIFICITATS DEL SISTEMA D'EQUIPAMENTS, CLAU E, EN SÒL NO URBANITZABLE

Article 39. Condicions dels equipaments esportius

1. Els plans especials que es redactin per al desenvolupament dels equipaments esportius s'hauran d'ajustar a les necessitats funcionals de l'equipament, al paisatge i a les condicions ambientals de l'entorn, aplicant criteris de compactació i integració de les edificacions i instal·lacions. El contingut ha de detallar la resolució dels espais complementaris que siguin necessaris, com instal·lacions descobertes i llurs paviments, aparcaments i espais enjardinats, tancaments, accessos i senyalització.

2. També hauran d'incorporar mesures correctores que tinguin en compte especialment les condicions per als tancaments, la protecció dels elements naturals del paisatge, la contaminació lluminosa i acústica, l'estalvi energètic i l'ús eficient dels recursos assenyalats en aquesta normativa.

3. Els equipaments esportius emplaçats en un punt crític per a la connectivitat hauran d'aplicar, a més, mesures compensatòries per millorar la connectivitat i biodiversitat d'aquell punt crític concret. Aquestes mesures han de tenir en compte especialment la millora dels marges i de les masses boscoses intersticials en la zona agrícola, la millora del bosc de ribera en la zona de protecció de rieres i torrents, les millores de la fauna en basses o entollaments temporals per a amfibis, la restricció de pas de vehicles motoritzats en els camins privats, i d'altres que es puguin proposar amb els mateixos objectius o anàlegs. També han de tenir en compte la reducció d'elements artificialitzadors, com és la supressió de tancaments no necessaris, la retirada de construccions i instal·lacions obsoletes, i la supressió de camins i accessos no utilitzats.

CAPITOL 4. ESPECIFICITATS DEL SISTEMA DE SERVEIS TÈCNICS, CLAU T, EN SÒL NO URBANITZABLE

Article 40. Condicions de les construccions i instal·lacions vinculades al subministrament de serveis i a obres públiques

1. En la sol·licitud de llicència de les construccions i instal·lacions vinculades a l'execució de les obres públiques i al subministrament de serveis, cal justificar la necessitat de les construccions o instal·lacions que es projectin, així com indicar les zones afectades i les mesures correctores previstes en ordre a preservar les condicions naturals, la connectivitat ecològica i els valors paisatgístics.

2. S'han de prioritzar les ubicacions que minimitzin l'impacte i no afectin les visuals. Cal limitar la superfície de sòl ocupada pel conjunt de construccions i instal·lacions, evitant la dispersió en l'espai dels diferents elements, i adoptant, si així s'escau, mesures de protecció de la fauna.

3. L'espai lliure necessari per a la funcionalitat de les instal·lacions s'ha de tractar amb criteris de paisatge i vegetació adequades a les característiques de l'indret. Cal que les construccions i instal·lacions es disposin amb criteris d'encobriment, sigui enterrant-les o amb tractament vegetal. Els mateixos criteris són d'aplicació pel que fa al tancament exterior.

4. Totes les actuacions han d'unificar els materials i colors d'acabat del conjunt de construccions i utilitzar un cromatisme harmònic amb els colors propis de l'entorn, tot evitant aquells tons i materials que provoquin un alt contrast i lluïssors. No es poden afectar les fites visuals.

5. L'admissió de les construccions i instal·lacions que es proposin, o la legalització de les existents, s'efectuarà mitjançant l'autorització administrativa corresponent, que contempli la seva necessitat, l'àmbit d'ocupació necessari, l'estudi d'alternatives de localització i elecció justificada en funció del menor impacte en el paisatge i el tractament edificatori i paisatgístic adequat a l'entorn, amb solució de les contradiccions que es puguin plantejar segons la zona on es situï.

TÍTOL 4. REGULACIÓ DETALLADA DE LES ZONES

CAPÍTOL 1. REGULACIÓ DE LA ZONA DE PROTECCIÓ DE RIERES I TORRENTS, CLAU R

Article 41. Condicions de protecció ambiental

1. Queda especialment protegida la vegetació de ribera associada a la xarxa de torrents i rieres de l'àmbit del pla especial i resta prohibida qualsevol actuació que impliqui la desaparició, la disminució o la seva degradació.
2. No es pot efectuar cap moviment de terres, construcció, instal·lació ni tancament dins d'aquests àmbits, excepte per millores topogràfiques i de circulació hídrica o per les infraestructures d'accessibilitat i les instal·lacions de serveis tècnics que de forma obligada i sense alternatives més adients, hagin de creuar l'àmbit de protecció de rieres i torrents. Els creuaments s'han d'efectuar amb el traçat més curt possible i amb la més baixa afectació ambiental.
3. També es prohibeixen les actuacions relacionades amb l'ús públic que puguin ocasionar impactes ambientals en la xarxa de rieres i torrents i els seus hàbitats associats.
4. No es pot ocupar i utilitzar la zona de protecció de torrents i rieres per deixar maquinària, eines agrícoles o qualsevol altre material.
5. Es prohibeix l'aplicació de qualsevol producte químic de síntesi en l'àmbit de protecció de les rieres i torrents i fins a una distància de 5 metres respecte a aquest àmbit, a excepció dels utilitzats en la lluita contra les espècies al·lòctones invasores, sempre i quan altres possibles tractaments no siguin viables. En cas que s'hagin d'utilitzar es recomana l'ús de fitocides de toxicitat baixa (classe A), especialment pel que fa a l'afectació de fauna.
6. Es prohibeixen les extraccions de material en l'àmbit de protecció de les rieres i torrents així com qualsevol obra que impliqui l'alteració de la morfologia original.
7. En general, la pastura amb ramats o amb altres animals no es pot efectuar en aquestes zones. Únicament poden circular els ramats que utilitzin els cursos d'aigua com a via pecuària pel trasllat d'una zona de pastura a una altra.
8. Els aprofitaments forestals només es permeten en cas de tallades sanitàries i en cas d'estassades, podes i selecció de tanys que suposin una millora en la vegetació d'aquests hàbitats. Quan la zona de protecció de rieres i torrents sigui alhora qualificada com a zona d'especial interès per a la biodiversitat, aquestes actuacions han de comptar amb autorització específica per part de l'Ajuntament. No s'admeten altres aprofitaments com la recollida de fruits i plantes.

CAPÍTOL 2. REGULACIÓ DE LA ZONA AGRÍCOLA, CLAU A

Article 42. Camps de conreu

S'estableix com a prioritària la preservació, recuperació i millora del paisatge agrícola tradicional, caracteritzat per l'elevat interès paisatgístic i la important biodiversitat. La mecanització del camp, en aquells espais més rics paisatgísticament, no pot comportar una alteració substancial de la fesomia dels conreus, de manera que la dimensió dels camps i la superfície ocupada per la vegetació dels marges s'ha de mantenir sensiblement en el seu conjunt, i de forma especial en aquells indrets de paisatge més fràgil.

Article 43. Marges i feixes

1. S'haurà de mantenir la vegetació natural dels marges dels conreus i les partions que separen les diferents parcel·les agrícoles per la seva importància com a refugis de biodiversitat.
2. Dins la zona agrícola s'estableix una franja de 2 metres com a mínim entre el cultiu i la zona de protecció de rieres i torrents, clau R. Aquesta franja no es podrà conrear i haurà de tenir la configuració donada als marges de conreu.
3. En camps de conreu amb pendents inferiors al 9%, amb la finalitat d'obtenir parcel·les més grans i homogènies que facilitin el treball amb maquinària agrícola, es poden eliminar els marges d'amplada inferior a dos metres entre parcel·les, sempre i quan de l'actuació no resulti un camp de conreu continu de més de 5 hectàrees i es mantingui la presència d'elements vegetals que assegurin la biodiversitat de l'espai, com marges, herbassars, bardisses i tanques arbrades.
4. No es permet aplicar productes herbicides als marges de les parcel·les. En cas de necessitar de controlar el creixement de la vegetació per afectar la productivitat del conreu, es pot eliminar selectivament mitjançant desbrossament manual o sega.
5. Amb l'objectiu de preservar la fesomia tradicional i el valor patrimonial dels conreus de secà en vessants i terrenys muntanyosos, no es permet la desaparició de les feixes de conreu en bancals o terrasses que se sustenten amb murs de pedra seca o amb talús natural.

Article 44. Masses boscoses intersticials

1. Els boscos intersticials que es troben entre les parcel·les agrícoles tenen un paper essencial en l'estructuració del paisatge i en el manteniment de la biodiversitat. Formen part de l'estructura agrícola del territori i han d'estar subjectes a condicions de regulació i de gestió diferents a la resta de les masses boscoses de l'àmbit de l'Anella Verda.
2. Aquestes masses boscoses queden expressament protegides i per tant no és permesa cap actuació que impliqui la seva desaparició o els danyí. Quan algun d'aquests elements quedin alterats per qualsevol obra, caldrà justificar la impossibilitat de mantenir-les i l'obligació de trasplantar-les o realitzar una plantació de restitució.
3. Les tasques de llaurada dels camps han de respectar els límits d'aquestes zones de vegetació per evitar la seva reducció. Queden exemptes de l'aprofitament forestal i només es poden realitzar aquelles activitats com les tasques de neteja, esporga, recollida de material acumulat, etc. per tal d'evitar el risc d'incendis forestals i l'eliminació d'espècies al·lòctones.
4. No es pot aplicar al llarg del seu perímetre herbicides, plaguicides i altres substàncies que siguin nocives per a la flora i la fauna. Tampoc es poden utilitzar les superfícies de vegetació per acumular residus agrícoles, maquinària, etc.

Article 45. Conreus de regadiu, horta comercial i d'autoconsum

1. Els conreus de regadiu, d'horta comercial i d'autoconsum estaran subjectes a llicència municipal. En la sol·licitud caldrà justificar l'acompliment dels requisits:
 - Disposar d'aigua de reg apta per a l'ús agrícola. Aquesta aigua provindrà preferentment de pous, fonts, mines, de la recollida d'aigües pluvials, o de la regeneració d'aigües residuals, prioritzant l'explotació d'aquests recursos per sobre de la utilització d'aigua de xarxa pública de subministrament, i realitzant un ús eficient de l'aigua.
 - Tots els elements de l'explotació han d'estar integrats en el paisatge on es troba ubicada i respectaran l'estructura parcel·lària existent.
 - El tractament dels residus orgànics de les explotacions no pot contemplar la crema de restes. Caldrà prioritzar el compostatge i l'aplicació posterior a la pròpia explotació.

3. Les hortes d'autoconsum s'han d'agrupar en sectors per evitar la seva dispersió, reduir el nombre d'elements construïts (casetes, tanques, basses) al mínim necessari i optimitzar la utilització de recursos. Poden tenir un tancament unitari que englobi totes les parcel·les, sense que es puguin fer tancaments per separar parcel·les d'horts. La Modificació puntual del POUM estableix els emplaçaments concrets on es podran localitzar.

4. El tancament unitari de les hortes d'autoconsum ha de ser vegetal fet amb plantes autòctones pròpies de l'indret i es pot reforçar amb altres elements vegetals com l'entramat de canya. Ha de tenir una alçada màxima de 1,5 metres, i quan es necessitin elements de suport estructural aquests han de ser obligatòriament de fusta.

5. Les edificacions associades al conreu de regadiu han d'estar agrupades en un únic volum subjecte a les mateixes restriccions que un magatzem agrícola. Han de ser preferentment de fusta i han de quedar ben integrades en l'entorn.

Article 46. Hivernacles

1. La instal·lació d'hivernacles només es permet com a element complementari de l'activitat agrícola principal que es desenvolupa a cel obert, sigui per produir planter per a la pròpia explotació o sector d'horta, sigui per a cultiu intensiu de regadiu amb finalitat comercial.

2. No es consideren edificacions els hivernacles que es puguin desmuntar i no tinguin murs perimetrals d'alçada superior a un metre.

3. La superfície mínima de parcel·la o subparcel·la cadastral necessària per a la instal·lació d'hivernacles serà la unitat mínima de conreu de regadiu. I ha de constar com a parcel·la o subparcel·la de regadiu al cadastre de rústica. -

4. El volum màxim admès dels nous hivernacles per a horta comercial és 5300 m³. Als sectors d'horta d'autoconsum s'admet un únic hivernacle per fer planter de fins a 50 m² de superfície i de 2 m d'alçada màxima.

5. Els hivernacles podran ocupar com a màxim un 5% de la parcel·la o subparcel·la i hauran d'estar concentrats amb les altres construccions i instal·lacions.

6. Una part de l'hivernacle, que no superarà el 5%, es podrà dedicar a la venda directa al consumidor i/o a la preparació dels productes collits a la mateixa finca.

7. S'hauran de situar en terrenys amb pendent igual o inferior al 9%, a una distància de 10 m com a mínim dels límits amb els camins i dels marges de conreu, i de 100 metres respecte al límit de la zona de protecció dels torrents i rieres, clau R, pels torrents de la Grípia, la Betzuca i la Riera de Gaià. Per la resta de cursos d'aigua la distància serà de 30 metres respecte al límit de la zona de protecció dels torrents i rieres o al límit del Sistema Hídric, clau H, en cas de no haver-hi R.

8. No es permet la construcció d'hivernacles als punts crítics de connectivitat (pcc), ni a les zones d'elevat interès per a la biodiversitat (zeb).

9. Als efectes de minimitzar l'impacte visual, s'han d'emplaçar en els terrenys amb menor exposició visual de la finca. No es podran ubicar en emplaçaments d'alta exposició visual, com punts alts o careners. A tal efecte es demanarà en la sol·licitud de la llicència d'implantació un estudi d'integració paisatgística on quedi constància dels dominis visuals del lloc i del respecte als components de paisatge de la zona.

10. Tota instal·lació d'hivernacles ha de tenir previst el drenatge de l'aigua, amb decantació a dipòsits o basses preferiblement. En cap cas es pot abocar l'aigua directament als camins o a les finques veïnes. També han d'incorporar mesures d'estalvi i d'eficiència energètica.

11. L'autorització d'implantació de l'hivernacle ha d'incloure l'obligació de realitzar el seu desmuntatge, que quedarà garantit mitjançant aval, quan cessi l'activitat.

Article 47. Obres hidràuliques de reg

1. La construcció d'una obra hidràulica de reg requereix la sol·licitud de llicència municipal i, quan ho determini la llei, l'informe favorable de l'administració competent; molt especialment pel que fa a la prevenció de ruptura de la infraestructura.

2. S'han de dissenyar sistemes de protecció dels amfibis com rampes de sortida de l'aigua (de fusta o de pedres) amb un pendent inferior al 10% i fons amb cubetes a una cota inferior a la cota de sortida de l'aigua, que assegurin la persistència d'aigua un cop l'embassament és buit.

3. Es prohibeix l'addició de productes químics (fertilitzants o fitosanitaris) a l'aigua embassada que puguin suposar un perill per a la salut humana o per a la vida silvestre, en cas d'immersió en l'aigua de l'embassament.

Article 48. Millora agrícola de les finques

1. Es permeten els moviments de terres destinats a la millora del terreny per facilitar el desenvolupament de les activitats agrícoles i conservar els valors paisatgístics del lloc, i els destinats a la implantació d'infraestructures agràries, sempre condicionat al compliment dels objectius agraris de millora de la finca. Aquests moviments de terres inclouen els desmunts, les explanacions, els terraplens, reblerts o qualsevol altra modificació de les característiques físiques del sòl.

2. Tots els moviments de terres han de garantir que la topografia resultant estigui integrada en el paisatge i en l'estructura parcel·laria de l'entorn. Les parcel·les agrícoles resultants han de tenir un pendent màxim del 9%.

3. S'ha d'assegurar que la capa de sòl superficial resultant tingui les característiques necessàries per a la implantació del conreu, en contingut en matèria orgànica, composició granulomètrica adequada, etc.

4. S'ha de garantir la creació de marges de conreu a la parcel·la del camp agrícola resultant i la combinació de diferents espècies vegetals per tal d'incrementar la diversitat biològica. Així mateix, s'ha d'assegurar la revegetació dels talussos resultants.

5. Totes aquestes actuacions de millora estan supeditades a l'obtenció de llicència municipal, on ha de quedar justificat el seu interès agronòmic en relació a l'explotació agrària que es duu o es vol dur a la finca.

Article 49. Aplicació de fertilitzants i plaguicides al sòl agrícola

1. Es recomana substituir l'ús de fertilitzants i plaguicides químics de síntesi per altres sistemes de fertilització o lluita contra plagues més respectuosos amb el medi ambient. Així com la substitució d'herbicides per la utilització de mecanismes manuals d'eliminació de la vegetació no desitjada i l'adopció dels codis de bones pràctiques agràries.

2. L'aplicació de fertilitzants nitrogenats al sòl agrícola es regirà per allò establert al Decret 136/2009, d'1 de setembre, d'aprovació del programa d'actuació aplicable a les zones vulnerables en relació amb la contaminació de nitrats que procedeixen de fonts agràries i de gestió de les dejeccions ramaderes, o la normativa que el substitueixi.

Article 50. Afectació dels camps agrícoles en cas d'obres i ocupacions temporals

1. En cas d'obres i instal·lacions que comportin l'afectació o l'ocupació temporal de terrenys agrícoles, cal donar compliment a les següents mesures:

a) S'ha de delimitar l'àmbit afectat i els accessos de la maquinària mitjançant fites visibles.

b) En aquelles obres o ocupacions temporals de terrenys agrícoles que puguin afectar les característiques agronòmiques del sòl, cal retirar prèviament la capa corresponent a l'horitzó superior, anomenat A, on es troba la matèria orgànica de l'àmbit afectat. Aquesta capa té aproximadament 30 centímetres en la majoria de sòls. Per acabar de determinar la profunditat de capa a extreure en cada cas concret es realitzarà un barrinat d'un metre.

Els materials s'han de dipositar en piles que no superin els 2 metres d'alçada.

- Les piles de terra se sembraran amb una barreja de plantes lleguminoses que les protegeixi de l'erosió hídrica i eòlica.
- Els dipòsits s'han de col·locar amb una orientació que els protegeixi el màxim possible del vent.
- El material abassegat no pot ocupar l'àrea més propera als cursos d'aigua per evitar possibles caigudes de material. S'han de situar a una distància mínima de 10 metres de la zona de protecció de torrents i rieres o del Sistema Hídric.

d) L'estesa posterior de la capa de terra sobre el sòl s'ha de realitzar de manera que es recuperi un perfil igual a l'original. Es realitzarà un escarificat del sòl de 50-60 cm per evitar la laminació de la capa fèrtil i per millorar la infiltració i el moviment de l'aigua. Un cop estesa la capa de terra vegetal i l'escarificat del sòl, s'avaluarà si és necessari l'aportació d'algun adob orgànic, com fems o compost, tenint en compte que no es podrà sembrar durant els dos mesos següents.

e) En qualsevol cas, l'àmbit afectat per les obres o ocupacions temporals s'ha de deixar en bones condicions per al conreu, especialment pel que fa a la fertilitat orgànica del sòl i al grau de compactació.

2. Durant les obres o l'ocupació del camp no es poden realitzar tasques que puguin suposar perill de vessaments d'olis, combustibles, pintures o qualsevol altre líquid que pugui provocar la contaminació del sòl.

3. No es poden ocupar les franges de vegetació entre camps per deixar la maquinaria o altres elements relacionats amb les obres ni afectar als marges de conreu. En cas de malmetre la vegetació dels marges, aquesta s'ha de reposar per part del titular de les obres.

4. Caldrà evitar qualsevol afectació fora de l'àmbit autoritzat (ocupació, obertura de camins, abassegament de materials, aixecament de pols, etc.)

5. Les llicències per realitzar obres o ocupacions temporals que afectin a camps agrícoles han de preveure les mesures anteriors i resten condicionades al dipòsit d'una fiança que garanteixi la restitució de les condicions agronòmiques aptes pel cultiu.

CAPÍTOL 3. REGULACIÓ DE LA ZONA DE BOSCOS, CLAU B

Article 51. Boscos

1. Les masses forestals són elements naturals protegits. Les actuacions que es desenvolupin en l'àmbit de l'Anella Verda han de permetre la seva conservació i el manteniment de les funcions ecològiques que duen a terme. De manera general, no és permesa cap actuació que pugui malmetre el bosc. L'ús dominant és l'aprofitament forestal, que inclou els aprofitaments fusters i els no fusters.

2. El tractament del bosc en l'àmbit de l'Anella Verda s'encamina a promoure la gestió forestal conjunta i l'aprofitament integral dels recursos del bosc i, allà on els instruments de planificació ho determinin, a millorar les masses forestals cap a estadis més naturals i madurs. Tot això, tenint en compte criteris de sostenibilitat i de preservació de la fauna i la flora protegida.

3. Els propietaris han de comunicar a l'Ajuntament l'inici dels treballs forestals compresos als plans de gestió aprovats per l'administració competent.

Article 52. Condicions dels aprofitaments fusters

1. Els aprofitaments fusters comprenen les tallades de regeneració, les tallades de selecció i aclarides, les tallades sanitàries, l'extracció de biomassa forestal, l'extracció de fusta i llenya d'ús domèstic, les estassades, podes i selecció de tanys, i la reforestació i l'aforestació.
2. Els aprofitaments fusters necessiten d'autorització de l'administració forestal i han d'estar incorporats dins l'instrument d'ordenació forestal corresponent (Projecte d'ordenació, Pla tècnic de gestió i millora Forestal, o Pla simple de gestió forestal), excepte l'extracció de fusta i llenya d'ús domèstic, les estassades, les podes i la selecció de tanys.
3. Les tals de masses arbòries o de vegetació arbustiva que es vulguin fer sense disposar de cap instrument d'ordenació forestal que les empari, estan subjectes a llicència urbanística.

Article 53. Condicions dels aprofitaments no fusters

1. Els aprofitaments no fusters comprenen entre d'altres la recollida de bolets, la recollida de pinyes, la recol·lecció del verd nadalenc (molsa, vesc i galzeran), l'extracció de plantes aromàtiques i medicinals, i la mel.
2. Els aprofitaments no fusters requereixen d'autorització del propietari de la finca i de l'administració competent i han de complir les normatives sectorials de protecció de l'entorn natural i de desenvolupament de l'activitat apícola, segons sigui el cas.

Article 54. Condicions per a l'aprofitament silvopastoral

1. L'aprofitament silvopastoral comprenen el pasturatge efectuat per la ramaderia extensiva i semi intensiva, l'adevesament o aclariment del bosc per augmentar la pastura i la transformació a pastures mitjançant l'obertura de clarianes
2. Tots els aprofitaments silvopastorals requereixen d'autorització de l'administració forestal, excepte el pasturatge efectuat per la ramaderia extensiva i semi intensiva en terrenys forestals no arbrats o aquells que estiguin previstos en els instruments d'ordenació forestal corresponents. La càrrega ramadera màxima admissible queda determinada per cada rodal o unitat d'actuació de l'instrument d'ordenació forestal corresponent.

Article 55. Condicions de les rompudes d'àmbits forestals

1. Les rompudes són actuacions de tala total d'una peça de bosc amb la finalitat de convertir-la en cultiu o pastura, millorar la biodiversitat i el mosaic agroforestal, i prevenir la propagació dels incendis forestals. Totes les rompudes necessiten d'autorització de l'administració forestal i informe previ de l'Ajuntament.
2. Només es poden practicar rompudes en terrenys planers i antics conreus, en pendents inferiors al 9 %, amb bona accessibilitat o amb viari forestal previst en l'instrument d'ordenació forestal.
3. La superfície màxima de cada rompuda amb finalitat agrícola o de pastura és de dues hectàrees i han d'estar separades un mínim de 100 metres entre elles.
4. En cas de rompuda s'admetrà l'ús agrícola o de pastura, essent la resta de determinacions relatives a l'ús i edificacions les pròpies de la zona amb la qual es trobi qualificat el sòl. En aquests terrenys no es podran abocar purins ni tampoc utilitzar-los en la redacció dels plans de dejecció.
5. En les zones declarades com a jaciments arqueològics o paleontològics, abans de realitzar la rompuda caldrà disposar de l'informe del departament de Cultura de la Generalitat de Catalunya per conèixer si s'han d'adoptar mesures de protecció d'aquest patrimoni.

6. No es permeten les rompudes en els punts crítics de connectivitat ni a les zones d'alt interès per a la biodiversitat.

TÍTOL 5. REGULACIÓ DETALLADA DELS ÀMBITS D'ESPECIAL INTERÈS ECOLÒGIC

Article 56. Punts crítics per a la connectivitat, pcc

1. Els punts crítics per a la connectivitat definits i delimitats en la Modificació puntual del POUM són els següents:

1. Pla del Bonaire
2. Carretera de Castellar
3. Mancomunitat
4. Les Fonts
5. Les Martines-can Palet de Vista Alegre
6. Can Gonteres

2. En aquests punts crítics per a la connectivitat només s'hi admeten els usos agrícoles, la ramaderia extensiva i semi-intensiva i l'aprofitament forestal sempre que aquest estigui inclòs en un instrument d'ordenació forestal.

3. No s'admet cap nova edificació. La construcció de tanques es limita a aquells casos on es justifiqui expressament la seva necessitat. Les tanques han de garantir la màxima permeabilitat i han de ser de tipus vegetal, realitzades amb elements vius com les bardisses, plantes enfiladisses o canyes. Només es permeten altres tipus de tancaments si queden justificats per condicions de seguretat. En aquests casos els tancaments també han de ser permeables a la fauna.

4. En els terrenys forestals que es troben dins els punts crítics per a la connectivitat no s'admeten les rompudes.

Article 57. Zones d'especial interès per a la biodiversitat, zeb

1. Les zones d'especial interès per a la biodiversitat definides i delimitades en la Modificació puntual del POUM són les següents:

- | | |
|--|---|
| 1. Sarga de la Plana Freda de Can Guitard | 5. Torrent dels Àlbers |
| 2. Albereda de Can Sabater | 6. Roureda de Can Coniller |
| 3. Verneda de Can Sabater | 7. Font freda de Can Missert i torrent del Salt |
| 4. Confluència dels torrents de Ribatallada i Botelles | 8. Roureda entre Can Badiella i el torrent de la Grípia |
| | 9. Estany de Can Costa de Montagut |

2. Aquestes zones queden especialment protegides pel Pla especial i resten prohibides les actuacions que malmetin qualsevol element relacionat amb el manteniment del seu hàbitat, vegetació, topografia, sòl i qualitat de l'aigua. No s'hi permet cap moviment de terres, construcció, tancament o instal·lació.

3. En aquestes zones només es poden realitzar aquelles activitats silvícoles planificades i encaminades a la seva millora i les activitats de caire científic i d'educació ambiental sense obres ni instal·lacions. Aquestes actuacions han de comptar amb l'autorització expressa de l'Ajuntament.

4. No s'admeten les rompudes, els aprofitaments no fusters, ni l'aprofitament silvopastoral.

Article 58. Ampliació del parc natural, apn

1. El Parc natural de Sant Llorenç del Munt i l'Obac s'integra en la Xarxa Natura Sant Llorenç del Munt i l'Obac, designat com a zona d'especial protecció per a les aus (ZEPA), i declarat zona especial de conservació (ZEC) segons l'Acord GOV/150/2014, de 4 de novembre, pel qual es declaren zones especials de conservació de la regió biogeogràfica mediterrània, integrants de la Xarxa Natura 2000. En la subzona ampliació del parc natural, són igualment d'aplicació les mesures de protecció

específica que es deriven de la declaració de zones especials de conservació de la regió biogeogràfica mediterrània, integrants en la Xarxa Natura 2000.

2. De manera general, l'ordenació forestal en aquest àmbit es determinarà a escala de paisatge integrant les diferents masses forestals presents (pinedes, alzinars, rouredes, etc.) i assegurarà un aprofitament que compatibilitzi la producció forestal amb la conservació de la biodiversitat.

3. Els plans de gestió i ordenació forestal que afectin a aquest àmbit han d'incorporar la condició de conservar petits rodals madurs que tendeixin a una evolució natural, així com densitats elevades de cavitats naturals i de pícds potencialment ocupades per espècies de fauna d'interès. Els aprofitaments forestals es faran de manera que s'asseguri la presència de fusta morta en peu o a terra i d'arbres vells o decrepits.

4. En el cas de les pinedes mediterrànies (codi 9540 de la Directiva 92/43, d'Hàbitats) els treballs forestals s'han de realitzar de manera que es mantingui un mínim de 5 a 10 arbres/ha de més de 40 dn i de més de 12 m d'alçària i a poder ser fins a 20 arbres/ha a evolució natural (sense tallar) i s'asseguri la presència d'arbres caducifolis en l'estrat arbori de les masses.

5. Les estassades de l'estrat arbustiu han de ser selectives per tal d'evitar la tala d'espècies endèmiques, protegides o d'interès natural, mantenint aquelles espècies amb fruits susceptibles de ser font d'aliment per a la fauna i prioritant les actuacions en aquelles zones d'elevada densitat de matollars heliòfils, tant a l'interior com a la perifèria del bosc, per tal de reduir el risc d'incendi. Es prioritzarà l'ús de la ramaderia extensiva per controlar l'excés de sotabosc davant d'altres mètodes.

6. En aquest àmbit queden protegits els punts d'aigua, basses o entollaments temporals presents com a zones importants per a la flora i fauna aquàtica i terrestre. Els voltants d'aquests elements queden exclosos de la pastura.

7. Es prioritzen els mètodes alternatius per a l'extracció de fusta que redueixen la construcció de pistes forestals, amb la finalitat de limitar la penetrabilitat i fragmentació de les àrees amb presència d'hàbitats d'interès, així com els tractaments silvícoles que rebutgin l'ús de productes fitosanitaris. Els treballs forestals es faran en èpoques de l'any en las que no s'interfereixi amb el cicle biològic de les espècies.


8. Només s'admeten activitats esportives o de lleure, necessàriament vinculades al territori, sense artefactes motoritzats ni instal·lacions fixes, i que no causin alteracions, erosió del sòl, o perjudicis a la vegetació o a la fauna.

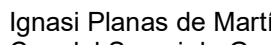
DISPOSICIÓ ADDICIONAL

Aplicació de les mesures compensatòries de la Modificació puntual del Pla d'ordenació urbanística municipal de l'aparcament de vehicles pesants de la Mancomunitat


1. La modificació puntual del Pla d'ordenació urbanística municipal de l'aparcament de vehicles pesants de la Mancomunitat, aprovada el 13 de maig de 2010, estableix un conjunt de mesures compensatòries orientades a preservar i millorar la connectivitat ecològica del torrent de la Betzuca i els sòls lliures entre la C-58 i el ferrocarril.
2. En el marc del Programa d'Acció de l'Anella Verda, s'executarà un Pla de seguiment de la connectivitat ecològica que de forma específica vetllarà per garantir el bon estat ecològic del torrent de la Betzuca i dels terrenys compresos entre l'autopista C-58 i la línia del tren i que formen part de les finques de Can Barba, Can Badiella, Can Coniller i Can Sabater del Torrent.
3. En aquest Pla de seguiment s'avaluarà l'estat dels passos del torrent de la Betzuca sota les infraestructures viàries i ferroviàries i l'impacte de l'activitat humana en el medi (camins, tancaments, activitats, etc.) Si del resultat de les tasques de seguiment es desprèn la necessitat de realitzar millores, el promotor de l'activitat d'aparcament de vehicles pesants executarà les actuacions de permeabilització en el sector que calgui fer. Així mateix, també haurà d'executar actuacions de millora paisatgística en els límits nord i est d'aquest sector, especialment en els conreus de secà i en les instal·lacions del camp de golf.
4. Els terrenys qualificats com equipaments situats al límit est del sector han de disposar de mesures que facilitin el pas de la fauna i la continuïtat de la vegetació natural, per tal com es troben en un dels punts crítics del connector ecològic. Per aquest motiu també cal donar compliment al que s'estableix a l'article 38.4 d'aquesta normativa sobre mesures compensatòries a implementar per part dels equipaments que es troben dins un punt crític.

Terrassa, novembre de 2019


Antoni Estapé Esparza
Cap del Servei de Planejament
Serveis d'Urbanisme


Ignasi Planas de Martí
Cap del Servei de Gestió Ambiental
Servei de Medi Ambient


Laia Soler Bages
Arquitecta del Servei de Planejament


Marga Rodríguez Asenjo
Ambientòloga del Servei de Medi Ambient